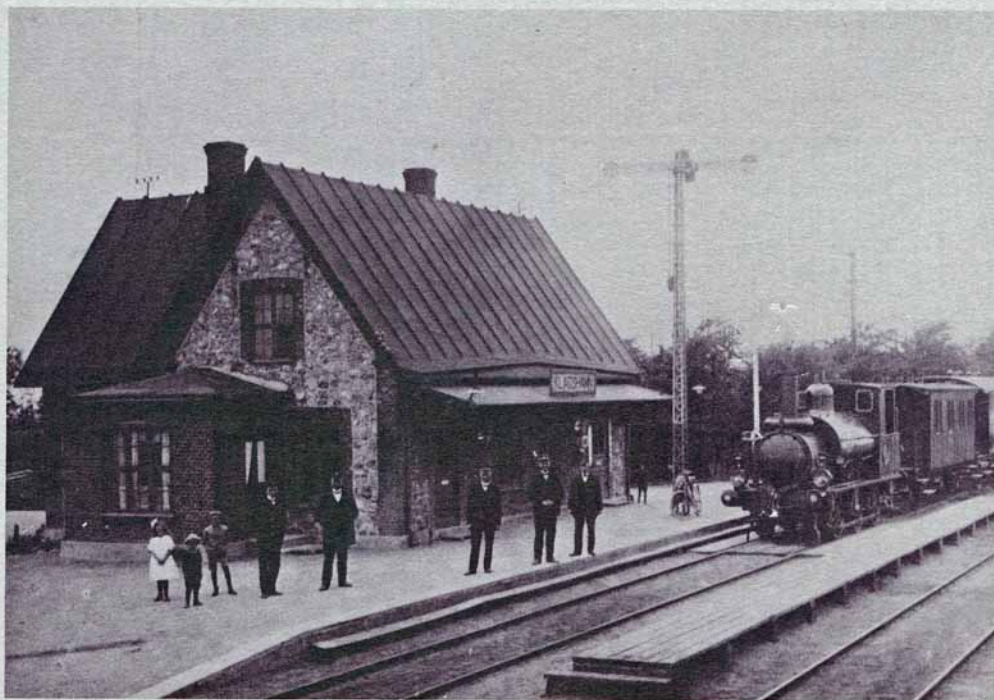


# KLAGSHAMN

EN STUDIE AV ETT KUSTOMRÅDES UTVECKLING  
FRÅN AGRARA NÄRINGAR TILL INDUSTRIORT I  
STADENS RANDZON 1890 - 1979



UPPSATS C 5 INOM PROJEKTET SYDSVENSKA KUSTMILJÖER  
VID EKONOMISK-HISTORISKA INSTITUTIONEN

HANDEDARE RUNE BUNTE

HELEN HANSSON  
LUNDS UNIVERSITET

## INNEHÅLLSFÖRTECKNING

INLEDNING.....	1
SYFTE OCH AVGRÄNSNING.....	2
LITTERATUR OCH KÄLLOR.....	3
<u>I KLAGSTORP OCH TYGELSJÖ FÖRE INDUSTRIETABLERINGEN</u>	4
1.1 Jordbruket och ägoförhållandena.....	4
1.2 Fisket.....	5
1.3 Geologiska förutsättningar.....	6
1.4 Bönder börjar bryta kalksten till försäljning..	8
<u>II ETT INDUSTRIISAMHÄLLES TILLKOMST OCH PROBLEM</u>	10
2.1 Klagstorps Kalkbrottsaktiebolag bildas.....	10
2.2 Bolaget bygger järnväg och hamn.....	12
2.3.1 Arbetarna kommer till orten.....	13
2.3.2 Varifrån kommer arbetarna?.....	15
2.3.3 Arbetarna organiserar sig.....	16
2.4 Bolaget får nya ägare.....	17
2.5.1 Nya användnings- och avsättningsområden för produkterna. Arbetskonflikter.....	19
2.5.2 Kalkbrottsbolagets handel 1898 - 1902.....	21
2.5.3 Beslut att starta cementtillverkning.....	23
2.5.4 Klagshamnskonflikten 1902.....	25
2.5.5 Cementfabriken färdigställs.....	27
<u>III KLAGSHAMNS UTVECKLING FRAM TILL DET FÖRSTA VÄRLDSKRIGET</u>	29
3.1 Klagshamnsbolaget försöker utnyttja råvarorna hundraprocentigt.....	29
3.2 Anslutning till försäljningsorganisationer.....	29
3.3.1 Efter arbetsdagens slut saknades samlingsplatser för arbetaren.....	31
3.3.2 Arbetarna bygger Folkets Hus.....	32
3.4 Arbetsförhållandena.....	33
3.5 Storstrejken och Klagshamns storhetstid.....	36
3.6 Arbetskonflikten 1914. Föreningsrättens slutliga erkännande.....	39

IV KLAGSHAMN UNDER FÖRSTA VÄRLDSKRIGET OCH 1920-TALET 42

4.1	Klagstorps Kalkbrotts ABs problem under kriget.....	42
4.1.2	Livsmedelsbrist och dyrtidstillägg.....	45
4.2.1	Den ekonomiska krisen i Klagshamn 1918 - 1923..	46
4.2.2	Klagshamns Cementverksaktiebolag bildas.....	50
4.3	Bättre konjunkturen under 1920-talets senare del.....	51

V 1930-TALET - ETT DYSTERT ÅRTIONDE I KLAGSHAMNS HISTORIA 52

5.1	Amorteringslånet 1930. Arbetslöshet.....	53
5.2	Avtalet med Cementa 1931.....	55
5.3.1	Beslut att lägga ned Klagshamns Cementverks AB.	55
5.3.2	Skånska Cement övertar Klagshamnsbolagets tillverkningskvot.....	57
5.3.3	Driften skall läggas ned till hösten.....	57
5.3.4.1	Skånska Cement begär en tilläggstull på importerad cement.....	60
5.3.4.2	Alternativa sysselsättningar i Klagshamn?.....	61
5.3.4.3	Tilläggstullens betydelse.....	62
5.4.1	Klagshamns Cementverk skall fortsätta driften tills vidare.....	63
5.4.2	Varför lägga ned Klagshamnsfabriken då efterfrågan ökade?.....	65
5.5	Fisket under 1930-talet i Klagshamn.....	66
5.6	Klagshamns Cementfabrik upphör i april 1939....	67

VI HUR GICK DET FÖR KLAGSHAMNSOMRÅDET EFTER 1940? 68

6.1	Avvecklingen av Klagshamns Cementverk.....	69
6.2	Kockums köper Klagshamnsudden.....	70
6.3	Vattendomen 1967.....	72
6.4.1	Vad har hänt i Klagshamn sedan 1967?.....	74
6.4.2	Konflikterna kring Klagshamnsudden.....	75
AVSLUTANDE KOMMENTAR		79
LITTERATUR- OCH KÄLLFÖRTECKNING.....		

BILAGOR

Bilaga 1

Malmös Landskanslis bifall på ansökan att å kusten utanför V Klagstorps socken anlägga en hamn och för detta ändamål upptaga sten



## Bilaga 2

Befolkningen i Tygelsjö och V Klagstorps socknar  
1765 - 1977

## Bilaga 3

Antalet anställda vid samtliga verksamheter inom  
kalk- och cementföretaget 1896 - 1939

## Bilaga 4

Produktion, försäljningsvärde och antal anställda  
Vid Klagshamns cementfabrik samt årsproduktion och  
antal anställda i det med cementproduktionen sam-  
manhörande tunnbanderiet 1903 - 1939

## Bilaga 5

Klagshamnsbolagets sysselsättningsenheter och ar-  
betskraftsbehov omkring 1910 samt en jämförelse  
och komplettering för år 1934

## Bilaga 6

Överenskommelsen mellan Klagstorps Kalkbrotts AB  
och Sv Grov- och Fabriksarbetarförbundet Avd 57  
den 12 maj 1906

## Bilaga 7

Klagshamnsbolagets direktör, disponent, styrelse,  
aktiekapital och utdelning per aktie 1898, 1905,  
1915, 1922 och 1935

## Bilaga 8

Sammanställning över avgående fartyg 1901 - 1934  
efter Klagshamns tullstations handlingar

## Bilaga 9

Fartyg med hemmahamn i Klagshamn 1922

## Bilaga 10

Cementförbrukningen i Sverige 1894 - 1935

## Bilaga 11

Förfrågan från Skånes Enskilda Bank den 24 februari  
1899



## INLEDNING

Det samhälle som valts för undersökningen är Klagshamn, beläget vid Öresundskusten en knapp mil söder om Malmö.

Klagshamn växte upp kring en kalkbrottsindustri med tillhörande verksamheter under 1890-talet. Livet här dominerades av kalkbrottsföretaget, varför uppsatsen koncentrerades kring denna verksamhet.

Industrin byggdes framför allt upp med danskt kapital, vilket emellertid tog slut redan efter ett par års tid. Etableringskostnaderna var mycket höga, då både hamn och järnväg måste anläggas innan kalkfyndigheten kunde avsättas i någon större utsträckning. Företaget såldes till ett svenskt konsortium.

Kalkbrottsbolaget utvidgades med en cementfabrik och produktionen fortgick under nästan fyra decennier. Klagshamn var beroende av denna enda industri. Då driften upphörde 1939 blev den största delen av samhällets manliga befolkning ställda utan arbete.

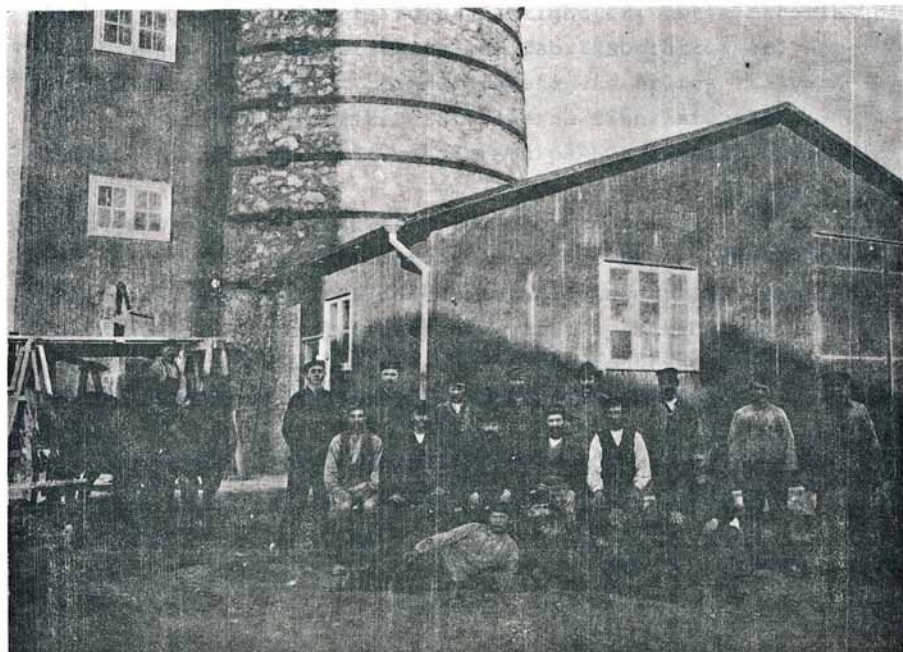
Klagshamn har sedan sakta avfolkats och förfallit. Ortens betydelse har emellertid snarast ökat genom sitt läge i en expanderande storstadsregion. I framtiden kommer orten troligen att genomgå ånyo en omstrukturering av marken, bebyggelsen och befolkningen då staden kräver mer areal för att anlägga nya industri- och fritidsområden samt skapa sysselsättnings-tillfällen.

Tyngdpunkterna i uppsatsen ligger på initialskedet, 1896 - 1903, och på de år under 1930-talet som helt ändrade Klagshamns ekonomiska struktur och vad detta årtionde förde med sig för Klagshamn fram till idag.

## SYFTE OCH AVGRÄNSNING

Studien har till avsikt att utröna hur industrietableringen gick till. Varifrån kom initiativet, kapital och arbetarna - väsentliga frågor i de två inledande avsnitten. Men vid ett närmare betraktande av Klagshamns första industriella period kan man inte bara gå förbi konflikter mellan kalkbrottsföretaget och dess arbetare. Konflikterna gällde framför allt fackföreningarnas vara eller icke vara.

Efter cementfabrikens tillkomst 1903 följde en lugnare period i samhället. Andra småindustrier kom till Klagshamn under de närmaste trettio åren. Dessa år måste ses mot bakgrund av de avsättningsmöjligheter kalk och cementprodukter hade i Sverige och utlandet. 1930-talet med lågkonjunktur och rationaliseringssträvanden inom den svenska cementindustrin blev början till slutet för Klagshamn. Det skedde en omställning av Klagshamnsarbetarens situation. De flesta måste söka arbete på annat håll.



Kalkugnsarbetare utanför ringugnen omkring 1903.

## LITTERATUR OCH KÄLLOR

Litteraturen om Klagshamn är mycket knapphändig. Det som finns skrivet om detta område är närmast begränsat till ett fåtal kulturhistoriska skrifter.

Lars Bjernings avhandling från 1947, "Skånes jord och stenindustri", har varit till mycket stor hjälp för att finna nya uppslag och idéer. Denna bok medförde en inriktning på det rikhaltiga och välordnade arkivmaterialet, som finns att tillgå.

På stadsarkivet i Malmö finns material lämpligt att använda för att undersöka Klagshamnsarbetarnas geografiska ursprung. Genom brand i det kyrkoarkiv, där viktigt material för Klagshamn fanns, saknas allt kyrkomaterial 1900 - 1921, vilket leder till begränsning av min undersökning.

Klagshamns byalag har låtit mig ta del av det relativt rikhaltiga och mångfacetterade material, som en gång tillhört cementbolaget, vilket mer eller mindre av en händelse blivit kvar i en av bolagets forna fastigheter. Detta material från bolaget har kompletterats med fabriksberättelser, som brett samtliga uppgifter rörande företagens årliga tillverkning och personal. Fabriksberättelserna finns att söka i BISOS på Riksarkivet i Stockholm och på SCB i samma ort.

Intervjuer har också gjorts med personer, som arbetat i Klagshamn eller på annat sätt haft kontakt med någon fråga som berört detta samhälle från industrietableringen till framtidsplaneringen. Detta intervjuer har varit mycket betydelsefulla för att få en inblick i hur företagen fungerade men framför allt för komplettering av arkivmaterialet.

Klagshamn kan knappast ses som ett isolerat samhälle. Därför måste uppgifter från orten placeras in i ett större



sammanhang för att dess utveckling lättare skall kunna klarläggas.

## I KLAGSTORP OCH TYGELSJÖ FÖRE INDUSTRIETABLERINGEN

### 1.1 Jordbruket och ägoförhållandena

De båda byarna V Klagstorp och Tygelsjö dominerades helt av jordbruk. I någon mån bidrog också fisket fram till 1800-talets slut. Dessa byar utgör två socknar med samma namn. Från Öresundskusten sträcker de sig i två smala landområden fem kilometer in i landet.<sup>1)</sup>

Jorden är mycket bördig och består av lermylla på lerbotten. Jordlagret vilar på kalkberggrund, vilken i hög grad bidrager till den goda jordmånen. I strandpartiet är förhållandena helt annorlunda. Marken är stenig och sandig på grund av ständiga översvämningar. Därför används dessa marker mest till kreatursbete.

Skattejorden dominerade i byarna, men det fanns även krono- och frälsejord. Enligt sägnen<sup>2)</sup> låg i den södra byn Tygelsjö ett säteri vid namn Phile, som bestod av två hela mantal. Säteriet skulle ha ägts av en dansk adelssläkt. Från 1765 utgjorde dock Phile utsocknes frälsejord till Börringekloster.

Det var först efter skiftena, storskiftet 1788 och enskiftet 1805, som byarna splittrades och bönderna flyttade ut från de gamla kyrkbyarna. Särskilt enskiftet ledde till att gårdarna kom att spridas över socknarnas hela yta. Strandmarken kom trots skiftena att förbli indelad i åtskilliga smala ägoparceller. Dessa fördelades efter hemmantalet och användes som betesmarker.

---

1) Klagshamn är beläget längs de båda socknarnas kustzon.

2) Gillberg J L, "Beskrifvning öfver Skåne af år 1765"

Från 1800-talets mitt började befolkningen att minska. Anledningen var att behovet av arbetskraft inom jordbruket avtog.

Tabell 1. Befolkningen i V Klagstorp och Tygelsjö 1749 - 1900 (antal)

År	V Klagstorp	Tygelsjö
1749	297	276
1800	312	332
1810	337	344
1820	475	497
1830	503	671
1840	565	749
1850	695	815
1860	643	804
1870	659	816
1880	608	777
1890	591	797
1895	588	810
1900	735	984

Källa: SCB

## 1.2 Fisket

I likhet med kalkbrytningen var fisket en verksamhet inom självhushållningens ram. Före hamnbygget 1898 fanns här drygt ett femtontal<sup>1)</sup> som livnärde sig på fiske.

Stranden var mycket långgrund och därför måste båtarna ligga fritt ute i sjön eller som man sade ligga "för öppen kust". Från dessa båtar, s k snipor, tog sig fiskarna in till land i en mindre båt.

1) Bunte R, "Fiskesamhällen i Sydsverige 1876-1960"; Lund 1977, S 42

Några av fiskarna livnärde sig enbart på fiske. Dessa bodde närmast strandängarna på små skoställen, dvs man hade ett par tunnland jord och en ko eller två. Övervägande antalet fiskare var emellertid bönder som hade fisket som binnäring.

Transporterna var ett stort problem. Det fanns en väg från vardera kyrkbyn ned mot stranden fem kilometer från byarna. Fiskarna använde skottkärror då de skulle avyttra fångsterna antingen i byarna eller för att nå järnvägen (efter 1885) för vidare transport till Malmö.

Redan då järnvägsbanken lades ut i Öresund<sup>1)</sup> 1898, flyttade yrkesfiskarna sina båtar och redskap hit ut. I och med järnvägen till Tygelsjö tillkom underlättades transporterna avsevärt trots drygt halvannan kilometers väg innan fångsten kunde föras vidare med tåg. Det var fiskarhustrun som såg till att fångsten kom till Malmö, där hon sålde den.

I samband med att kalkbrottsbolaget byggde sin hamn lades en jordvall söder om denna. Detta kommer senare att bli en andra hamn. Fiskarnas båtar kommer att ligga längs jordvallen. Till en början låg båtarna oskyddade för sjön. Bryggor att ta sig ombord med saknas också. Efterhand hade tillräckligt med virke som flöt omkring på havet samlats och på detta sätt lyckades de få tillräckligt material till bryggor.

### 1.3 Geologiska förutsättningar

I sydvästra Skåne har krit-, kalk- och cementindustrin haft och har sin tyngdpunkt. Detta beror på den underliggande bergarten som nästan uteslutande består av krita. Berggrunden i Skåne har beräknats att till 25-30% bestå av

---

1) Se 2.2



krita. Här i området söder om Malmö, i Limhamn och Klagshamn beräknades den brytvärda kalkstenstillgången innehålla mer än 100 miljoner ton<sup>1)</sup>. Kalkstenen i denna region kallas vanligen Saltholmskalk<sup>2)</sup> efter sin geologiska bildningszon.

Kalkstensbergarterna består till största delen av rester från de organismer som en gång fanns i det hav, där dessa bergarter bildades genom biologiska processer. I kalkstenen ingår vanligen en rad andra ämnen såsom flinta, lera, grus och sand. Brytvärdigheten är i hög grad beroende av i vilken mängd andra material ingår i kalkstenen. Flintsten inblandad i kalklagren kunde här i Klagshamn påträffas i stora mängder. Denna typ av flinta har endast påträffats på en plats förutom Klagshamn, nämligen i Belgien.

Nära stranden i V Klagstorps socken upptäckte bönderna tidigt denna kalkråvara. På en plats här låg kalkstenen fullt synlig. I övrigt täcktes bergarten av lösa jordarter, som överallt i detta område består av moränlera, vilket tilltar ju längre åt öster man kommer. Ett 4 - 8 meter tjockt jordlager döljer annars kalkstenen.

Under 1800-talets slut påbörjas brytningen av Saltholmskalk här, vilken efter hårdheten kan skiljas i tre slag: hårdstenen är en gulgrå, väl sammankittad ren kalksten, som här består av drygt 98% kalciumkarbonat, d v s kolsyrad kalk, blötstenen är en mjuk kalksten. I denna finns betydligt fler föroreningar än i hårdstenen. Ju lösare kalkstenen är desto fler andra ämnen kan blandas in - här framför allt flinta och moränlera, mörjan är en kritmorän. Då den är fuktig liknar den lermärgel. Kalkmörjan var synnerligen lämplig för tillverkningen av den portlandcement som senare kom att äga rum i Klagshamn. Detta lösa ämne kunde slammas direkt utan föregående malning, varvid ett arbetsmoment sparades in.

1) Bjerning L 1947, "Skånes jord och stenindustri", s 17

2) Saltholmskalk är den rena kalksten vilken finns på Själ-land, den danska ön Saltholm och i Skåne.

Vid kalkbrytningen är det väsentligt att det inte finns alltför mycket flinta - det krävs en proportionellt större andel kalk än flintsten p g a vissa svårigheter att avsätta flintan. I Klagstorp förekom flintan i stor mängd och denna var lätt avskiljbar från kalken. Flintan var inte helt värdelös, men betingade ett betydligt lägre pris än kalkstenen<sup>1)</sup>. Den kunde komma till användning vid tillverkning av s k flintporcelain. Största delen såldes dock som byggnadsmaterial för hamnar och fabriker, bl a i Danmark, Sverige och Tyskland.

#### 1.4 Bönder börjar bryta kalksten till försäljning

Kalk hade brutits i Klagstorphamrådet för att brännas och användas som jordförbättringsmedel av en del bönder redan före ett familjekalkbruk utökade verksamheten på 1880-talet. Bränningsmetoden som bönderna använde var enkel. Till husbehov brändes kalken varvad med ved i primitiva jordugnar.

Bonden Hermod Larsson anses vara den som startade kalkframställning i större skala. En sagesman<sup>2)</sup> påstår att hans farfar, Hermod Larsson, fått idén med kalkbränning från fiskare på Gotland. Dessa gotländska fiskare skulle ha kommit till bondens gård för att köpa mjölk och att man sökte sig just hit berodde på det mycket stora trädet som fanns på gården och användes som landmärke för fiskarna i trakten. Kalkbränning var känt på Gotland. Kalkstenen här låg fullt synlig och därför skall gotlänningarna ha påpekat det lämpliga i att utnyttja tillgången.

Hermod Larsson hade flera söner av vilka fyra for till Amerika. Av dessa återvände två, och det var framför allt efter dessas hemkomst 1889, som det lilla kalkbruket kom att igångsättas. Efter något år slog sig Hermod Larsson och hans son Anders

1) Värde enl Klagshamn's Tullstations utgående journaler 1901:  
Flintsten per m<sup>3</sup> 2 kr, kalksten per m<sup>3</sup> 4:50 kr.

2) Sagesman 3

samman med byggmästare från Vellinge, som hade vissa markintressen och som även bidrog med kapital.

Kalken togs från ett mindre kalkbrott. Denna kalk hade dock inte en högre renhetsgrad än 60%. Det största problemet var transportererna vid försäljningen. Man måste använda häst och vagn om sommaren och på vintern släde till Tygelsjö station, som låg fem kilometer längre bort. Lantbrukarna här i området kunde också förse sig med kalkmjöl att använda till jordförbättring, men en långt större andel bränd kalk såldes för byggnadsändamål.

De kalkugnar man använde var kägelformade och murade av tegel. Teglet hade inköpts från en kusins tegelbruk på Söderslätt. Själva kalkbränningen gick till så att kalk, kol och ved varvades i de två kalkugnarna.

Några år in på 1890-talet ökar efterfrågan på kalksten vid de många sockerbruk som nu växer upp bl a i Hököpinge, sju kilometer längre bort. Vidare kunde flintstenen säljas till husbyggen, infordring av cementugnar och cementkvarnar. Här kan nämnas att Limhamns Cementfabrik från 1895<sup>1)</sup> hämtade sitt flintmaterial uteslutande från Klagstorp till just cementkvarnarna.

De första åren hade inte varit särskilt vinstgivande, men efterfrågeökningen skapade ett expansionsbehov. Man utvidgar det egna markinnehavet 1894 och 1895 genom köp av ytterligare strandmark.

Den ökande efterfrågan krävde mer arbetskraft. De första åren hade Hermod Larsson, tre av hans söner och Vellingebyggmästaren skött Vestra Klagstorpskalkbruket. 1896 arbetar 18 män i kalkbrottet och vid kalkugnarna.

Under 1896 påbörjades byggnationen av en tidsenlig schaktugn,

1) Intyg från Limhamns Cementfabrik den 1 april 1899



som ännu idag står kvar.

Tabell 2. Tillverkning i Klagstorps kalkbrott och Tygelsjö kalkbränneri 1896

Kalksten	Bruten kvant	500 m <sup>3</sup>	Försäljn.värde	1.000:-
Flintsten	" "	300 m <sup>3</sup>	"	300:-
Bränd kalk	Bränd "	280 ton	"	6.000:-
Kalkmjöl	" "	800 kg	"	300:-

Källa: Kommerskoll. Stat. Avd.

Vestra Klagstorps Kalkbruk försäljes i december 1896. Detta kommer att leda till en helt ny era inom detta kustområde.

## II ETT INDUSTRIAMHÄLLES TILLKOMST OCH PROBLEM

### 2.1 Klagstorps Kalkbrottsaktiebolag bildas

Den 11 december 1896 bildades Klagstorps Kalkbrottsaktiebolag av ett konsortium dominerat av danska intressen.

Till administrativ direktör utsågs H E Bonne från Köpenhamn, ett passande val, ty han var sedan en längre tid involverad i det danska företaget i samma bransch, Faxe Kalkvaerk. Som styrelseledamöter utsågs en rad för verksamheten lämpliga personer<sup>1)</sup> och det var främst från dessa som initiativet kommit. Som lämpliga personer ansågs de som kunde förfoga över kol, det viktigaste bränslet, och de som ägde kapital, vilket skulle komma att behövas för den senare så livliga byggnadsverksamheten.

1) Till styr.ledamöter utsågs: grosshandl H E Bonne (anst. i Danmark på Faxe Kalkbrud), etatsrådet J C G Horwath (ing.utbildn., spec. på cementtillv, startade m. andra Skromberga Tegelbruk utanför Landskrona), bankir J Henriques (bankirverks.het vid Amagertorv i Köpenh.), dessa 3 fr. Köpenh. Från Sverige utsågs grossh. Chr. Jönsson, Lkra, grossh. Carl Pettersson (kolhandl. i Malmö), trafik- ing. G G Andersson (verksam vid flera järnv.bolag i Skåne).

Under 1880-talet gjordes geologiska undersökningar<sup>1)</sup> i området, vilka dessa affärsmän säkerligen studerade, innan de förvärvade kalktillgången här.

Ett av huvudsyftena med investeringen i Sverige var att transportera kalken till Danmark för att sedan bärnnas i kalkugnar där. Det var inte bara i Danmark man skulle bedriva kalkbränning utan även i Klagstorp skulle en ny tidsenlig kalkugn<sup>2)</sup> byggas upp.

För dessa danskar låg inte Klagstorp alltför avlägset. I Danmark bedrevs kalkbränning så gott som i hela landet, men just Faxe Kalkvaerk var beläget på Amager strax söder om Dragör. På Amager hade man vid Kastrup tagit upp kalk fram till 1850-talet, men då blev man tvungen att upphöra med driften, då vattnet steg för högt i brottet. På ön Saltholm i Öresund fanns en fyndighet likvärdig med den i Klagstorp och som utnyttjats av danskar. En lokalisering till Sveriges sydvästra kust skulle dock innebära fördelar framför en ö som skulle kunna drabbas av samma problem som Amager. Innan man i någon större utsträckning kunde börja utnyttja den så rena kalkstenen, måste man bygga en hamn för att kunna exportera kalken till Danmark.

Efterfrågan på kalksten ökade betydligt vid denna tid. Det var främst de många sockerbruken, som snabbt väste upp, som var stora köpare, då kalkstenen var nödvändig för att rena sockret. Även järnverken behövde kalk i sin produktion. Framtidsutsikterna syntes vara ljusa för det nybildade Klagstorps Kalkbrotts AB, som räknade med 10% i aktieutdelning som minimum.

1) Geologisk undersökn i Klagstorpsomr. 1882 infört i SGU 1884

2) Böndernas 2 kalkugnar revs vintern 1896/97. Innan försäljningen till det danska konsortiet hade bönderna emellertid påbörjat byggnationen av schaktugnen, vilken fullbordades sedan kalkbränneriet fått nya ägare.

Schaktugnen murades av tegel. Ugnen bestod av 20 kamrar murade på höjden. Kalken brändes från den nedersta kammaren till den översta. Efter ett dygn var kalken i samtliga kamrar färdigbränd. Bränslet utgjordes av stenkol.

## 2.2 Bolaget bygger järnväg och hamn

Någon större exploatering av den befintliga fyndigheten skedde inte från början, utan man inriktade sig på att anlägga nödvändiga förbindelser, ty den första tiden saknades så gott som alla möjligheter att nå de mål man satt upp i bolagsordningen så länge inte transportproblemen lösts.

På våren 1897 gav man sig in i en helt ny verksamhet. Ett järnvägsbolag bildades för att bygga en järnväg till Tygelsjö. Genom denna fick man en förbindelse med Malmö-Trelleborgs järnväg. Västra Klagstorp-Tygelsjö järnvägsaktiebolag blev namnet. I dess styrelse invaldes med vissa undantag samma personer som i kalkbrottsbolaget.

Vid planeringen av järnvägen ämnade man låta den sträcka sig så långt österut som till Svedala, ett ur avsättningssynpunkt klokt val, ty i Svedala fanns både en sockerfabrik och i dess närhet ett tegelbruk. Planerna lät man dock stanna på pappret, men den 5 km långa järnvägen till Tygelsjö med en mellanliggande station i Ängsholm stod klar i slutet av oktober 1898 och sju personer anställdes. Järnvägen kostade 480.000:- att färdigställa, lok och vagnar inkluderat<sup>1)</sup>.

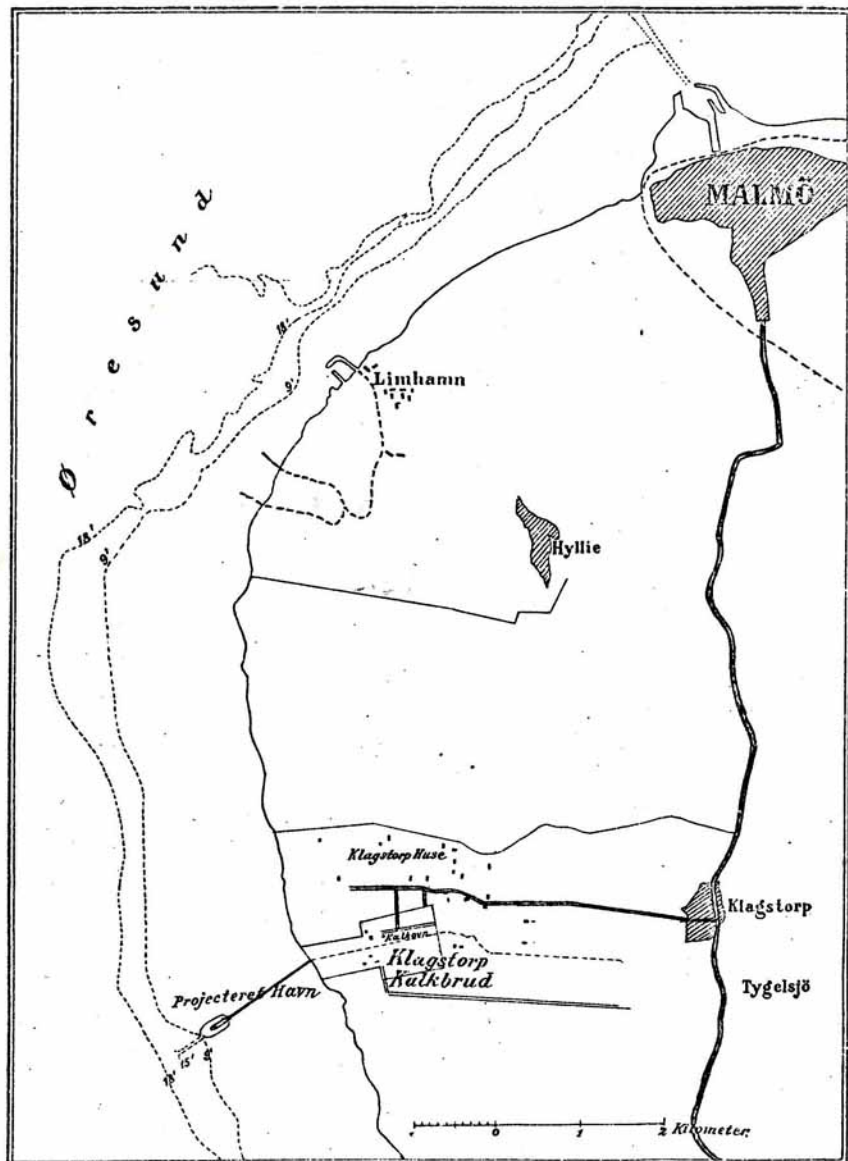
En hamn behövdes om de avsikter bolaget hade att transporterera kalk till bl a Danmark skulle kunna genomföras på ett inte alltför kostbart sätt. För att överhuvud taget kunna anlägga en hamn djup nog att klara fartygstrafiken måste den anläggas vid djupt vatten. Detta betydde att en 1.600 m lång järnvägsbank kom att byggas ut i Öresund. För att få lov att anlägga en hamn i slutet av en konstgjord landtunga ute i havet, ansökte bolaget hos Kungl. Maj:t om tillstånd, vilket beviljades<sup>2)</sup>. Utfyllnadsmaterialet utgjordes till en början av överskottsprodukter från kalkbrottet.

Hamnbygget påbörjades redan under våren 1897, men eftersom

1) Svenska Järnvägsföreningen 1926, s 490

2) Bilaga 1

KARTA UPPRÄTTAD VÅREN 1897 av KLAGSTORPS KALKBRUD





överskottsmateriel från kalkbrottet ej fanns i tillräcklig mängd måste ytterligare anskaffas. Stenen får man från havsbotten vid Skånes västra kust.

Hamnanläggningen skulle komma att betyda en underlättad transport av kalksten och flinta bl a till Danmark och Sverige. Järnvägen som drogs ut till hamnen gjordes dubbelspårig och detta medförde betydligt enklare transport av det viktiga bränslet, stenkolet, som nu kunde forslas på järnvägsvagnar efter lossning från båt till kalkugnen.

Sedan hamnen byggts kom det nya industrisamhället att kallas Klagshamn.

### 2.3.1 Arbetarna kommer till orten

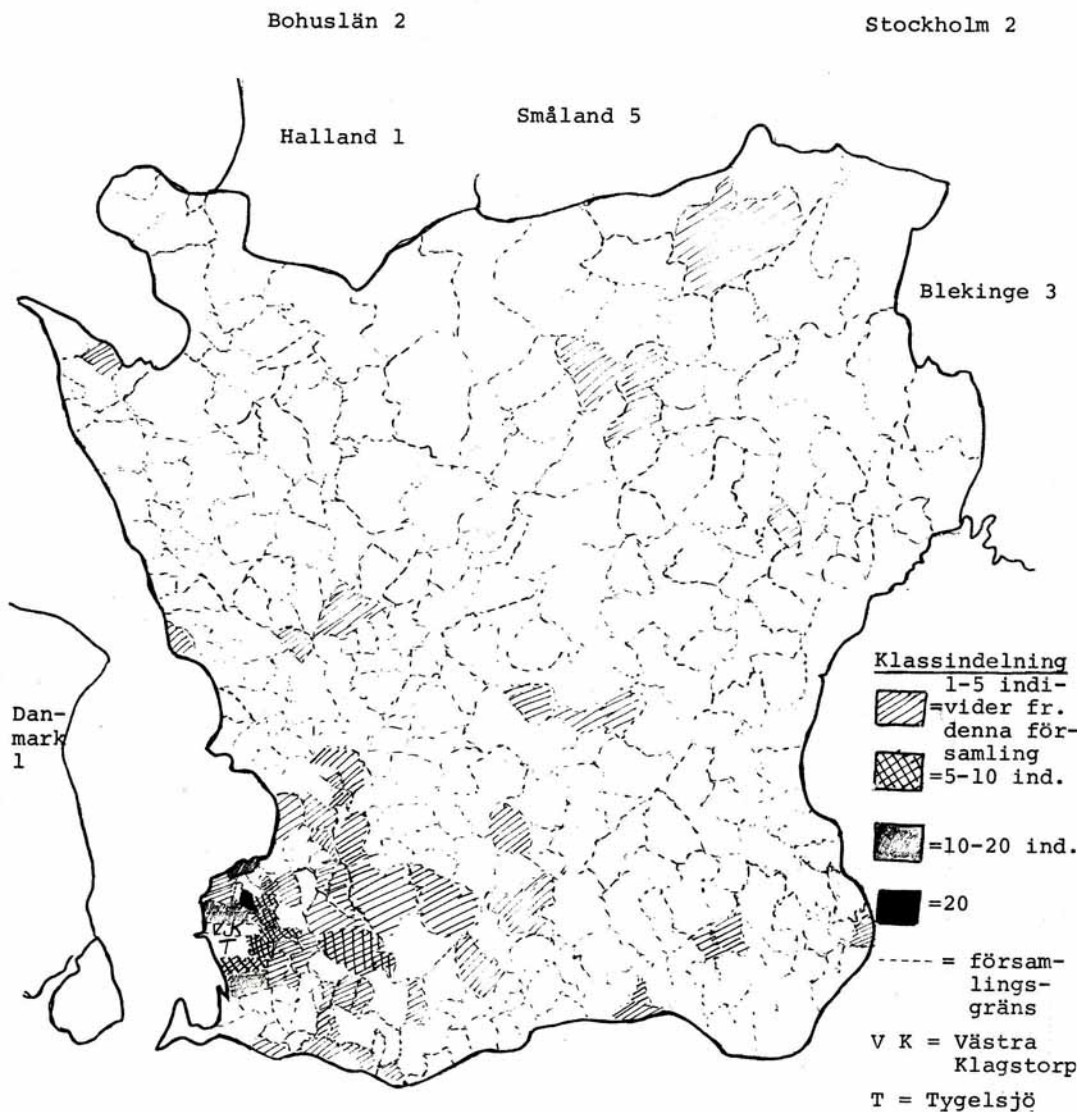
Sedan 1800-talets mitt hade V Klagstorps och Tygelsjöns befolkningar minskat. Arbetskraftsbehovet hade avtagit inom jordbruket och tills nu hade ej någon sysselsättningskrävande verksamhet igångsatts. Det nya samhället som växer upp borta i strandzonen blir därför ett attraktivt alternativ till staden.

Redan det första året 1897, då det nya bolaget är i drift, har antalet anställda ökat med 130 personer<sup>1)</sup> enbart inom kalkhanteringen. Dessutom behövdes ett okänt, men säkerligen icke oansenligt antal arbetare för järnvägsbygget, hamnanläggningen och byggandet av nya bostäder.

Tre arbetarbostäder byggs för unqkarlarna av Klagstorps Kalkbrotts AB. Husen byggdes framför allt av flintsten från kalkbrottet och den första av de tre arbetarbostäderna stod klar för inflyttning i november 1898. Här inkvarterades arbetarna 3 - 4 i varje rum. I varje hus inrymdes fyra lägenheter om

1) Kommerskollegium 1897

Karta över de under 1897 - 1899 till V Klagstorp och Tygelsjö inflyttade männens senaste mantalskrivningsorter i Skåne. Inflyttade från annat område anges med antal och förutvarande hemort.



Källa: Flyttningsattester

vardera tre rum. En stor del av bolagets arbetare fick sin bostad inom detta begränsade område. Alla som kom till Klagshamn för att arbeta fick emellertid inte plats i bolagets hus utan husrum kunde fås hos någon bonde. Under de första åren industrisamhället Klagshamn växte upp var den bostad en arbetare hade snarast att se som en sovplats. Bolaget byggde sina tre bostadshus för att dess arbetare skulle få tak över huvudet men inte så mycket mer.

### 2.3.2 Varifrån kommer arbetarna?

Klagshamn kunde bli ett alternativ till staden för dem som måste flytta ifrån det angränsande jordbruksområdet, då sysselsättningstillfällena minskade. Många arbetare kom också långväga ifrån.

Arbetarnas ursprungliga yrke kunde till viss mån ses som bestämmande för det arbete man fick inom det nya kalkbrottsbolaget. De flesta med någon teknisk eller administrativ syssla kom från städerna, bl a Malmö, eller från Danmark, som t ex bolagets förste disponent<sup>1)</sup>. Efter fem år behövs fler stenhuggare och de som anställs kommer så gott som utslutande från Blekinge<sup>2)</sup>.

Tabell 3. Inflyttade år 1899 i Klagstorps Kalkbrotts ABs bostadsfastighet Tygelsjö nr 6 och 8

<u>Titel</u>	<u>Flyttar från</u>	<u>Födelseår</u>
Arbetare	Lyngby	1876
Konduktör	Nevishög	1875
Lokomotiveldare	Malmö	1862
Hemmason	Nevishög	1873
Arbetare	Qverrestad	1878
"	"	1881

1) Nordentoft P, disponent 1896-1898

2) Enl namnregistret till församl.böcker 1900-1925 kom av 12 registrerade stenhuggare 1 från Hyllie, 2 från Mörrum, 3 från Öljevult, 1 från Karlskrona, 1 från Äryd, 1 från Bräkne-Hoby, 1 från Göteryd, 1 från Edestad och 1 från Sillhövda.

forts. tabell 3

Åbo	Qverrestad	1848
Arbetare	Burlöv	1860
Husägare	Hököpinge	1865
Arbetare	Hyllie	1873
Dräng	Lomma	1869
"	Stora Råby	1863
Bruksbokhållare	Torrlösa	1873
Herr	Växjö	1877
Arbetare	Hyllie	1876
Styrman	Jonstorp	1862
Arbetare	Svedala	1868
Husar	Vellinge	1877
Arbetare	V Ingelstad	1870
"	Lyngby	1851
F. Artillerist	Malmö	1871
Snickare	Hyllie	1866

---

Källa: Flyttningsattester

2.3.3 Arbetarna organiserar sig

Levnadsförhållandena var inte de allra bästa under den första tiden i Klagshamn. Sagesmän och källor berättar om de första åren som varande fyllda av arbetskonflikter, bråk och superi. En förutvarande kalkbrottsarbetare vars fader var en av de första som kom hit för att börja hos bolaget säger: "Man slogs och söp och bildade godtemplarföreningar om vartannat."<sup>1)</sup>

Det blev inte mycket tid över till annat än arbete, ty arbetsdagarna var långa, från kl 07.00-18.00 hela veckan. På den lediga tiden fanns inte mycket att sysselsätta sig med. Inte heller hade Klagshamnsarbetarna några större inkomster att

1) Sagesman 1 - ur föredrag hållet vid Klagshamns Arbetarkommuns årsmöte 1976.



göra av med. Timlönen varierade mycket, men 25 öre kunde betraktas som en god timförtjänst för en Klagshamnsarbetare. Detta gav med 60 timmars arbetsvecka en förtjänst om 15 kronor och till detta kunde vissa ackordförtjänster läggas emellanåt<sup>1)</sup>.

I slutet av mars 1898 meddelade kalkbrottsbolagets styrelse, att lönen skulle sänkas. Arbetarna svarade med att gå i strejk den 28 mars. Strejken varade endast ett par dagar och förde med sig att lönerna förblev oförändrade. Det mest omedelbara resultatet var ett bildande av en fackförening, en avdelning inom Svenska Grov- och Fabriksarbetareförbundet. Arbetarna anslöt sig i stor utsträckning till denna avdelning 57 i fabriksarbetareförbundet. 115 av de 135<sup>2)</sup> kalkbrottsarbetarna registrerades som medlemmar den 1 april 1898. De övriga yrkesgrupper som finns inom Klagstorps Kalkbrotts AB går efter april 1898 in i sina respektive fackförbund: Tunnbindarförbundet, Maskinist- och Eldareförbundet, Stenhuggeriarbetareförbundet samt Järn- och Metallarbetareförbundet förutom Grov- och Fabriksarbetareförbundet.

#### 2.4 Bolaget får nya ägare

För att överhuvudtaget kunna utnyttja de kalktillgångar som fanns här hade betydande investeringar i infrastrukturen måst göras. Järnvägen, dels den som kallades Klagshamn-Tygelsjö järnväg, dels den 1.600 meter långa järnvägsbanken ut till hamnanläggningen i Öresund, fabriksbyggnader samt arbetarbo-städer, hade inneburit dryga kostnader. Dessa nya anläggningar krävde tid, arbete och kapital, innan de kunde tas i bruk. De höga initialkostnaderna blev de danska bolagsägarnas fall. Kapitalet tog helt enkelt slut.

Investeringarna finansierades till stor del av bolagsmännen

1) Ackordsförtjänsten garanterades ej.

2) Medlemsförteckning för 1898, Sv Grov- och Fabriks Avd 57.

själva, som dels bidrog med köp av aktier, dels genom lån de själva tog och satte in i bolaget. Det var framför allt Bonne, direktören, som satsade på detta som man trodde lönsamma företag genom att skuldsätta sig hos Den Danska Landsmansbank i Köpenhamn. Denna bank förestod också en del av aktiekapitalet, nämligen de 350.000 kronorna som emitterats i form av obligationer från och med 1897<sup>1)</sup>. Det totala aktiekapitalet var 750.000 kronor och det belopp som inte utgått i form av obligationer bestod av aktier. Investeringarna i Klagstorp blev för dryga och det visade sig att framför allt de enskilda bolagsmännen drabbades hårdast, medan aktiekapitalet i bolaget förblev orört. Samtidigt hade svårigheterna att transportera kalksten och flinta från Klagshamn blivit för stora innan hamnen och järnvägen färdigställdes på hösten 1898. I de årliga uppgifterna till fabriksberättelserna hos Kommerskollegium skriver Klagstörpsbolaget: "Bolaget har under året 1898 gått med stor förlust, därför kan ingenting skrivas in under rubriken inkomst."<sup>2)</sup>

I januari 1899 skriver tidningarna Arbetet och Sydsvenska Dagbladet att kalkbrottet sålts, men det dröjer fram till bolagsstämman den 11 februari innan överlåtelsen offentliggörs. Köparna var ett svenskt konsortium med byggmästaren C L Müller och grosshandlaren och kolimportören Sigurd Hedberg, båda från Malmö, i ledningen.

Müller, ofta kallad "danske Möller", och Sigurd Hedberg var två av Malmös mest omdiskuterade och förmögna personer vid sekelskiftet.

C L Müller kom ursprungligen från Köpenhamn men flyttade i unga år till Malmö för att syssla med byggnadsverksamhet. Dessutom bedrev Müller en handelsfirma för takpapp och byggnadsutensilier.

För dåtidens arbetare gjorde han sig mest känd som motstån-

1) Bilaga 11

2) Kommerskollegium 1898

dare till fackföreningarna och hans namn syntes ofta, då han verkade som skiljedomare i tvister mellan arbetsgivare och arbetare. För nutidens Malmöbor är C L Müller mest känd som grundaren av Jägersro travbana och till hans minne körs C L Müllers memorial varje år.

Sigurd Hedberg innehade Scholanders A & Co Grosshandelsfirma, som handlade med stenkol och ved. Firman hade ensam importrätt på Silkesworth Ryhope Sunderlandskol, Briggs silkestonekol och Great Mountain Colleries Antracitkol.<sup>1)</sup> Förutom kolfirman innehade Hedberg ett rederi, Rederiaktiebolaget Sigurd, vars fartyg kom att gå även i Klagstorpsbolagets trafik.

Det kan här anses tillräckligt att nämna dessa två bolagsmän och styrelsemedlemmar<sup>2)</sup>, som givetvis hade kunskap om branschen men också ett stort intresse av att inneha denna verksamhet.

I ett brev den 24 februari 1899 skriver Skånes Enskilda Bank till Den Danska Landsmansbank, i vilket man frågar om Klagshamnsbolagets ekonomi, eftersom den danska banken skött stora delar av bolagets transaktioner de första två åren. Skånes Enskilda Bank övertar nu detta arbete och med detta en del skulder såsom obligationslånet från 1897.

Klagstorps Kalkbrotts ABs löpande verksamhet kom därefter att skötas av C L Müller i Malmö. I Klagshamn övervakade disponenten Julius Gad det mesta som företogs inom bolaget, eftersom ägarna sällan syntes till i Klagshamn. Julius Gad blev en av förgrundsgestalterna de närmaste 20 åren i Klagshamn.

#### 2.5.1 Nya användnings- och avsättningsområden för produkterna. Arbetskonflikter.

---

De nya ägarna hade planer på att ytterligare utvidga verksam-

1) Malmö Stads Adresskalender 1896, s 225

2) Bilaga 7

heten. Först förbättrade man hamnen, inköpte fler maskiner, ytterligare två mindre lok för att transportera kalkstenen i från kalkbrottet samt en ångbåt lämplig för frakter i Öresund. I och med planerad utvidgning av verksamheten, bl a skulle brytning påbörjas ur ett nytt brott skulle detta innebära att arbetskraften behövde utökas. Det spekulerades<sup>1)</sup> i ett behov av 100 å 200 nya arbetare. I varje fall skulle de som blivit utan arbete under bolagets sista tid i dansk ågo kunna återanställas.

En kort tid efter överlåtelsen meddelade de nya ägarna att lönen skulle sänkas med 25% och man talade även om att förlänga arbetstiden. "För att belysa förhållandena på arbetsplatsen förtjänar påpekas, att timförtjänsten är 23 öre för de få som arbetar på daglön, så har det stora flertalet, som arbetar på accord, så uselt betalt, att medelförtjänsten icke uppgår till mer än 21 3/4 öre per timme hårdt arbete. Så länge det gamla bolaget existerade, utgjorde medelförtjänsten 27 å 28 öre per timme."<sup>2)</sup>

Då de 200 arbetarna inte kunde tänka sig att gå med på beslutet, blev följden att de blev lock-outade den 23 maj. Efter förhandlingar med disponenten Gad och direktör Müller fick man beskedet, att man skulle följa disponentens order i allt. "Under detta trakasserande ligger tydligen en hund begraven. Är det fackföreningen man vill åt? Eller vill man genom konflikten rädda bolagets förbindelser eller hvad menas?"<sup>3)</sup> C L Müller hade som tidigare nämnts låtit sitt ogillande av fackföreningar komma till kännä varför tidningarna skrev som ovan. Redan efter en vecka avbröts konflikten sedan arbetsgivaren givit efter och lönen förblev oförändrad.

Redan efter tio månader strejkade arbetarna igen under några dagar för högre lön. Lönen förblev dock oförändrad.

1901 började bolaget ta upp kalk och flinta ur ett nytt kalk-

1) Tidningen Arbetet 11 februari 1899

2) ibid., 24 maj 1899

3) ibid.



brott. För att kunna påbörja brytningen måste bolaget bygga en ny gård åt Hermodsson, vars gård låg precis där det nya kalkbrottet skulle påbörjas.

### 2.5.2 Kalkbrottsbolagets handel 1898 - 1902

Sedan väl hamnen färdigställdes 1898 började livlig handel äga rum därifrån. Någon hamnstatistik från tiden före 1901 finns inte, då tullstationen tillkom detta år.

Kalksten och flinta efterfrågades i södra Sverige och Danmark. En betydande del av kalkstenen transporterades längs Skånes västra kust till järnbruk och kopparverk i Helsingborg samt sockerbruken vid Landskrona. Till Danmark såldes kalksten till sockerbolaget "Union", med vilket Klagstorps Kalkbrotts AB hade ett försäljningsavtal.

1901 slöt Klagshamnnsbolaget ett leveransavtal med den danska maskinfabriken F L Smith och Co om försäljning av praktiskt taget all flinta som inte behövs i Klagshamn. Den danska firman var specialiserad på utrustning av cementfabriker och de rörkvarnar som begagnades vid cementtillverkning infordrades med flinta. Eftersom flintan skulle levereras huggen i olika storlekar måste Klagstorps Kalkbrotts AB värva ett antal stenhuggare från Blekinge.

Tabell 4. Fartyg avgångna till icke svenska hamnar september 1901

Datum	Last	Destinationsort	Lastens värde
2 sept	100 m <sup>3</sup> flinta	Tuborg	200:-
3 "	245 m <sup>3</sup> kalksten	Nakskov	1.102:50
3 "	100 m <sup>3</sup> flinta	Köpenhamn	200:-
3 "	49 m <sup>3</sup> kalksten	Odense	220:50

forts. tabell 4

4 sept	56 m <sup>3</sup>	kalksten	Odense	252:-
5 "	110 m <sup>3</sup>	flinta	Köpenhamn	220:-
5 "	30 m <sup>3</sup>	"	Anholt	60:-
6 "	45 m <sup>3</sup>	kalksten	Odense	202:50
7 "	100 m <sup>3</sup>	flinta	Tuborg	200:-
7 "	245 m <sup>3</sup>	kalksten	Nakskov	1.102:50
9 "	tom		Köpenhamn	-
17 "	100 m <sup>3</sup>	flinta	"	200:-
17 "	48 m <sup>3</sup>	"	Warnemünde	96:-
19 "	tom		Köpenhamn	-
19 "	53 m <sup>3</sup>	kalksten	Odense	238:50
22 "	245 m <sup>3</sup>	"	Allens	1.102:50
24 "	40 m <sup>3</sup>	"	Odense	180:-
24 "	60 m <sup>3</sup>	flinta	Warnemünde	120:-
25 "	67 m <sup>3</sup>	"	"	134:-
25 "	51 m <sup>3</sup>	kalksten	Odense	229:50
25 "	59 m <sup>3</sup>	flinta	Warnemünde	118:-
26 "	68 m <sup>3</sup>	"	"	136:-
26 "	62 m <sup>3</sup>	"	"	124:-

---

Källa: "Utgående journaler 1901-1934", Tullverket, Malmö

De fartyg som trafikerade hamnen i Klagshamn var till största delen jakter och galeaser på omkring 10 ton. Fartygen seglade oftast med last endast på utgående. Undantag utgjorde Sigurd Hedbergs två ångfartyg "Sigurd" och "Louise" som ankom ett par gånger per år lastade med stenkol från England. Efter cementfabrikens tillkomst på hösten 1902 förändras leveranserna till Klagshamns hamn betydligt då fler råvaror<sup>1)</sup> behövs och bränslebehovet ökar.

---

1) Klagshamns Tullstation, Ingående Journaler, 1901.

### 2.5.3 Beslut att starta cementtillverkning

Vid tiden för det svenska konsortiets övertagande av kalkbrottet 1899 var efterfrågan på cement mycket stor. De till Cementa<sup>1)</sup> anslutna cementfabrikerna hade 1897 beslutat om en 25-procentig ökning av produktionen under fem år. Klagstorps Kalkbrotts AB ville med sina förutsättningar att producera god cement deltaga i konkurrensen. Bolagets direktör Müller, som var en av dåtidens mest kända byggmästare i Malmö, hade givetvis kunskaper om hur cementen skulle kunna avsättas. Dessutom låg det helt i linje med Klagshamnsbolagets strategi att utnyttja samtliga råvaror till fullo.

Kalkmörjan, som tidigare omtalats, var mycket lämplig för cementframställning. Förutom kalk krävs också lera, kisel, gips och bauxit till cementtillverkningsprocessen. En viktig faktor vid lokaliseringen av en cementfabrik är att ler- och kalktillgångarna ligger så nära varandra som möjligt. Inte långt från Klagshamn räknade Klagstorps Kalkbrotts AB att kunna ta lera, då ett markområde hade en god lertillgång<sup>2)</sup>. Bolaget köpte det aktuella markområdet två kilometer från Klagshamn av den bonde som ägde marken<sup>3)</sup>.

I Skåne fanns redan tre cementfabriker, den senaste tillkommen så sent som 1899 i Maltesholm. Trots behovet av att öka produktionen de närmaste åren kunde de till Cementa anslutna bolagen inte undgå tanken på att en försäljningsnedgång skulle drabba hårdare om ytterligare en fabrik tillkom. Priserna skulle vid en efterfrågeminskning sjunka och vinstmarginalerna minska. Dessutom hade man problem inom Cementa med Lomma Cementfabrik, Sveriges äldsta, p g a höga produktionskostnader och utrustningen som efter nästan 30 år började bli föråldrad. Lommafabriken var lokaliserad vid leran i stället för vid kalken - ett faktum som skulle visa sig kostbart då man kom underfund med att kalken var mer svårtransporterad än leran.

1) Skånska Cement AB, Ölands Nya Cement, Visby Nya Cement, Hellekis AB och Maltesholm AB

2) Enligt SGU 1884

3) Lantbrukare Lars Hansson

Klagstorps Kalkbrotts AB hade emellertid misstagit sig på den lertillgång som förvärvats. Leran var inte lämplig för cementtillverkning, varför man måste inköpa ett nytt lertag i Kongsmarken 42 kilometer från Klagshamn.

Avståndet skulle man övervinna med de järnvägsförbindelser som fanns och man avtalade med Malmö-Genarps järnvägsaktiebolag som skulle transportera rå lera till Malmö C för ett pris om 8:- per vagn inklusive återtransport i Klagshamnsbolagets vagnar<sup>1)</sup>, medan kalkbrottsbolaget själv skulle ombesörja frakten de 15 kilometrerna ut till Klagshamn.

I november 1901 slöt man ett andra avtal med F L Smith o Co i Köpenhamn om planritning och utrustning av en cementfabrik, en fabrik som skulle stå klar i juni 1902. F L Smith o Co skulle konstruera och igångsätta hela den nya moderna fabriken, av vilka delar i utrustningen kan nämnas: 3 roterugnar om vardera 23 meters längd, kvarnar för kol- och cementmalning, slammeri, tunnbinderi och en kraftanläggning. Kostnaderna för utrustning av hela cementfabriken skulle uppgå till 234.000:-<sup>2)</sup>. Själva uppmurningen av cementfabriken skulle göras av de murare, som kommit till Klagshamn för att bygga kalkugnar, bostäder och verkstadshus.

För att finansiera cementfabriken fick man lån hos Skånes Enskilda Bank, Stockholms Diskontobank samt från en privat bankirfirma<sup>3)</sup> i Malmö. Den dominerande delen av lånen utgjordes av obligationer.

I samband med finansieringen av den nya cementfabriken riktade en av den tidens mest betydelsefulla industrimän i Malmö, direktören för Limhamns Cementfabrik, R F Berg<sup>4)</sup> i ett brev<sup>5)</sup> skarp kritik mot Skånes Enskilda Bank. Berg påpekade faran i att deltaga vid finansieringen av en ny cementfabrik. Skånes Enskilda Bank hade varit Limhamns och Lomma cementfabrikers

1) Överenskommelse 3 april 1901: "Järnvägsaktiebolaget medger Klagstorps Kalkbrotts AB rätt att inleda och för all framtid begagna ett spår från N:r 12 Lyngby till Kongsmarkens station."

2) Kontrakt mellan F L Smith o Co i Köpenhamn och Klagstorps Kalkbrotts AB 12 november 1901.

3) C G Cervin Bankirfirma

4) Rudolf Fredrik Berg (1846-1907) kemiing. Anst. som disponent



främsta bankförbindelse; en länk som nu kom att brytas i och med att den kom att lämna R F Bergs uppmaning utan åtgärd.<sup>1)</sup>

År 1902 började efterfrågan på cement att minska. Detta var inte det enda orosmoln som drabbade byggnationen ute i Klagshamn, ty på vintern 1901/1902 utbröt en svår arbetskonflikt som vid denna tid blev känd för arbetarnas kamp att få behålla föreningsrätten.

#### 2.5.4 Klagshamnskonflikten 1902

Egentligen började arbetskonflikten redan på senhösten 1901, då uppmunringen av den nya fabriken igångsattes.

Konflikten hade sitt ursprung i att bl a C L Müller inte kunde acceptera att så många av arbetarna var anslutna till en fackförening och särskilt inte att även utbildad arbetskraft sökt medlemskap i en fackorganisation.

Tabell 5. Antalet medlemmar i Fabriksarbetareförb., avd 57 i Klagshamn 1898 - 1902

1899	160
1900	116
1901	31
1902	110

Källa: Sv. Fabriksarbetarförb.

Arbetsgivaren accepterade att murarna var anslutna till en arbetarorganisation, men organiserade hantlangare ogillades. Dessutom hade Müller hoppats på att kalkbrottsarbetarna övergivit fackföreningen efter 1900 års strejk. Arbetarna saknade

forts.: hos Skånska Cement AB i Limhamn 1873 senare bolagets dir. till sin död. Han kallas p g a sin betydelse för Limhamns utveckling "Limhamnskungen". Motståndare till fackföreningsorganiserande. Den första lock-outen i Sverige ägde rum vid Lomma Cem.fabr. 1901. R F Berg som direktör var den som utlöste lock-outen.

5) Kock K: "Skånska Cementaktiebolaget 1871-1931, s 91

1) Ibid

en bestämd möteslokal och man samlades antingen ute i det fria eller i "Häggströms lada"<sup>1)</sup>, men de hade ingalunda dragit sig ur leken.

Hantlangarna uppmanades att lämna fackföreningen, vilket de vägrade och avskedades.

Någon måste ta upp de 47 hantlangarnas<sup>2)</sup> arbete, ty annars skulle cementfabriken försenas och därför anmodades ett nödvändigt antal kalkbrottsarbetare att gå in som hantlangare i stället, men dessa fackföreningsanslutna kalkbrottsarbetare vägrade, ty de ansåg att det var ett brott mot föreningsrätten, varför dessa också avskedades.

Arbetsgivaren måste nu värva strejkbrytare från den nyligen avslutade arbetskonflikten på Arlövs vagnfabrik, men murarna vägrade samarbeta och det hela slutade med en allmän arbetsinställelse.

Müller gick efter detta med på att arbetarna skulle få bilda en lokal förening, som inte skulle få tillhöra något av de stora fackförbunden. Detta gick inte arbetarna med på.

Konflikten kom att pågå fram till den 27 november 1902 men under de drygt 10 månader som konflikten varade värvades ytterligare strejkbrytare från Småland och Blekinge för att utföra arbetet. Med strejkbrytarnas hjälp avslutades uppförandet av cementfabriken. De medlingsförsök som gjordes på sommaren 1902 av landshövding Tornérhjelm misslyckades, ty arbetarna ville inte ge efter.

Resultatet av konflikten blev, att arbetarna fick behålla sin föreningsrätt. En del, framför allt ungarlarna flyttade från Klagshamn. Fabriksarbetareförbundet hade dock givit de strej-

1) Lantbr N Häggströms lada belägen vid Glada Hörnan

2) Uhlén A "Facklig kamp i Malmö under sju decennier", s 201

kande 51.544 kronor i bidrag<sup>1)</sup>, vilket något underlättat de strejkandes situation.

### 2.5.5 Cementfabriken färdigställs

Cementfabriken kunde färdigställas men själva produktionen kom inte igång förrän under hösten 1902. Detta kan beläggas av bolagets första inköp av gips från Tyskland i oktober 1902<sup>2)</sup>. Sedan cementfabriken färdigställts kom kontinuerligt nya laster med gips från Lübeck. Stav till tunnbinderiet inköptes från Finland vilket kan utläsas ur tullhandlingar.

Behovet av energi steg brant. Alltfler fartyg kom lastade med stenkol från England.

Cementproduktionen gick i korthet till på följande sätt: Cementfabriken i Klagshamn arbetade enligt den våta metoden. Kalkstenen transporterades de cirka 200 meterna till cementfabriken via en smalspårig järnväg. Första anhalten var krossanläggningen, där kalkstenen finfördelades. Efter detta transporterades den finkrossade kalkstenen till den första av två cementkvarnar, där materialet gavs en slamartad konsistens genom tillsättning av vatten, i den andra kvarnen tillsattes lera, bauxit och kisel. Från kvarnarna transporterades cementslammet till en av de tre 23 meter långa roterugnarna.

I den högst belägna änden av ugnen matade slammet in och bränslet i form av stenkol blåstes in i den nedre delen. På grund av ugnens lutning och rotation gled slammet mot brännzonen och omvandlades till klinker, som efter inblandning av gipssten maldes till cement.

I januari 1903 skeppas för första gången cement ut från hamnen till Danmark, som liksom södra Sverige köper Portlandcement från Klagshamn.

---

1) Sv Grov- o Fabriksarbetareförb avd 57; protokoll 1904-1909  
2) Tullstationen i Klagshamn; Inkommande journaler 1902

I och med att cementfabriken blev färdig förändrades och utvecklades Klagshamns ekonomiska och sociala struktur ännu en gång.

Ur Skånska Dagbladet den 27 april 1903

*Skånska Dagbladet*  
*Måndagen den 27 April*  
*1903*

## Ny stor fabrik i Skåne.

### Klagstorps kalkbrotts cement-fabrik.

I lördags f. m. kl. 11 afgick från Malmö till Klagshamn extratåg, medförande ett 100-tal inbjudna personer. Det gälde att inviga den cementfabrik, som det stora bolaget uppfört i Klagshamn. Bland de inbjudna märktes stadsfullmäktiges i Malmö ordförande samt andra ledamöter af stadsfullmäktige, ledamöter af hamndirektionen och drätselkammaren, professorn i geologi vid Lunds universitet, distriktchefen vid 3:dje distriktet och andra representanter för statsbanorna och enskilda jernvägar, större industriidkare, köpmän och byggmästare ej blott från Malmö och provinsen utan äfven från andra delar af landet samt från Danmark. bolagets aktionärer, representanter för pressen m. fl.

Vid Klagshamns jernvägsstation, der tåget gjorde ett kort uppehåll, mottogos gästerna med musik af en messingsexsett. Alla bolagets byggnader voro dessutom klädda i en rik flaggskrud. Färden fortsattes omedelbart ut till den vid ändan af en omkring 3 kilometer lång utfyllning belägna hamnen. Vid denna som var fylld af lastande och lossande båtar, gjordes en stunds uppehåll, angenämt genom de friska hafsläkterna, det soliga vackra vädret och den fria utsigten ända till danska sidan.

Vid återkomsten genomgicks och besågs den storartade cementfabriken. Man fick

här en intressant inblick i alla de processer råmaterialelet måste genomgå, innan det kan som färdigt cement — den, enligt hvad som nästas, bästa kvaliteten i Sverige — utsändas i marknaden. Utrymmet medger icke en detaljerad beskrifning, af denna intressanta fabrik.

Efter en vandring genom det nu ganska stora samhället, som för sin utveckling står i så stor tacksamhetsskuld till det stora bolaget — vi hafva en gång förut lemnat en framställning af dess omfattande anläggningar af olika slag — intogos förfriskningar.

Efter återkomsten till Malmö, hvilken li-kaledes anträdtes med extratåg voro gästerna inbjudna till middag i Hippodromens festvåning. Middagen, som serverades i den stora praktsalen, var alltigenom i enlighet med denna restaurants goda renommé. Matsedeln hade följande utseende:

Hors d'oeuvres  
Potage tortue clair  
Saumon fumé de Halmstad aux Epinards  
Selle d'agneau à la Suédoise  
Aspic de foi gras à la Rejnière  
Gelinottes à la Smetana  
Salade et compôte  
Asperges d'Argenteuil  
Parfait à l'ananas  
Fromage  
Fruits

VINS  
Old Reserv Madeira  
Haut-Brion-Larrivet  
Marvobrunner  
Champagne  
Old Superior Oporto

Under denna meddelade styrelsens ordförande grosshandlaren Sigurd Hedberg ett och annat om bolagets tillkomst och utveckling.



### III KLAGSHAMNS UTVECKLING FRAM TILL FÖRSTA VÄRLDSKRIGET

#### 3.1 Klagshamnsbolaget försöker utnyttja råvarorna hundraprocentigt

Ären efter cementfabrikens tillkomst präglades Klagshamn av en stabilisering av de ekonomiska och sociala mönster, som bildats. Tack vare hamnen och järnvägen tillkom en rad nya verksamheter. varav en del var helt oberoende av det stora kalkbrottsbolaget.

Samtidigt med cementfabrikens tillkomst lät Klagstorps Kalkbrottsaktiebolag bygga en kalkugn, en sk ringugn, i vilken kalk skulle bärnnas för framställning av gödningsämnen, för vilket ändamål en fabrik byggdes upp vid sidan av ringugnen. Denna anläggning kom dock snart att visa sig olönsam, eftersom produktionen tidvis måste ligga nere beroende på att denna framställning var beroende av speciell råvara, vilken inte kontinuerligt kunde brytas. 1910 lades fabriken ned. Uppförandet av denna fabrik var för bolaget ett led i det så gott som hundraprocentiga utnyttjandet av kalkråvaran.

Kalkstenen såldes till två företag, som hade två mindre fabriksanläggningar, AB Natron och Skabersjö-Klagshamns Kalkstensaktiebolag. Dessa bolag hade etablerats här genom medverkan av cementbolagets C L Müller. Müller var styrelseledamot och firmatecknare i bolagen.

#### 3.2 Klagshamnsbolagets anslutning till försäljningsorganisationer

Inom den svenska cementindustrin bildades 1893 Svenska Cementförsäljningsaktiebolaget<sup>1)</sup> eller i dagligt tal kallat Cementa, vars största delägare var Skånska Cementaktiebolaget med fab-

1) Svenska Cementförsäljnings ABs delägare 1893: Lomma Cementfabrik, Limhamns Cementfabrik, båda tillhörande Skånska Cement AB, Degerhamns och Visby Cementfabriker

riker i Limhamn och Lomma.

Det var Skånska Cement AB som främst berördes av den konkurrens som uppstått sedan cementfabriken i Klagshamn börjat sin försäljning under hösten 1902. Den nya cementfabriken i Klagshamn startade ett hårt priskrig, vilket till och med föranledde Cementa att sänka försäljningspriserna. "Direktör Ödman i Cementa fick fullmakt att gå under grundpriset"<sup>1)</sup>.

Sommaren 1904 blir Klagstorps Kalkbrotts AB delägare i försäljningsorganisationen Cementa. De sjunkande priserna och några olyckor vid nybyggnation och gjutningsarbeten i Ängelholm och Linköping, där cement från Klagshamn skulle ha använts, kan ses som bidragande till Klagshamnsbolagets anslutning till Cementa. Olyckshändelserna medförde, att Cementa intygade att inte någon av delägarna levererat den dåliga cementen<sup>2)</sup>. Genom detta ökade trycket på Klagshamns Cementfabrik från de cementfabriker som drabbats av Klagstorps Kalkbrottsaktiebolags inträde på marknaden 1902. Klagshamnsbolaget dementerade tillkännagivandet av Cementa och fick stöd av stadsarkitekten.

Vid denna tidpunkt hade de för cementförsäljningen dåliga tiderna vänt. En uppgång började av försäljningen både inom och utom Sverige. Detta berodde på den livliga byggnadsverksamheten. Så snart efterfrågan medförde en ökad cementproduktion sjönk priserna.

Genom detta avtal kom Klagshamn att ingå i en större enhet och beroendet ökade, då bolaget inte längre kunde underskrida priserna och sälja utan kontroll från de andra delägarna. Vid inträdet i denna cementförsäljningsorganisation avtalades, att Klagshamnsbolaget skulle leverera 6/33 av samtliga delägars försäljning årligen<sup>3)</sup>. Cementförsäljningsbolagets avtal slöts för en tioårsperiod i taget, men ändringar gjordes ofta på grund av att bolag slogs samman eller nya företag tillkom. Klagshamnsbolaget för-

1) Åberg A, "Cement i 100 år", Malmö 1972, s 59

2) Norrköpings Tidning 16 aug 1903 och Trelleborgs Allehanda den 11 aug 1903

3) Cementa-delägare fördelade efter förs.andelar 1904: Skånska Cement AB 13/33, Ölands Nya Cement AB 5/33, AB Visby Nya Cementfabr 3/33, Maltesholms Cement AB 3/33, Klagstorps Kalkbrotts AB 6/33.

band sig genom överenskommelsen att inte exportera någon cement till Norge, Danmark, Finland och Ryssland. Till andra länder sålde man utan inblandning av organisationen. Även försäljningen inom Sverige reglerades. Cementen skulle dels säljas genom försäljningsaktiebolagets kanaler, dels genom de egna försäljningskontoren i Malmö och Klagshamn. Klagstorps Kalkbrotts ABs prisnoteringar och offerter bestämdes av Cementas verkställande direktör i samråd med Klagshamnsbolagets styrelse<sup>1)</sup>.

Alla företag som var anslutna till Cementa skulle ha insyn i varandras verksamhet och räkenskaper. Delägarnas försäljningskostnader eller eventuella affärsförluster slogs samman och fördelades mellan samtliga efter förhållandetalet.

Även för den rena och förädlade kalkstenen fanns ett försäljningsbolag, Svenska Kalkförsäljningsbolaget, vanligen kallat Kalcium<sup>2)</sup>. I januari 1905 inträdde Klagstorps Kalkbrotts AB som delägare i Kalcium, i vilket sedan tidigare Skånska Cement AB och Maltesholm var delägare. Kalcium inriktade sig på försäljning av jordbrukskalk och murkalk.

### 3.3.1 Efter arbetsdagens slut saknades samlingsplatser för arbetaren

För arbetarna var behovet av samlingslokaler stort under de tio första åren i Klagshamn.

Då en lämplig lokal ej fanns måste man då det var fest eller fackföreningsmöte hålla till ute i det fria. Bolagets insatser för arbetarnas trivsel inskränktes till utskänkning av vin- och maltdrycker måndag - lördag under arbetstid.

---

1) Kontrakt 13 aug 1904 mellan Klagstorps Kalkbrotts AB och Svenska Cementförsäljnings AB (Klagshamns Byalags Arkiv, Klagshamn).  
 2) Kalcium bildat 1902, medlemmar Maltesholm och Skånska Cement AB, fr o m 1905 Klagstorps Kalkbrotts AB.

För att kunna ta emot fler besökare, sedan verksamheten utvidgats med en cementfabrik byggde Klagshamnsbolaget ett värdshus med hotellrörelse för att ge sin personal och gäster utifrån viss service. "...ett ständigt växande antal affärsmän och främlingar, och då dessa personer under för handen varande förhållanden ej kunna erhålla hvarken mat eller husrum på platsen, anse vi det högst nödvändigt, att hotellrörelse kommer till stånd." Fastigheten som blev värdshus var egentligen avsedd att bli bostad till C L Müller då han flyttade till Klagshamn, men han föredrog att bo kvar i Malmö. Det nya värdshuset och hotellet kallades för Järnvägshotellet. Arbetarna brukade blott undantagsvis utnyttja detta hotell, vilket besöktes främst av tjänstemän och besökande till bolaget samt givetvis av en del bönder och köpmän i området.

### 3.3.2 Arbetarna bygger Folkets Hus

Sedan fackföreningens tillkomst våren 1898 hade mötena för det mesta hållits ute i det fria med talaren placerad på en mjölkpall. Några år senare får arbetarna lov att uppföra en provisorisk möteslokal på en bondes mark och lokalen hade fått namnet "Häggströms lada". Egentligen hade arbetarna inköpt en färdig ritning till ett Folkets Hus för sex kronor, men både pengar och mark till bygget saknades. Bönderna i området ville inte gärna utmärka sig genom att sälja mark till fackföreningen.

1905 erbjöds arbetarna att inköpa ett 1,5 tunnland stort markområde för 2 000:-<sup>1)</sup> av en markägare. Pengarna till tomtinköpet fick arbetarna genom att inbjuda både enskilda och före-

---

1) "Klagshamns Arbetarkommun 1907 - 1977", s 2



ningar att teckna andelar. Den 12 februari 1906 hade 163 andelar å 10 kronor tecknats.

Det mesta av byggnadsarbetet svarade arbetarna för på fritiden. Murnings- och snickeriarbeten åtog sig utbildade yrkesmän för en överkomlig summa. Byggmaterialet tillhandahöll samhällets timmerhandlare Anders Hermodsson<sup>1)</sup>. Efter nästan två års arbete invigdes det nya Folkets Hus år 1907. Samma år grundades Klagshamns Arbetarkommun.

### 3.3.3 Arbetsförhållandena

Sedan cementfabriken färdigställdes blev arbetscirkulationen annorlunda genom det ökade antalet arbetsställen inom företaget. De flesta av grov- och fabriksarbetarna bytte syssla då och då. En kalkbrottsarbetare t ex kunde hugga ut kalk, hjälpa till vid lastning och lossning eller också om det behövdes arbeta i kalkugnarna. Arbetarna höll sig med egna arbetsverktyg, vilka de vårdade väl. Att ha hela och skarpa arbetsredskap var väsentligt om en extra förtjänst skulle fås genom ackord. En av stenhuggarna arbetade mest som smed. Till honom gick kalkbrottsarbetarna för att få sina verktyg slipade och lagade<sup>2)</sup>.

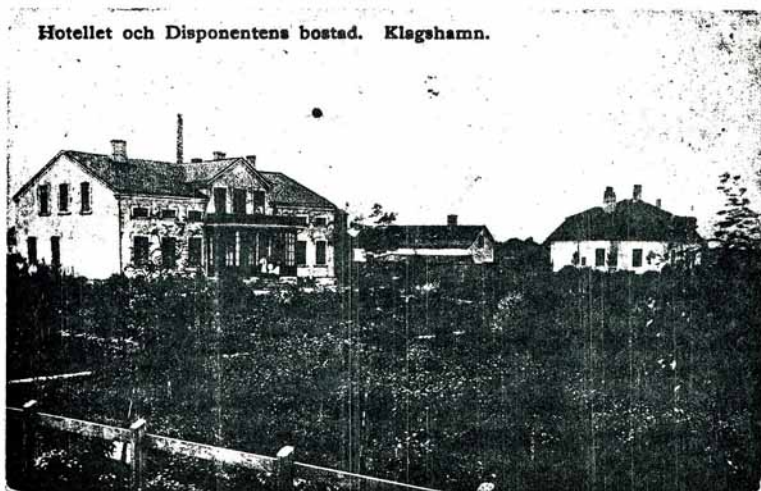
Arbetsplatserna var många inom företaget. Kalkbrottet sysselsatte flest arbetare och därefter cementfabriken, som hade plats för många icke utbildade. På de flesta arbetsställena övervakades arbetet av förmän, som utövade tillsyn över arbetarna, förde lönelistor över sina arbetare, inlämnade rekvisitioner av olika slag och rapporterade till kontor och disponent. En förman kunde rapportera en arbetare om denne lämnat arbetsplatsen utan lov under arbetstid, vilket betraktades som saklig grund för uppsägning. En av bolagets förmän var samtidigt ortens polisman till 1910, då en länsman anställdes. Denne

1) Efter försäljningen av Klagstorps Kalkbrotts AB 1896 etablerade sig en av delägarna, A Hermodsson som timmer- och vedhandlare.

2) Sagesman 2

förman hade ett gott förhållande till bolagsledningen, som på detta sätt kunde ge sitt ogillande av fackföreningen till känna genom förmannen. Arbetarna klagade ofta på att förmännen saknade utbildning i arbetsledning<sup>1)</sup>.

Bolagets huvudkontor fanns inne i Malmö centrum på C L Müllers kontor. Det var också här direktörens och styrelsens sammanträden ägde rum. Disponent Gad bodde däremot ute i Klagshamn och var underordnad huvudkontoret, men han var den som var överordnad verksamheten ute i Klagshamn. Det var sällan direktör och styrelse ansåg sig behöva komma ut till verksamhetsplatsen. Det fanns ju ett lokalkontor, varifrån kontorspersonalen, förmän, teknisk förvaltningspersonal och disponent kunde sköta den löpande verksamheten eller vid behov telefonera till huvudkontoret. Ofta klagades på att bolagsledningen inte kom hit ut men något större behov av den kan knappast ha funnits.



Hotellet och disponentens bostad omkring 1907.

Ett av de tyngsta arbetena var att lasta järnvägsvagnarna med kalk och flinta<sup>2)</sup>. Att hugga i berget ansågs inte så arbetsamt eftersom detta kalklager till stor del bestod av den lösare

1) Sagesman 1

2) Sagesman 3

kalkstenen. Dynamit användes för att spränga loss råvaran. Givetvis måste kalksten och flintsten skiljas åt. Var det den lösare mörjan kunde den maskinellt skrapas bort från flintan. Flintstenen transporterades i tunnor till stenhuggarna. Dessa högg flintan i bestämda storlekar. Stenhuggarna hade något kortare arbetstid - 9 timmar per dag (1907). Bolaget höll stenhuggarna med egen smed. Grunderna för uppsägning var betydligt snävare än för andra grupper. Stenhuggarna hade ju speciellt värvats från Blekinge och Småland sedan avtalet med F L Smith och Co skapat ett behov av dessa. Flintan fanns i Sverige i riklig mängd endast här i Klagshamn samt utomlands endast på en plats i Belgien. Den danska firman byggde upp och utrustade cementfabriker både i Europa och USA.

Sedan arbetsfred slutits efter den långvariga strejken 1902 hade bolaget lovat att respektera föreningsrätten men också infört i de olika löneavtalen med fackföreningarna att inget tvång fick utövas mot en arbetare, som inte ville vara med i fackföreningen. Klagstorps Kalkbrotts AB slöt separata löneavtal med vart och ett av de representerade fackförbunden gällande för två år i taget. Förmännen var anställda på ett års kontrakt, vari löner, arbetstid och arbetsuppgifter reglerades.

Arbetsdagarna var långa. Mellan 6.30 och 7.30 började arbetsdagen beroende på vilken plats man hade. Middagsrasterna var mellan 1 och 1 1/2 timme långa, så att arbetaren hann hem för att äta. De som arbetade i dagbrottet hade också 1 1/2 timme lång frukostrast. Arbetsdagen sträckte sig till kl 18.00 eller 18.30 och om lördagen till kl 17.00.

Det var lätt att mista sitt arbete, särskilt om konjunkturerna var dåliga. "Afskedandet må ega rum då arbetare visar lättja eller genom liknöjdhet tillfogar bolagets material skada, ej

---

utför de order förman gifvit eller uppträder onyktert, samt utan medgifvande eller skälig orsak uteblifver från sitt arbete" <sup>1)</sup>.

Efter 1907 började svårigheterna på arbetsmarknaden att märkas. Problemen i Klagshamn berodde liksom inom övrig byggnadsämnesindustri på att produktionsökningen hade varit alltför stor under den föregående högkonjunkturen. Nu började efterfrågan minska p g a en stagnerande byggnadsverksamhet. Cementlagren var för stora. Då arbetsbrist uppstod i Klagshamn avskedade bolaget sist de gifta arbetarna. Ett giftermål innebar sålunda att arbetstryggheten ökade. Detta kriterium var viktigare än stanntiden vid företaget.

#### 3.4 Storstrejken och Klagshamns storhetstid

1907 hade efterfrågan på cement börjat avtaga och fram till och med 1909 års storstrejk var förhållandena osäkra för Klagshamnsarbetarna. Då tiderna var dåliga minskade avsättningen och arbetarna avskedades.

I maj månad 1909 blev samtliga arbetare lockoutade sedan de genom blockad hindrat införsel av varor både från hamnen och järnvägen. Även transportererna med produkter från Klagstorp's Kalkbrotts AB stoppades. Detta var inledningen till de svårigheter, som skulle följa under denna sommar under storstrejken. Arbetarna förbjöds att överhuvudtaget beträda bolagets mark, vilket innebar att rörelsefriheten i samhället avsevärt beskars.

Under storstrejken skedde i Klagshamn en remarkabel stöld i bolagets dynamitförråd ute i hamnen. Det var "de tre sammansvurna", Anton Nilsson, Alfred Stern och Algot Rosberg, som stal 2 kg dynamit och en bit stubintråd. Avsikten var att spränga den engelska båten Amalthea, vilken kommit till Malmö

1) Bilaga 5 § 7



hamn med strejkbrytare.

Strejken pågick under hela sommaren och först i mitten av september återgick man till arbetet. Storstrejken drabbade inte Klagshamnsarbetarna så hårt som 1902 års konflikt, ty denna gång var man bättre förberedd genom den strejkkofund som sedan 1907 sparats, dessutom var denna strejk betydligt kortvarigare.

Efter denna både för bolaget och dess arbetare besvärliga period följde lugnare år fram till strax före första världskriget. Dessa år var kanske de bästa under hela Klagshamns utveckling under 1900-talet, för männen ställning reglerades nu bättre. Vidare fick samhället en egen polis. Tidigare skötte en förman den sysslan vid sidan av sin ordinarie anställning. Inte någon gång före 1910 hade antalet anställda, produktionen eller handel varit större<sup>1)</sup>. Uppgången berodde bl a på den uppåtgående cementkonjunkturen, vilket gav möjlighet till nyanställningar. Gödningsämnesfabriken, som tillhörde Klagstorps Kalkbrotts AB, lades ned på grund av olönsamhet,



Strandgatan

1) Bilaga 3

men dess 15 arbetare fick genast en ny arbetsplats inom bolaget. Även inflyttningen till samhället ökade. Bostadscirkulationen hade ökat i takt med fler bostadsmöjligheter och familjebildningar. 1907 - 1911 lät samme byggmästare från Vellinge, som varit delägare i det första kalkbruket under 1890-talet, uppföra en rad mindre hus längs Strandgatan till försäljning.

Norr om kalkbrottet fanns numera några flerfamiljshus, medan de arbetare, som inte bildat familj, bodde så som vid industrins etablering i de tre arbetarbostäderna eller inhysta hos någon familj.

Efter 1906 hade skolmöjligheterna förbättrats sedan en ny skola byggts upp söder om kalkbrottet. Tidigare hade barnen måst gå i den lilla skolan i Ängsholm någon kilometer bort. Ytterligare en skola uppförs nu på andra sidan av kalkbrottet för att klara av det växande antalet skolbarn.

På fritiden kunde man nu gå till någon av de fyra krogarna eller matställena som numera fanns här: "Strandhotellet", "Järnvägshotellet", "Månsakrogen" och "Sylta-Jönssons krog". De två sistnämnda var mest frekventerade av Klagshamnsarbetaren. Åtta handelsbodas fanns också att välja mellan. Samhället bestod inte längre enbart av industrier och bostäder.

Uppgången för cementfabriken berodde inte bara på att efterfrågan oavbrutet steg inom Sverige utan också på nya avsättningsmöjligheter i Sydamerika och Asien. För Klagshamns vidkommande var Ryssland en viktig exportmarknad. Fördelen de enskilda delägarna i Cementa hade, var att dessa exportmarknader inte reglerats i avtal. Delägarna kunde därför fritt bestämma sina priser. Visserligen kunde Tyska Riket konkurrera med sina låga priser - det talades till och med inom Cementa om att tyskarna dumpade cementpriserna för att undgå överproduktion. Den svenska cementens höga kvalitet kunde i många fall vara avgörande och för Klagshamns del var detta positivt genom att

---

dess produkter stod sig mycket väl i den inhemska konkurrensen.

Någon arbetskraftskrävande industri kom inte heller nu att etableras vid sidan av Klagstorps Kalkbrotts AB. Till Klagshamn kom emellertid företag som kunde utnyttja hamnen och järnvägen. Ett typiskt exempel härpå var Svenska Petroleum som placerade en lagringscistern i hamnområdet. Hit kom från England och Danmark lysoljor och fotogen, vilket vanligen gick vidare till andra orter. Klagshamns försörjning av fotogen och stenkol sköttes av Anders Hermodsson, timmerhandlaren som också levererade en del av det virke, som förbrukades i bolagets tunnbinderi.

### 3.5 Arbetskonflikten 1914. Föreningsrättens slutliga erkännande

På hösten 1913 började den goda konjunkturen att vända inom den svenska cementindustrin, men detta kom knappast att märkas i Klagshamn utan uppgången fortsatte året ut. Samtidigt arbetade byggnadsämnesindustrins fackförbund med de olika arbetsgivarna - cementfabrikerna för att få klart det nya avtalet.

I Klagshamn var en vanlig timförtjänst 30 öre<sup>1)</sup>. En dagarbetare arbetade 10 timmar och en skiftsarbetare 12 timmar. Från arbetsgivaren sades, att lönerna skulle sänkas med 2 öre per arbetstimme. Inte bara i Klagshamn utan även i Limhamn och Hellekis föreslogs denna lönesänkning. Som ett motiv för detta kan ses de försämrade avsättningsmöjligheterna och för att möta de ökade kostnader som följde med sjunkande priser och växande lager. Protester hördes från många. De arbetare som bodde i bolagets bostäder hade en månadshyra på 15 kronor varför de ansåg att en ytterligare inskränkning inte skulle vara möjlig. Utrymme för besparingar fanns knappast. Familjer

---

1) Sagesman 1



skulle försörjas.

Den 1 januari 1914 lockades arbetarna vid cementfabriken och kalkbrottet i Klagshamn, sedan arbetarna vägrat godta den föreslagna lönesänkningen. Samma dag utestängdes Hellekis och Limhamnsarbetarna. De sistnämnda kom att samarbeta flitigt med Klagshamn.

I april hade fortfarande ingen av parterna velat ge efter. Arbetarna för sin del hade knappast något att leva av. De medlemmar som hade ett arbete skulle bidra med 50 öre. För att få in mer pengar författades en tidning, "Bondfångaren", till försäljning med anledning av Bondetåget. Det var en ömsesidig kamp om att trötta ut den motsatta parten.

Den fria läkarvård bolaget höll sina arbetare med drogs in. Arbetarna å sin sida avtalade med läkaren om att få anlita honom för ett arvode om fem kronor. Klagstorps Kalkbrotts AB kände också av den helt nedlagda verksamhet, som kostade mer pengar för varje dag, då lagren låg kvar i fabriken. Arbetarna både oorganiserade och organiserade höll för sin del till i Folkets Hus, där man kunde få mat och värme, beslutna att inte gå tillbaka till arbetet för en sämre lön.

Kalkbrottsbolaget ekonomi drabbades hårt och i mitten av april beslöt styrelsen att försöka sätta igång produktionen igen. C L Müller lät påbörja värvandet av villiga arbetare. Det är dock knappast troligt, att arbetsvilliga upplystes om den pågående arbetskonflikten.

Den svenska cementindustrin hade stora svårigheter. Cementexporten var praktiskt taget lika med ingenting under vintern och våren 1914, då Klagshamn, Hellekis och Limhamn inte kunde producera något.

Strejkbrytare värvades från Stockholm. 25 man skulle komma



med tåg från huvudstaden den 24 april som en början. Detta orsakade tumult både i Klagshamn och vid Malmö Central. För att undvika eventuella försök att stoppa de arbetsvilliga hade staket satts upp vid Tygelsjö, Ångsholms och Klagshamns stationer, placerat ut vakter här och runt om i Klagshamn samt tillkallat tre ridande poliser. Arbetarna å sin sida hade fått hjälp från cement- och kalkbrottsarbetarna vid Limhamnsbolaget, vilka skulle kontrollera Malmö-Limhamns järnväg. Några av Klagshamnsbarnen hade utrustats med hattnålar för att sticka i polishästarnas länder så att de blev skrämde.

För att möta Stockholmståget med de nya arbetarna hade både Klagshamns- och Limhamnsarbetare kommit för att förklara hur förhållandena egentligen var. Planer var uppgjorda av arbetarna för att de nyanlända skulle föras till Limhamns Folkets Hus i stället för till Klagshamn som planerats av bolaget. Polisen gjorde vad den kunde, men arbetarna fördes till fel tåg - det till Limhamn - under tumultartade förhållanden. Väl ankomna till Limhamn informerades stockholmarna om situationen och lät sig övertygas. De fick också pengar, som insamlats av Klagshamns- och Limhamnsarbetare, till återresa nästa dag.

Efter fyra månaders konflikt avgick arbetarna med en knapp seger. Lönen höjdes med 1 öre per timme. Vad gällde arbetstiden förblev den oförändrad i ännu några år. Efter arbetskonflikten avgår direktören, C L Müller, efter att ha varit bolagets överhuvud 1899 - 1903 och 1905 - 1914 för att där-  
 efter representera Klagstorps Kalkbrotts AB endast i försäljningsaktiebolaget Cementa.

Förhållandena i Klagshamn kom att bli betydligt lugnare efter konflikten. Fackföreningen hade till slut blivit accepterad, ty den hade inte försvagats under de år den funnits i Klagshamn. En del hade inte kunnat stanna kvar under lockouten, utan flyttat för att få arbete på annan ort. Familjerna hade stannat kvar och nya flyttade hit. Knappt hade förhål-

---

landena återgått till de normala förrän det första världskriget kom att kasta sin skugga över tillvaron i Klagshamn.

#### IV KLAGSHAMN UNDER DET FÖRSTA VÄRLDSKRIGET OCH 1920-TALET

Strax efter krigsutbrottet hösten 1914 kom nya problem för samhället. För kalkbrottsbolaget stängdes flera handelskanaler. Det blev kolbrist och dyrare råvarupriser. Stort inflytande på hela den svenska cementindustrin hade bränslebristen och de stigande bränslepriserna. För människorna här liksom överallt i Sverige var det livsmedelsbrist och dyrtidstillägg som framför allt kom att figurera i sammanhanget.

##### 4.1 Klagstorps Kalkbrotts ABs problem under kriget

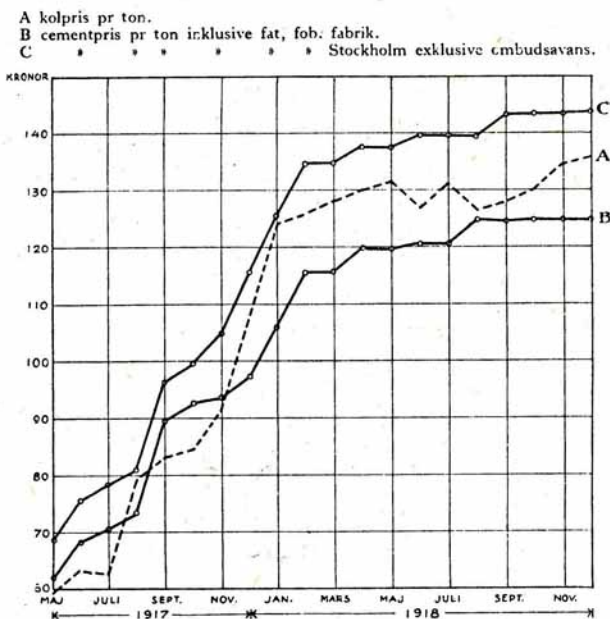
Under kriget inskränktes och avskärmades bolagets utländska handelsförbindelser i stor utsträckning. För sådana energikrävande industrier som just den i Klagshamn var det stora problemet bristen på stenkol och de följande prisstegringarna. Stenkol användes bl a i bolagets kraftstation till ångmaskinerna, i kalkugnarna och vid cementbränning. Kolpriset har en mycket stor betydelse för cementens produktionskostnader.

Någon egentlig brist på bränsle hann aldrig uppstå, då importen av engelskt stenkol upphörde, eftersom tyskt kol kunde köpas i stället. Klagshamnsbolaget köpte stenkol från Stettin och Harburg, under viss tid också från Höganäs i Sverige. Den tyska kolen var av sämre kvalitet och dyrare än den engelska.

---

Gips, en viktig beståndsdel i cement, kunde oavbrutet importeras från Lübeck under hela kriget

Diagram 1 - Relation mellan kol- och cementpriser



Källa: Bjerning L, "Skånes jord- och stenindustri" 1947

Prisstegringen på bränslet var oreglerad fram till 1917 och samtliga svenska cementfabriker drabbades av svårigheter. Detta år inrättade industrikommissionen<sup>1)</sup> en cementbyrå, vilken slöt avtal med Cementa om en ransonering av delägarnas produktion. Avsikten var, att all cement som producerades i Sverige skulle få avsättning i landet och i maj månad 1917 förbjöds export av cement för att förhindra en bristsituation. Under krigets början hade den export som sedan 1906 skett härifrån Klagshamn till Ryssland upphört. Likaledes upphör ex-

1) Industrikommissionen tillsattes av regeringen efter krigsutbrottet 1914

porten till Finland och nästan helt till Tyska Riket. Exportförbudet hade också sin grund i att man försökte få en balans i den fördyrade kolimporten.

Prisnivån som varit stigande för cement under hela kriget minskade för första gången sedan 1914 och snart drabbas Klagshamns Cementfabrik av svårigheter av ett helt annat slag.

Midsommaren 1918 fördärvades cementpackeriet helt av brand. Visserligen skadades inte de andra delarna av fabriken i någon högre grad men betydande reparationer och ombyggnader måste göras. Bolaget hade 1916 och 1917 haft betydande kostnader i samband med viss modernisering av utrustningen. Utrustningen i en cementfabrik blir ganska snabbt omodern. Ursprungligen hade bolaget tre roterugnar om vardera 23 meters längd. Dessa ersattes dessutom nu med nya, vilka var 31 meter långa och cementkvarnarna förbättrades.

Efter branden måste ny utrustning anskaffas för att cementen skulle kunna packas på ett inte alltför kostbart och tidsödande sätt. Två svarta silos byggdes, i vilka cementen förvarades. Packningen blir mekaniserad och säckarna eller tunnorna fylldes med hjälp av vakuummaskiner.

De dryga kostnaderna för bränslet, tekniska förbättringar, dyrtidstillägg och branden ledde till Klagshamnsbolagets första verkliga ekonomiska kris. I juli 1918 avskedades 19 av cementarbetarna och som skäl uppgavs vägran att arbeta på övertid. Nu kommer en av bolagets delägare, som tidigare befunnit sig mer i bakgrunden, Göteborgs Bank AB, att ta över en större del av företaget genom tillskjutande av ytterligare lån<sup>1)</sup>.

Under kriget hade sysselsättningen dock kunnat hållas uppe på grund av högkonjunktur inom cementindustrin. Så snart kriget tog slut upphörde cementregleringen, men i stället för en fort-

1) Obligationslån 1918 med vilket inteckningar om 500 000 kronor följde i den fasta egendomen och förlagsegendomen.



satt livlig efterfrågan blev förhållandet det motsatta och priserna sjönk.

#### 4.1.2 Livsmedelsbrist och dyrtidstillägg

Under kriget bildades en kristidsnämnd för att underlätta det svåra livsmedelsläget. Kristidsnämndens ledamöter utsågs genom val i kommunen. Nämnden kom att domineras av bönder och då arbetarna vanligen inte hade en tillräcklig inkomst eller ägde en fastighet blev de inte representerade på grund av den 40-gradiga röstskalan.

Hos en av bönderna alldeles invid industrisamhället inrättades ett livsmedelslager. Lagret var ensidigt då få livsmedel tålde lagring. Rotfrukter och potatis dominerade kosten. Klagomålen var många till kristidsnämnden, eftersom tilldelningen var dåligt organiserad och det stals betydande mängder. Problemen lyckades nämnden till stor del övervinna efter 1916, då lagerhållningen lades upp skriftligt och protokoll fördes över tilldelningen.

För att förhindra en alltför kraftig eftersläpning av lönerna krävdes dyrtidstillägg. Den första gången dyrtidstillägg krävdes var sommaren 1915 för att klara av stigande livsmedelspriser. Till en början avslogs begäran om lönetillägget med motiveringen att ökad inkomst kunde fås genom förlängda arbetsdagar. Efter nya påtryckningar på disponent Gad och styrelsen dröjde det inte länge förrän bolaget gick med på kravet; dyrtidstillägget blev tre kronor per vecka för ungar, sex kronor per vecka för gifta och 50 öre per barn<sup>1)</sup>. Frågan om ökade dyrtidstillägg togs ständigt upp av arbetarna och kraven beviljades vanligen även om det inte blev fullt så mycket som önskats.

---

1) Sagesman 2

Livsmedelsbristen var ofrånkomlig. Skiftarbetarna kände mest av bristen, ty de hade längst arbetsdagar - 12 timmar. I en skrivelse till bolagsledningen från skiftarbetarna bad de om att få sin arbetstid förkortad, då de p g a hunger inte orkade med så långa arbetsdagar<sup>1)</sup>. Under 1918 inskränks arbetstiden för samtliga arbetare till 48 timmar per vecka efter lagbeslut. Dessutom förkortas arbetstiden tillfälligt i Klagshamn genom branden, som innebar att cementfabriken inte tillverkade något mellan den 24 juni och 31 december 1918 och detsamma gällde tunnbinderiet. Arbetarna som inte kunde utföra sina vanliga sysslor under driftstoppet hjälpte till med reparation och ombyggnader.

#### 4.2 Den ekonomiska krisen i Klagshamn 1918 - 1923

Efter första världskriget kom handeln igång med samma länder som före kriget med undantag för Ryssland. 1918 hade Klags- torps Kalkbrotts AB och övriga delägare i Cementa ingått ett avtal med Norddeutsche Cement Verband om leveranser av svensk cement under fem år till norra Tyskland. Det väsentliga för Klagshamn i detta avtal är att under de sista två åren då avtalet gällde, skulle leveranserna fullgöras av de två cementfabriker, som finns omkring Malmö. Detta avspeglades tydligt i Klagshamns tullstatistik<sup>2)</sup>.

Nya cementfabriker växte upp runt om i Europa. Därigenom försvann många av de tidigare avsättningsmarknaderna. Till Finland, Norge och Tyskland hade mycket cement sålts från Klagshamn. Den per volymenhet billiga varan var mer lönsam att producera av dessa länder själva än att köpa från annat land och betala dyra frakter. I stället för att exportera cement till Finland började Sverige importera billigare cement därifrån.

Så snart kriget upphört återupptogs stenkolsimporten från

1) Sv Grov och Fabriks Avd 57, Protokoll 1910 - 1926

2) Klagshamns Tullstation, utgående journaler

England. Klagstorps Kalkbrotts AB hade ett mindre bogserångfartyg, "Klagshamn", på knappt 10 dödviktston, vilket fraktade en mindre del av stenkolen. Det mesta av bränslet köptes från Seaham och Middlesbrough men det dröjer inte länge förrän kol börjar köpas från Polen, där den var billigare.

Under hösten 1920 började den nya ekonomiska krisen bli mycket kännbar i Klagshamn. Sedan svårigheterna börjat två år tidigare och Göteborgs Bank AB blivit kalkbrottsföretagets störste ägare, skedde en omorganisering av bolagsledningen. Julius Gad hade anställts redan 1898 och varit disponent under 19 år och därefter verkställande direktör till 1920. Gad fick nytt arbete som disponent i Hardeberga stenkrott utanför Lund. I stället för Gad placerade Göteborgs Bank AB en ny "egen" disponent i Klagshamn och utsåg ny direktör, Ivar Olsson, bergsingenjör från Stockholm.

Strax före julen 1920 blev en del av kalkbrottsarbetarna permitterade. "På grund av arbetsbrist var vi permitterade från den 18 december på obestämd tid. Det dröjde ända till den 22 mars 1922 innan vi fick börja igen."<sup>1)</sup>

Lönerna sänktes under senhösten 1920 från 1 krona och 30 öre per timma till 1 krona och 10 öre. Kalkbrottsarbetarna hade det mest besvärligt under 1921 ty i kalkbrottet bedrevs ingen verksamhet detta år. Endast fem man uppgavs ha haft sin arbetsplats här. Detta år togs inget upp ur kalkbrottet och kalkugnarna måste stå oanvända, då lagren tagit slut och likadant var det för en del av de övriga produktionsenheterna inom företaget. Att produktionen inskränktes på detta sätt berodde på de stora svårigheterna att finna avsättning. Delägarna hade satt upp kvoter för vart och ett av bolagens försäljning.

Under permitteringen sysselsattes en del arbetare på annat håll, men många saknade arbete. Skånska Cement AB hade samma svårigheter som Klagstorps Kalkbrotts AB och ett antal av de

---

1) Sagesman 1



båda bolagens arbetare hjälpte till vid hamnbygget i Östratorp. Några bönder i Klagstorp och Tygelsjö anställde permitterade arbetare som extra arbetskraft, då jordbruket krävde det. Fisket var också ett sysselsättningsalternativ, även om nästan ingen av arbetarna ägde en båt utan mest fick följa med någon som hade båt i hamnen.

Den besvärande arbetslösheten gav initiativ till andra sysselsättningar t ex bildades en idrottsförening. Man anlade en idrottsplats strax söder om kalkbrottsbolagets område. Vidare försökte bolaget minska arbetslösheten genom att utföra reparationsarbeten under 1921. Trots de dåliga tiderna och de reglerade avsättningsmarknaderna försågs cementfabriken här med ny utrustning. Investeringarna medförde framför allt att en kapacitetsökning blev möjlig vid cementfabrikens färdigställande. 1903 låg årstillverkningen på 170.000 - 200.000 fat per år och nu efter några års modernisering kunde uppemot 400.000 fat produceras per år. En ny kraftstation för cementfabriken färdigställs med två dieselmotorer om 500 hk respektive 250 hk. Elkraft i övrigt levereras av Sydsvenska Kraft AB (Sydkraft).

Klagshamnsfabriken liksom de andra medlemmarna i Cementa drabbades hårt av sitt eget beslut om cementleveransvägran för att stödja arbetsgivarna inom byggnadsfacket. Cementförsäljningsaktiebolaget motionerade under 1921 ännu en gång om höjd tull på cement för att kunna möta den utländska konkurrensen. Tullhöjningen delägarna inom Cementa föreslog Kungl Maj:t var från 60 öre per 100 kg till 2 kr per 100 kg, men detta avsågs liksom 1917. Svårigheterna att sälja cement till utlandet under dessa år märks tydligt i de journaler tullstationen i Klagshamn förde. Handeln med utlandet var i stort sett koncentrerad enbart till Danmark under 1920-talets första år.

Båttrafiken från Klagshamn utgjordes framför allt av kalksten<sup>1)</sup>

1) Klagshamns Tullstation, utgående journaler



som fraktades till södra Sverige, ofta förekommande orter var Helsingborg och Halmstad. Bl a i Helsingborg utnyttjades kalkstenen i vidareförädling av malmer och blev därigenom en alternativ avsättningsmarknad, sedan AB Natron och kalksandstensfabriken lagts ned och man på så sätt tvingades söka finna avsättning för sina produkter utanför orten.

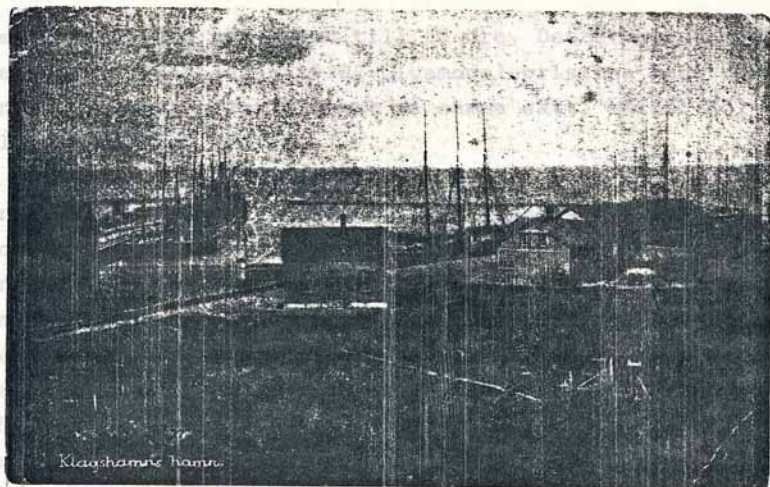
För flintstenstillgången var bolaget beroende av de danska uppköparna F L Smith o Co. Den danska maskinfirman köpte årligen från 1901 fram till det att kalkbrottet ej användes i Klagshamn 1921 praktiskt taget all flinta som kunde fås ur kalkbrottet. När brytning ej bedrevs, köpte danskarna flintsten från den enda likvärdiga fyndigheten i Belgien. Produktionen av huggen flinta enligt avtalet med danskarna låg till stor del nere beroende på att den svenska stenen blev betydligt dyrare i inköp p g a den svenska valutans ofördelaktiga förhållande till den belgiska francen. Så länge situationen kvarstod, hade danskarna försäkrat sig om ett stort lager från Belgien<sup>1)</sup> och först sedan detta sålts kom handeln med Klagstorps Kalkbrotts AB igång.

Under 1922 började byggnadsverksamheten i Sverige öka igen. För Klagshamn betydde detta inte någon större förändring. De rationaliseringar som gjorts hade inneburit kostnader men trots ökad kapacitet kunde inte försäljningen ökas mer än inom den bestämda ram som Cementa gav. Även om produktionen av cement ökade, blev vinsten mindre i början av 1920-talet än tidigare. Som exempel härpå kan ses priset 115 kr per ton, 73 kr 1921 och 52 kr per ton 1922<sup>2)</sup>. Denna nedgång i priset var starkare än den allmänna deflationen.

Klagstorpsbolaget fraktade under 1922 cement till ett värde av 89.717:40 som försäljningskvot inom Cementa. Det mesta av Klagstorpsbolagets produkter som såldes inom denna kvot gick till avlägsna länder, bl a Kina och Sydamerika.

1) Brev från F L Smith o Co den 5 september 1921

2) Kommerskollegium av Klagshamnsbolaget upptagna försäljningsvärden 1920-1922.



Hamnen omkring 1920

Under åren 1918 - 1922 kunde inte cementbolaget redovisa någon vinst att ta upp till inkomsttaxering. Inte heller kunde aktieägarna erbjudas någon utdelning under samma period, men så sent som 1917 hade utdelningen per aktie varit så hög som 12%<sup>1)</sup>.

#### 4.2.2 Klagshamns Cementverk bildas

I december 1922 omorganiserades Klagstorps Kalkbrotts AB under ledning av Göteborgs Bank AB till Klagshamns Cementverks AB. Disponenten Axel Edgren blev bolagets nye verkställande direktör, men han företrädde framför allt av kamreren i den löpande förvaltningen. Edgren har för eftervärlden blivit mest känd för plantering av trädalléerna i samhället.

För arbetarnas del betydde det nya bolagets tillkomst omedelbart en ytterligare sänkning av arbetsförtjäns-

1) Svenska Aktiebolag och Enskilda Banken, 1923. Aktieutdelning 12% både på stam- och preferensaktier 1910-1917, ingen utdelning 1918-1922, dock utdelat retroaktivt 6% på preferensaktierna under åren 1925-1930.

ten från 75 öre per timme till 65 öre. Detta betydde en halvering av lönen sedan 1920. Livsmedelspriserna hade däremot inte stagnerat eller minskat på samma sätt, varför följderna blev en minskad reallön.

Under våren 1923 ansåg sig bolaget tvunget att avskeda personal. I samtliga avtal mellan arbetsgivare och fackföreningen hade som en paragraf införts, att vid arbetsbrist skulle om avskedanden krävdes de ogifta gå först. Så blev fallet nu. Samtliga icke gifta arbetare skulle avskedas, varför resultatet blev det, att ogifta arbetare gifte sig så snart som möjligt för att få behålla arbetet. Strax dessförinnan hade en strejk pågått i tre veckor för högre lön. Någon arbetskonflikt hade inte förekommit här i Klagshamn sedan före första världskriget.

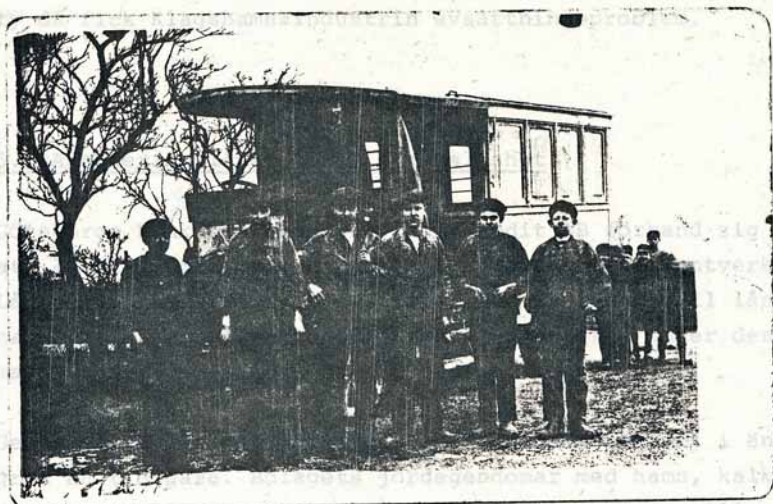
#### 4.3 Bättre konjunkturer under 1920-talets senare del

Efter 1923 började konjunkturförbättringen att göra sig gällande i Klagshamn. Byggnadsverksamheten hade åter börjat öka i Sverige under slutet av 1922. Detta betydde en klar förbättring för den svenska cementindustrin. Att Klagshamnsfabrikens arbetare fick del av konjunkturförbättringen först ett år senare berodde på de lån och kostnader rationalisering och ombyggnader fört med sig. De vinster bolaget fått i början av detta årtionde hade placerats i fabriken och i nya fartyg<sup>1)</sup> och av denna anledning togs ingen vinst upp till taxering. Förbättringen fortsatte med vissa smärre undantag 1920-talet ut. Det mest märkbara som hände för Klagshamnsinvånarna var att järnvägen upphörde med persontrafik 1926, eftersom denna ej lönade sig på den ökade bilismen. Nästan femton år tidigare hade en bussförbindelse inrättats till Limhamn längs kustvägen. Detta hade medfört en förenklad resa för kvinnorna som idkade torghandel i Limhamn och Malmö med sill från fis-

1) Bilaga 9



karna i Klagshamn och grönsaker från egnahemsodlingen.



Bussen till Limhamn omkring 1926.

Under de goda konjunkturerna på 1920-talet byggde många av bolagets arbetare egna hem. Dessa finansierades framför allt genom egnahemslånefonden och banklån<sup>1)</sup>. Hur och var man bodde skulle senare visa sig få en utomordentligt stor betydelse under nästa årtionde.

#### V 1930-TALET - ETT DYSTERT ÅRTIONDE I KLAGSHAMNS HISTORIA

Högkonjunkturer för cementindustrin och för Klagshamn såg ut att fortsätta även in på 1930-talet. Klagshamn byggdes ut och serviceinrättningar skapades, men samtidigt var orten uppbyggd kring en enda stor industri. Just en cementindustri är mycket

1) Arbetarna gick i borgen för varandra.



beroende av det allmänna konjunkturläget. Då byggnadsverksamheten minskade i Sverige märktes detta tydligt i Klagshamn, ty då fick Klagshamnsindustrin avsättningsproblem.

### 5.1 Amorteringslånet 1930. Arbetslöshet

Göteborgs Bank och Skandinaviska Kredit AB förband sig 1930 att låna 2,5 miljoner kronor till Klagshamns Cementverk AB. Låntagaren utfärdade obligationer med 5% ränta till långivarna. Detta nya obligationslån skulle amorteras under den närmaste tjugoårsperioden.

Genom detta lån pantförskrev sig Klagshamnsbolaget i ännu högre grad än tidigare. Bolagets jordegendomar med hamn, kalkbrott, cementfabrik m m intecknades med 2,5 milj kronor till prioriterad förmånsrätt för långgivaren. Dessutom intecknades den lösa egendomen med 1,5 milj kronor. Innebörden av detta var att stora delar av Klagshamnsbolaget var intecknat. Jämförelser kan göras med fastigheternas bokföringsvärden, upptagna för 1929 års deklaration. Kalkugnarna, spåranläggningen och cementfabriken värderades till sammanlagt 1 232 755:17 och driftsinventarier till 215 005:28. Förutom detta ägde bolaget lertaget i Kongsmarken, värderat till 66 000:--. Ur detta kan slutsatserna dragas: att Klagshamnsbolaget var intecknat "upp över skorstenarna" och att bankerna i realiteten ägde fabriken.

Klagshamns Cementverk hade ökat antalet anställda sedan 1925 och denna ökning fortsatte även under 1930. Tillverkningsvärdet hade också ökat för bolagets produkter under nämnda tid<sup>1)</sup> och ökningen berodde främst på avsättningen av den huggna flintan. Det var inte förrän vid årsskiftet 1930-1931 som den nya ekonomiska krisen började sätta sina spår i Klagshamn. Byggnadsverksamheten minskade avsevärt under 1931, vilket ledde till sjunkande cementpriser i takt med att efterfrågan avtog. Svårigheterna att sälja cement berodde inte bara på den mins-

1) Bilaga 3

kade efterfrågan utan också på konflikter inom byggnadsindustrin.

Under 1920-talets slut började Klagshamnsbolaget importera stenkol från Polen. Denna kol var billigare än den man tidigare erhållit från England och Tyskland. För en storförbrukare av bränsle, som en cementfabrik är, betydde detta mycket. Kolköpen fortsatte in på 30-talet.

När Klagshamns största och dominerande företag fick svårigheter drabbades hela orten. Alternativa sysselsättningsmöjligheter saknades. Cementbolaget försökte minska sina kostnader genom att dra in på icke lönsamma tillverkningsenheter. Längre hade Klagshamnsbolaget hållit fast vid sin försäljning av en del av cementen i trätunnor men efter 1931 upphörde detta helt. Året därpå lades gasbetongfabriken ned. Nedläggningen av dessa båda enheter betydde att ett tiotal arbetare miste arbetet.

Det var personalkostnaderna som Klagshamns Cementverk främst ville sänka. Permitteringar och inskränkningar av säsongsarbetskraft blev vanligt. Från arbetarnas håll riktades skarp kritik mot arbetsgivarens tillvägagångssätt vid permittering och avskedanden. Det var bostadsorten och inte tjänstgöringstid inom bolaget som var avgörande för fortsatt anställning. Bodde en arbetare inom V Klagstorp och Tygelsjö socknars gränser, var det lättare att få bli kvar. Var en arbetare sedan egnahemsägare gjorde detta situationen ännu bättre. Arbetarna protesterar mot tillvägagångssättet och säger, att den sammanlagda anställningstiden skall vara avgörande i stället. Om inte arbetsgivaren tog större hänsyn till detta arbetarnas krav, skulle detta anmälas till arbetsdomstolen. Direktören medger<sup>1)</sup>, att kommundillhörigheten varit mest betydelsefull, men särskild hänsyn skulle i fortsättningen tas till arbetarnas tjänstgöringstid. Arbetslösheten blir besvärande i Klagshamn, men för att i viss mån inskränka antalet arbets-

1) Axel Edgren, sagt till Sv Grov o Fabriks Avd 57 år 1933.

lösa, låter cementbolaget en del av personalen förbättra hamnarna. Den södra hamnen, fiskhamnen, blir därigenom mer attraktiv för fiskare. Dessutom underlättar detta för permitterade och arbetslösa att sysselsätta sig med fiske.

## 5.2 Avtalet med Cementa 1931

Sedan 25 år var Klagshamns Cementverk delägare i Svenska Cementförsäljningsaktiebolaget. Fortfarande var Klagshamnsbolaget den näst största delägaren. Störst var emellertid Skånska Cement, som stod för nästan hälften av Cementas försäljningskvot<sup>1)</sup>. Försäljningskvoterna reglerades vart tionde år inom organisationen men då ett bolag inträtt eller upphört hade kvoterna ändrats. Cementbolag hade lagts ned, t ex Maltesholm 1928, andra hade gått upp i eller skulle tas över av Skånska Cement AB, som växte sig allt starkare och fick en allt mer dominerande ställning på den svenska cementmarknaden.

### 5.3.1 Beslut att lägga ner Klagshamns Cementverks AB

1931 - 1933 präglades av en minskad produktion och svårigheter för Klagshamns cementfabrik och kalkbrott. Alla de till Cementa anslutna bolagen drabbades hårt av den lågkonjunktur, som rådde samt av den besvärande utländska konkurrensen. Ett tiotal år tidigare hade de närliggande exportländerna, bl a Finland, Polen och Danmark, själva byggt cementfabriker. Dessa förutvarande köpare av vår svenska cement började nu att exportera cement till Sverige. Cementen, som producerades här i landet, var dyrare än den importerade. Tullen på importerad cement ansågs som alltför låg, 40 öre per 100 kg. Det blev därför icke lönsamt att producera cement i Sverige under

---

1) Försäljningsandelar fr o m 1931 inom Svenska Cementförsäljnings AB: Skånska Cement AB 48/100, Ölands Cement AB 8/100, AB Visby Cementfabrik 8/100, Klagshamns Cementverk AB 12/100, AB Iföverken 6/100, AB Valleviken Cementfabrik 8/100, Slite Cement och Kalk AB 10/100.



dessa ekonomiska förutsättningar.

De svenska cementfabrikerna var till övervägande delen lokaliserade till södra delen av Sverige, den nordligast belägna var Hellekis i Västergötland. De flesta fanns i Skåne, där det fanns fabriker i Ifö, Maltesholm, Klagshamn och Limhamn. Mellan Limhamn och Klagshamn var avståndet endast åtta kilometer. Varje enskild cementfabrik ansågs<sup>1)</sup> behöva en minimumradie om 15 mil för att finna avsättning! En cementfabrik behövde producera cirka 500 000 fat årligen för att vara lönsam. Energiåtgången för denna produktion var hög, cirka 8 miljoner kWh. Klagshamnsfabriken hade en årlig tillverkningskapacitet på 400 000 fat, men kapaciteten utnyttjades ej till fullo, utan produktionen var 300 000 - 350 000 fat under åren i början av 30-talet, vilket innebar att cirka 500 000 kWh årligen förbrukades. Dessutom krävdes stora mängder stenkolk till kalk- och cementbränning.

En dryg kostnad för Klagshamnsbolaget var transportererna av lera från lertaget i Kongsmarken, drygt fyra mil bort. Av de fyra viktiga råvarorna fanns endast kalksten på verksamhetsorten medan bauxit och gips vanligen importerades från Tyskland.

Då den färdiga produkten - portlandcement - skulle säljas visade det sig, att kostnaderna för att nå marknaden var höga, åtminstone i jämförelse med Limhamns cementen. Limhamns cementfabrik kunde lasta sina produkter direkt från fabriksbyggnaderna till fartyg i hamnen, medan Klagshamnsbolaget först måste frakta sina produkter till hamnen via järnvägen (1 km), vilket krävde omlastningar.

---

1) Enl disponent Danielsen, Slite. Teknisk Tidskrift 1935.



### 5.3.2 Skånska Cement AB övertar Klagshamnsbolagets tillverkningskvot

---

Under våren 1934 inleddes förhandlingar mellan Göteborgs Bank AB och Skånska Cement AB angående överlåtelse av Klagshamnsbolagets tillverkningskvot. Att Klagshamns starkare konkurrent i Limhamn skulle ta över tillverkningen var ett led i den koncentration av cementproduktionen till få stora fabriker, fördelade över en större yta av Sverige, som pågick. Samtidigt befann sig samtliga svenska cementfabriker i ett föga gynnsamt läge. Limhamns och Klagshamns cementfabriker hade exakt samma tillverkningsmetoder, råvaror och avsättningsmöjligheter. Skillnaden låg i tillverknings-skalan och bättre och billigare transportmöjligheter för Limhamn. En nedläggning var sålunda en naturlig lösning.

Den 28 april 1934 inskrevs i fastighetsböckerna att Skånska Cement AB övertagit nyttjanderätten till Klagshamns Cementverks ABs fastigheter. Det vill säga, Limhamnsbolaget tog över tillverkningsrätten medan fastigheterna och fabrikslokalerna förblev i överlåtarens ägo. Efter en knapp vecka hade nyheten kommit ut. Detta skulle uppröra ett kustsamhälle, en ort som var avhängig en enda industri.

Skånska Cement AB tog över tillverkningskvoten i avsikt att överföra den på sin egen fabrik och därmed skulle Klagshamnsfabriken bli överflödigt, då Limhamnsfabriken byggdes ut en knapp mil längre bort.

### 5.3.3 Driften skall läggas ned till hösten

Den 4 maj 1934 omtalade en rad sydsvenska tidningar, att beslut fattats att Klagshamns cementfabrik definitivt skulle upphöra. Så snart råvarulagren förbrukats skulle nedläggningen ske. Detta beräknades inträffa under hösten samma år.

---

För ett samhälle som Klagshamn skulle cementfabrikens nedläggning innebära en synnerligen besvärlig situation. Av ortens manliga befolkning sysselsattes den klart övervägande delen inom det nedläggningshotade företaget. Klagshamnsbolaget innehade den största aktieposten i Klagshamn-Tygelsjö Järnvägs AB, som definitivt skulle mista sitt berättigande till fortsatt drift, om huvuddelen av transportererna försvann. De få andra företagen skulle drabbas både av en järnvägsnedläggning och ett minskat kundunderlag.

För kommunerna V Klagstorp och Tygelsjö innebar en eventuell nedläggning ett stort ekonomiskt bakslag med en rad arbetslösa invånare. Sedan 1931 hade antalet arbetslösa ständigt ökat. Protester hördes från många av invånarna; från arbetarna, affärsidkare, lantbrukare, överhuvud taget från alla som förstod vad en nedläggning av den industri, vilken utgjorde grunden för detta kustsamhälles uppkomst och fortsatta existens, skulle få för konsekvenser.

För att försöka finna lösningar på detta problem bildades en kommitté bestående av två arbetarrepresentanter och två ledamöter ur kommunalfullmäktige. Kommittén skulle informera de berörda parterna, Skånska Cement AB och ägaren till 2/3 av Klagshamnsaktierna, Göteborgs Bank AB samt länsstyrelse och berörda departement. Redan innan bolagsstämman hade sammanträtt hade kommittén börjat sitt arbete - att försöka upphäva beslutet om nedläggning eller åtminstone skjuta upp det tills konjunkturerna förbättrades. Köparen hade bekräftat, att verksamheten skulle läggas ned så snart det var möjligt.

Den 7 maj, dagen före bolagsstämman, mötte Klagshamnsrepresentanterna Göteborgsbankens styrelse i Göteborg. För banken klargjordes riskerna för samhället. Banken å sin sida ansåg sig tvungen att sälja för aktieägarnas och det egna intressets skull. En cementfabrik var inte längre något vinstgivande objekt. Göteborgs Bank AB i sig själv hade ej ursprung-

ligen investerat i Klagshamnsbolaget utan det var först vid samgåendet med Stockholms Diskonten<sup>1)</sup> 1916 som Göteborgsbanken kom i kontakt med Klagshamn.

Banken ville göra det bästa för egen del och på bolagsstämman fattades nedläggningsbeslutet. Övriga aktieägare, 1/3 av aktiekapitalet, kunde inte gå emot bankens majoritet. Den näst störste aktieägaren, Ragnar Hedberg, son till en av cementfabrikens grundare, lovade emellertid att göra vad han kunde för att hjälpa arbetarna och Klagshamnskommittén att stoppa nedläggningen. Kommunrepresentanterna sökte nu andra utvägar för att rädda sig undan en ekonomisk och social katastrof i Klagshamn. I brev till Kungl Maj:t och ett särskilt till socialminister Gustav Möller informerade kommittén om situationen i Klagshamn. Kommittén skrev bl a följande:

"nedläggandet skulle komma att medföra förödande verkningar för kommunerna samt för de i företaget anställda" och att man "måtte beakta det bekymmersamma läget och vidtaga möjliga åtgärder till skydd för kommunerna och de anställda."

Bostadslånen var ett viktigt argument vid sidan om arbetslösheten. Var en arbetare var bosatt hade länge varit avgörande för att få företräde vid anställning eller turordning vid permittering. Inte minst nu, 1934, skulle kommundillhörigheten eller om man var egnahemsägare visa sig ha utomordentlig betydelse för den enskilde arbetaren. De som inte bodde i V Klagstorp eller Tygelsjö sades först upp, därefter följde de som inte hade eget hus.

Tabell 6. Antal fastighetsägare maj 1934, anställda vid Klagshamns Cementverk AB

<u>Socken</u>	<u>Antal</u>	<u>Antal med statliga egnahemslån</u>
V Klagstorp	69	20
Tygelsjö	46	1
Bunkeflo	8	0
Gessie	3	0
	126	21

Källa: KCABs uppgjorda förteckn 19/5 1934

1) Stockholmsdiskonten medverkade vid emissionen av obligationer tillsammans med Skånes Enskilda Bank och Bankirfirman C G Cervin 1906 - Klagstorps Kalkbrotts ABs andra obligationslån.



Klagshamnsbolaget gjorde upp denna förteckning som svar på tidningarnas artiklar om de många lån som inte skulle kunna betalas. Samtliga 126 fastigheter var belånade, även de som inte finansierats med egnahemslånefonden.

Det sammanlagda taxeringsvärdet för fastigheterna var 485 999 kronor, alltså ett ungefärligt medeltal på 3 860 kronor. Majoriteten av de 203<sup>1)</sup> anställda var fastighetsägare. Andra bostadsmöjligheter fanns i de tre arbetarbostäderna, i vilka ett femtiotal man hade sin bostad. Klagshamns Cementverks AB höll förutom disponenten, vilken bodde i den sk chefsbostaden, ingenjören, vissa förmän och tjänstemän med fri eller billig bostad.

#### 5.3.4.1 Skånska Cement begär en tilläggstull på importerad cement

---

Redan i början av maj månad skrev Skånska Cement till socialdepartementet<sup>2)</sup> för att om möjligt få hjälp mot den konkurrerande utländska cementen. Cementtullen hade sedan 1888, då tullfriheten upphävdes, varit låg, men önskemål hade framställts flera gånger om höjd tull på utländsk cement. Denna gång framställde Skånska Cement en begäran om en tilläggstull på 40 öre per 100 kg cement. Med en tilläggstull skulle de fabriker, som var anslutna till Cementa<sup>3)</sup> behålla priserna gällande nu i maj 1934 och producera det som behövdes i Sverige. Ytterligare två cementfabriker finns i Sverige vid denna tid, i Lanna ägd av KF, men från 1 juli 1934 uthyrd till Cementa samt Gullhögen.

Om en tilläggstull beviljades, skulle behovet av ytterligare nedläggningar kunna skjutas på framtiden. Nedläggningen av Klagshamnsfabriken bestämdes emellertid på bolagsstämman den 8 maj och beslutet om tilläggstull beslutades först under som-

1) Bilaga 3

2) Soc. departementets diarium 1934 nr 1754 "7/5 1934 Skånska Cement AB ang. köp av cement till underpriser från Danmark."

3) Fabriker i Limhamn, Hellekis, Klagshamn, Ifö, Öland, Visby och Slite.



maren. Skånska Cements önskan om en höjd tull passade väl den efter bolagsstämman maktlösa Klagshamnskommittén. En tilläggstull gav hopp om att kunna skjuta nedläggningen något på framtiden åtminstone tills alternativ sysselsättning hade skapats i stället för cementfabriken, detta särskilt sedan Skånska Cement meddelat försäljningsbolagen Calcium och Cementa "att vårt bolag helt övertagit Klagshamns Cementverks ABs försäljningsrätt att fullgöras från Klagshamn eller Limhamn jämte nämnda bolags övriga rättigheter och skyldigheter". Någon exakt tidsbegränsning gavs ej i detta meddelande, varför viss förskjutning av driftens upphörande skulle kunna vara möjlig. Den höjda tulltaxan inverkade ej på arbetssituationen i Klagshamn.

Redan i början av juni avskedades ett tjugotal arbetare vid fabriken. De flesta avskedade var unga och ogifta. Endast två arbetare var över sextio år.

#### 5.3.4.2 Alternativa sysselsättningar i Klagshamn?

Under sommaren pågick ett febrilt arbete för att finna nya arbetsmöjligheter i Klagshamn. Vid midsommaren uppkom en möjlighet att sätta igång tillverkning av koksriketter i den "gamla cementfabriken"<sup>1)</sup>. Idén kom från en man i Svedala som sysslade med just koks och ved. Tre förutsättningar måste emellertid uppfyllas för att idén överhuvud taget skulle vara genomförbar:

- 1) att Klagshamns Cementverks AB arrenderade ut de delar av cementfabriken som inte var i bruk,
- 2) att det blivande företaget fick statslån och statsbidrag,
- 3) att järnvägsbolaget var villigt att lämna gynnsamma fraktvillkor.

Om nu de tre punkterna kunde uppfyllas, förväntades att mel-

1) I byggnaden som övergivits i och med modernisering och vissa nybyggnader åren 1918-1921.

lan 20 - 30 skulle kunna få arbete i november till en början, då all nödvändig maskinutrustning levererats för att igångsätta briketttillverkningen. Briketterna användes i ugnar, spisar och kaminer och väntades bli billigare än ved. Antracit och kolstybb var råvaror för denna tillverkning.

I första veckan av juli blev kommunalfullmäktiges ordförande och upphovsmannen till idén om brikettfabrikationen mottagna av socialministern och finansministern för att informera och söka stöd. Sedan det visat sig, att beräkningarna angående brikettfabrikationen inte var orealistiska, fick den planerade fabriken 20 000 kronor mot att ett aktiebolag bildades med minimum 10 000 kronor i aktiekapital<sup>1)</sup>. Det såg ut som om Klagshamn för första gången skulle kunna få en större arbetsplats vid sidan av Klagshamns Cementverk.

Brikettfabrikationen var inte det enda förslaget på framtida sysselsättning. En annan plan fanns nämligen att fylla ut vattenområdet söder om Klagshamnsudden. Vattenområdet skulle ge 100 tnl ny jordbruksmark ned mot Falsterbonäset och själva utfyllnadsarbetet skulle ske med hjälp av arbetslösa Klagshamnsarbetare.

#### 5.3.4.3 Tilläggstullens betydelse

Klagshamnskommittén hade i maj månad informerat socialdepartementet om den besvärliga situationen. Skånska Cement å sin sida hade redogjort för den skadliga inverkan den utländska cementen hade på vår inhemska produktion. Regeringen och Skånska Cement förhandlade om problemet och så länge förhandlingarna inte var slutförda, ansåg sig inte Limhamnsbolaget kunna lägga ner det nyförvärvade företaget. Det såg ut som om produktion av cement var möjlig i Klagshamn till november. Då skulle brikettfabrikationen ha kommit igång. Under sommarmånaderna fick

1) Tidningen Arbetet 7/7 1934

de yngre arbetarna med kortare anställningstid sluta. Målet var att framför allt familjeförsörjare och/eller husägare blev kvar i bolaget i Klagshamn i enlighet med beslutet att senarelägga driftens upphörande. Detta innebar att driften skulle fortgå i förminskad skala. Den fortsatta produktionen skulle kräva ett 120-tal man.

De som avskedades och de som fick behålla sitt arbete fick gratifikationer av Göteborgs Bank, som delade ut detta som en del av vinsten, som Klagshamnsbolaget ändock givit. En förutsättning för att få gratifikationer var att kraven uppfylldes på att vara med i någon av nedan redovisade grupper vilka baseras på sammanlagd anställningstid.

Tabell 7. Gratifikationer givna till arbetare anställda av Klagshamnsbolaget i minst 15 år 1934

Anställningstid	Belopp (kr)	Antal arbetare i grupp	Utdelade gratif./grupp (kr)
Min 15 år	200	27	5 400
Min 20 år	250	35	8 750
Min 25 år	300	41	12 300
Min 30 år	350	<u>31</u>	<u>10 850</u>
Antal arb med anst.tid min 15 år		134	37 300

Källa: Förteckning över förutvarande arbetare som 1934 varit anställda 15 år och mer av Klagstorps Cementverk AB

#### 5.4.1 Klagshamns Cementverk skall fortsätta driften tills vidare

I september kom ett glädjande besked för Klagshamnsarbetarna. Produktionen skulle fortsätta ännu tre - fem år med successiva inskränkningar. Skånska Cement åtog sig att hålla igång fabriken i Klagshamn mot löfte om begränsning av cementimporten

från Danmark. Beslutet fattades i september och Skånska Cement tog i realiteten över produktionen den dag nedläggningen skulle ha varit fullbordad, den 4 oktober. Den årliga produktionen av cement i Klagshamn skulle hållas vid 34 000 ton<sup>1)</sup> per år under förutsättning att importen från Danmark inte överskred 14 000 ton per år<sup>2)</sup>. När de fem åren gått till ända hoppades arbetarna att en ny livskraftig industri skulle ha etablerats.

Efter beslutet att senarelägga nedläggningen av Klagshamns kalkbrott och cementfabrik började situationen åter förbättras för de arbetare, som fått vara kvar. Sedan den nya ordningen inträtt hade arbetarantalet reducerats med en tredjedel.

Liksom tidigare cirkulerade man mellan olika verksamhetsplatser inom företaget - nu skedde detta emellertid under något förändrade förutsättningar. Cementtillverkningen lades tidvis ned och nästan alla arbetarna sysselsattes i stället nere i kalkbrottet. Så mycket kalk som överhuvud taget kunde brytas, togs upp. Arbetsstyrkorna fördubblades vid brytning och lastning. "Arbetet gick i tvåskift alla somrarna så länge ljuset tillät det. Man lastade 12 ton på åtta timmar arbetsdag mot åtta ton innan Limhamn tog över."<sup>3)</sup> Även kalkugnsarbetarna sysselsattes nere i kalkbrottet. Numera var bara schaktugnen i gång. Visserligen var ringugnen i brukbart skick men i just denna ugn tillverkades gödselkalk och mjölkalk till jordförbättring, vilket upphörde 1933<sup>4)</sup>. I schaktugnen brändes kalk, även den väl lämpad som jordförbättringsmedel, vilket gav bolaget en årlig vinst (1936 41 444 kronor<sup>5)</sup>).

Den tillverkningskvot om 34 000 ton som Klagshamnsbolaget skulle framställa här årligen inom Skånska Cement ABs ram, överskreds emellertid. Att man inte gick ned till den lägre produktionssiffran måste ses mot bakgrund av den ökade efterfrågan på cement, som skedde i Sverige. Byggnadsverksamheten

1) Åberg A, "Cement i 100 år", s 88

2) Ibid

3) Sagesman 2

4) SCB: Kommerskollegii Statistiska Byrån 1934

5) Ibid



ökade åter. Skånska Cement, som numera helt dominerade den svenska cementtillverkningen, började se sig om efter en plats, på vilken företaget kunde anlägga en ny cementfabrik.

Tabell 8. Årsproduktion av cement (ton)samt anställda vid Klagshamns cementfabrik 1933-1939

År	Årstillverkning av cement (ton)	Samtliga anställda vid Klagshamns Cem.fabr
1933	38 000	46
1934	32 260	41
1935	76 188	45
1936	43 421	37
1937	37 168	30
1938	25 000	30
1939	13 782	19

Källa: SCB: Kommerskollegii Stat. byrå 1933-1939

#### 5.4.2 Varför lägga ner Klagshamnsfabriken då efterfrågan ökade?

Koncentrationen av den svenska cementindustrin till Skåne, Öland och Gotland var olämplig ur efterfråge- och distributionsynpunkt. En fortsatt brytning i Klagshamn skulle fordra nya tekniska investeringar och den sällsynta men här så rikligt förekommande flintan efterfrågades nu inte i lika hög grad. För Skånska Cement var det föga lämpligt ur lokaliseringssynpunkt att ha två bolag med mindre än en mils avstånd och det rekommenderade minimiavståndet var femton mil<sup>1)</sup>. Kostnaderna var även höga för att transportera råvaror från Klagshamn till Limhamn.

1937 fattades beslut om lokalisering av en ny cementfabrik i Köping, där en rik tillgång på lera fanns. Till den andra viktiga råvaran, kalken, var avståndet emellertid 38 kilometer!

1) Se 5.3.1

Sveriges första cementfabrik, Lommafabriken, lades bl a ned på grund av att den låg vid lertillgången i stället för vid kalktillgången 25 kilometer därifrån. Inom Cementa motiverades beslutet om etablering av en fabrik i Köping med behovet att bedriva tillverkning inom avsättningsområdet. I Köping fick en del av Klagshamnsarbetarna nytt arbete, om de var villiga att flytta dit. Köpingsfabriken stod klar 1941.

Under tiden som planeringen för den nya cementfabriken skedde hade Klagshamnsfabriken successivt börjat avvecklas. I kalkbrottet bröts för lager. Kalkugnen stod stilla varje år tre till fyra månader. Då bränningssäsongen startade, var det framför allt egnahemsägare som fick företräde vid behov av extra arbetskraft. Cementfabrikens arbetsår inskränktes efter hand till att under Klagshamnsfabriken sista verksamhetsperiod bara vara i gång maj - oktober, medan dess arbetare sysselsattes i kalkbrottet.

### 5.5 Fisket under 1930-talet i Klagshamn

Under detta årtionde förbättrades hamnen där fiskarna hade sina båtar. Det var cementbolaget som påbörjade förbättringen av hamnen i samband med de dåliga tiderna för den stora fabriken. Omfattningen av fisket växlade med förändringarna i konjunkturerna för cementindustrin. Under 1920-talet skaffade sig några av de permitterade arbetarna fiskeredskap och slog sig samman om båtar för att fiska och dryga ut den knappa inkomsten de hade.

På 1930-talet flyttade fler yrkesfiskare, t ex en yrkesfiskarfamilj från Höllviksnäs till Klagshamn, sedan hamnen blivit bättre. När arbetslösheten ökade under 1930-talet, började en del av de uppsagda kalkbrottsarbetarna i fiskaryrket: 1926 var antalet yrkesfiskare 1 och binäringsfiskare 15 och 1936 var

motsvarande siffror 25 respektive 7<sup>1)</sup>. Yrkes- och binäringsfiskarna bildade 1934 en egen fiskeriförening, som anslöts till Malmöhus läns Havsfiskeförening, då den fiskeförening Klagshamnsfiskarna tidigare varit anslutna till, Fiskeriföreningen Öresund, skulle upplösas. Samma år lät den nybildade Klagshamns Fiskeriförening utge 50 medlemsböcker i förhoppning att få detta medlemsantal.

#### 5.6 Klagshamns Cementfabrik upphör i april 1939

Skånska Cement hade förbundit sig att arrendera Klagshamnsfabriken till och med 1938. Efter detta års utgång hade Limhamnsbolaget inga förpliktelser. Cement hade blivit en eftertraktad vara i slutet av 1930-talet, så fabrikerna kunde mycket väl öka sin tillverkning. Varför kunde då inte Klagshamnsfabriken fortsätta driften nu när efterfrågan ökade?

Skånska Cement AB hade slutit ett avtal med Klagshamns Cementverk AB att någon verksamhet som skulle kunna konkurrera med Limhamnsbolaget ej längre fick bedrivas här. Tillverkningen var baserad på samma råvaror så när som på flintan, som fanns i Klagshamn, men denna efterfrågades inte i samma utsträckning längre. Det gällde för Klagshamnsbolaget att skapa nya användningsalternativ för kalken inom sin produktion. Kapital saknades för nyinvesteringar och den kapitalstarkaste ägaren av bolaget Göteborgs Bank var inte längre intresserad. Klagshamns Cementverk sålde lertaget i Kongsmarken, de små lasttågen och järnvägsspåren till Limhamnsbolaget, som fortfarande kunde ta detta i bruk. Kapital behövde Klagshamnsbolaget för att betala kommunalskatten, omplacering och avgångsvederlag till arbetarna. Även avveckling och underhåll av fastigheterna skulle komma att medföra dryga kostnader.

De nya från cementbolaget helt fristående företag som plane-

---

1) Bunte R, s 42

rats fem år tidigare, 1934, kom aldrig att startas. Planerna förföll i och med att Klagshamns cementfabrik avvecklades successivt under fem år i stället för över en sommar. Klagshamn förblev beroende av en stor industri.

Sedan 1934 hade en del arbetare slutat, en del fick nya arbeten på annat håll. De drygt etthundra arbetare, som stannade kvar under bolagets avvecklingsperiod, försökte Skånska Cement omplacera till egna tillverkningsenheter i så stor utsträckning som möjligt. Limhamnsfabriken tog över en del arbetare. Även vid nyanläggningen i Köping erbjöds intresserade arbete, både under uppförandet och sedan driften kommit i gång, men det dröjde till 1941 innan den fabriken var helt klar. Skandinaviska Eternitfabriken i Lomma, tillhörande Skånska Cement, blev den nya arbetsplatsen för nästan 40 Klagshamnsarbetare<sup>1)</sup>. Omplaceringen till Lomma tog fart 1938. Detta medförde åtskilliga svårigheter för "pendlarna" som bodde kvar i sina hus i Klagshamn och reste de nästan tre milen till Lomma och det nya arbetet. Göteborgs Bank köpte motorcyklar till de yngre arbetarna, som nu skulle arbeta i Lomma. Dessa motorcyklar betalade arbetarna av med 30 öre<sup>2)</sup> per arbetsdag. De arbetare som inte fick motorcykel erhöll del i bil, så att alla de nya eternitarbetarna kunde klara av sina arbetsresor till Lomma. 1940 började svårigheterna för eternittillverkningen, eftersom asbestimporten avskars i och med det andra världskriget. Klagshamnsarbetarna, 30 av 32<sup>3)</sup>, fick sluta i Lomma. De flesta fick emellertid börja i Limhamn på cementfabriken.

## VI HUR GICK DET FÖR KLAGSHAMNSOMRÅDET EFTER 1940?

Sedan Klagshamnsbolaget definitivt lagt ned produktionen våren 1939, kan detta samhälles industriella era sägas ha upphört.

1) Uppgiften lämnad av Skandinaviska Eternit AB.

2) Sagesman 2

3) Jfr not 1 denna sida.



I stället blev Klagshamn en ort, varifrån arbetarna dagligen kom att resa till Malmö med omgivningar för att tjäna sitt uppehälle.

För varje år som gått sedan den största industrin upphörde har Klagshamn alltmer förfallit. Icke desto mindre har detta område i stadens randzon fått en växande betydelse.

### 6.1 Avvecklingen av Klagshamns Cementverk

Den svenska cementindustrin har präglats av en koncentration till färre arbetsställen efter 1930. Som ett led i rationaliseringen lades fyra cementfabriker ned mellan 1928 och 1940: Maltesholm 1928, Klagshamn 1939, Ivö och Visby 1940. De kvarvarande tillverkningsenheterna moderniserades och byggdes ut.

Vid tiden för Klagshamnsfabrikens nedläggning hade den svenska cementindustrin ett rekordår. 1 170 000 ton producerades och Klagshamn bidrog med 17 000 ton till detta resultat.

Klagshamns Cementverk upphörde dock ej att existera sedan driften lagts ned. Under ett par år omorganiserade och avvecklade bolaget verksamheten med hjälp av både administrativ personal och arbetare. Flera verksamheter berördes vid sidan av cementbolaget. Spritfabriken trädde i likvidation, järnvägen upphörde, tullstationen stängdes, några föreningar och affärer lade ned sin verksamhet. Inga intresserade köpare av mark, vatten och byggnadsfastigheter förekom förrän efter fyra år.

Klagshamns Cementverk hade förbundit sig att inte utnyttja bolagets kalktillgång till någon produktion, som kunde konkurrera med Skånska Cement. Eftersom kalkbrottet inte kunde utnyttjas till något som inte berörde Limhamnsbolagets tillverkning, vattenfylldes det 20 hektar stora och 24 meter djupa brottet och bildade en ny sjö.

Klagshamns Cementverksaktiebolag ombildades till Klagshamns Hamnaktiebolag under sommaren 1941. Till direktör utsågs bergsingenjören som tidigare haft samma position i det förutvarande cementbolaget. Bolagets styrelse kom att bli i stort sett densamma som före hamnbolagets tillkomst. Även i fortsättningen kom ledamöter, anställda vid Göteborgs Bank, att dominera. Hamnaktiebolaget behöll det förutvarande cementbolagets bolagsordning, i vilken angavs, att kalkråvaran i Klagshamn skulle utnyttjas på lämpligt sätt. Hindren för det nya Klagshamnsbolaget, att utnyttja kalken, var emellertid flera, ty man hade avtalat med Cementa att inte bedriva någon konkurrerande produktion.

1943 såldes hela egendomen som tillhörde Klagshamns Hamn AB, alltså 70 hektar mark samt ett fyrtiotal fastigheter. Under ett par sommarmånader dessförinnan hyrde hamnbolaget ut delar av den forna cementfabriken till något så originellt som surkålstillverkning.

Trots att hamnaktiebolaget sålde hela sin egendom, upphörde det ej att existera. Det dröjde fram till 1959 innan Klagstorps Hamnaktiebolag upphörde genom likvidation<sup>2)</sup>. Under de 16 år som gick, förblev hamnbolagets bolagsordning praktiskt taget oförändrad<sup>3)</sup>. En av de forna ledamöterna i Klagstorps Hamn ABs styrelse svarar på min fråga om vilken hamnbolagets verksamhet var efter 1943 följande: "Vad hamnaktiebolagets verksamhet efter försäljningen till Kockums beträffar, tror jag mig med stöd av mitt minne utan vidare kunna säga, att bolaget ej drev någon rörelse. Det var en avvecklingshistoria, som dock kom att dra långt ut på tiden."

## 6.2 Kockums köper Klagshamnsudden

Till Kockum hörde ett fastighetsaktiebolag, kallat Laguna,

- 1) Uppgiften lämnad av Patent- och Registreringsverket, Stockholm.
- 2) Två bankdirektörer från Göteborgs Bank samt förutvarande Klagshamns Cementverks direktör I Olsson.

som förvärvade Klagshamnsbolagets mark<sup>1)</sup>. Kockums hade behov av ytterligare markområden för sin varvsanläggning. För att detta skulle bli genomförbart måste mark erhållas genom utfyllnad av närliggande vattenfastigheter i Öresund. Av denna anledning rådde det en tvist mellan Kockums och Malmö stad, eftersom Malmö inte ville att Kockums skulle få genomföra den planerade utfyllnaden i Öresund. I Klagshamn såg Kockums ett lämpligt område, på vilket man skulle kunna lägga sin mekaniska verkstad och sitt varv. Planläggarna tänkte använda både den gamla cementfabriken och kalkbrottet samt förbinda dessa båda med en kanal. Det såg ut som om Klagshamn skulle kunna leva upp igen, men det var mest en fråga om utspel mot Malmö stad i väntan på vattendomen. Planerna kom aldrig att realiseras, eftersom konflikten mellan Kockums och Malmö löstes. Kockums fick tillstånd<sup>2)</sup> att fylla ut ett vattenområde väster om Oljehamnen samt norr om Kockums Mekaniska Verkstad för att klara av den behövliga utvidgningen av sin verksamhet. Det enda Klagshamn märkte av Kockums utfyllnad var de skador, som Klagshamnsfiskarnas fiskeområde<sup>3)</sup> för rödspätta och skrubba fick. Skadorna berodde på sandsugningen, som utfördes av Kockums för att få material till varvets utbyggnad.

Helt outnyttjade förblev inte de gamla cementfabrikslokalerna utan de används numera som förråd. Det är Laguna, som övervakar hamnen och tar upp hamnavgifterna från fiskarna. Under slutet av 1940-talet ansåg Kockums fastighetsbolag, att det förvärvade markområdet på något sätt måste utnyttjas. En arkitekt<sup>4)</sup> lade på uppdrag av Kockums fram en dispositionsplan 1945, i vilken det sades, att området söder om den forna cementfabriken skulle vara lämplig för industribebyggelse, medan bostadsbebyggelsen borde koncentreras till andra områden. Detta förutsatte betydande markförvärv för att kunna erhålla en bättre markarrondering. Några planer hade inte gjorts upp av de kommuner, V Klagstorp och Tygelsjö, som vid den tiden skulle kunna avgöra hur Klagshamns framtid skulle se ut. De bebyggelse- och industriplaner Laguna gjort upp, sköts på

1) Inskrivet i fastighetsboken 5/11 1943 Malmö Tingsrätt

2) Oxie/Skytts härads tingsrätt. Söderbygdens vattendomstol. 2/2 1945. Beviljning av tillståndsansökan.

3) Söderbygdens vattendomstol 29/1946. Sandsugning vid Disken öster om Bredgrund och vid Skanör. Sand får tagas på de angivna områdena om betydande skador visar sig skall sand tagas från annat område.



framtiden. Fastighetsbolaget köpte emellertid de mark- och vattenfastigheter som stod angivna i dispositionsplanen, för den händelse det skulle bli möjligt att genomföra<sup>1)</sup> denna.

1952 slogs Bunkeflo, V Klagstorp och Tygelsjö samman till en kommun, Bunkeflo kommun. Bunkeflo var vid denna tid inom Malmö stads expansionszon för planerad nybebyggelse, varför de av jordbruket dominerade och längre söderut belägna områdena var mindre aktuella att bebygga. Till Klagshamns förlades den nya kommunens sopstation i och med att sophämtningen organiserades.

Planerna för Klagshamns framtid var många men ingenting hände. Samhället avfolkades sakta<sup>2)</sup> och byggnadsverksamheten var praktiskt taget obefintlig, 90% av husen i Klagshamn var byggda före 1950.

1966 lade den sista livsmedelsaffären ned. Det var Solidar som flyttade till Bunkeflo, där kundunderlaget fanns och det blev dit invånarna i Klagshamn fick fara för att handla. Numera kommer en butiksbusse varje vecka, i det växande villasamhället Tygelsjö fem kilometer bort finns en livsmedelsaffär.

### 6.3 Vattendomen 1967

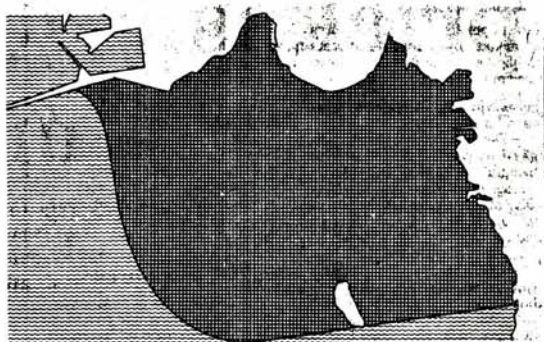
Det var inte förrän i mitten av 1960-talet som diskussionerna kring Klagshamnsuddens framtida användningsalternativ sköt fart. Nästan ett kvarts sekel hade gått sedan Kockums fastighetsbolag köpte Klagshamnsudden och vad hade bolaget gjort i Klagshamn? I stort sett hade detta bara hållit sin egendom under uppsikt och använt vissa delar som förråd.

1) Köpekontrakt 23/11 1944, Kockums köpte tot 47,970 har i Tygelsjö

2) Bilaga 2



1966 ansökte Laguna om att få fylla ut ett område söder om Klagshamnsudden för att där efterhand anlägga någon form av industriell verksamhet.



Den planerade utfyllnaden 1967 (den mörka skuggningen illustrerar de 250 har som skulle fyllas ut).

Om utfyllnaden blev verklighet skulle den värdefulla fågelön Dynan helt enkelt försvinna. Protester hördes från ornitologer, naturvårdare, ortsbefolkning m fl mot att det särpräglade marsklandet och fågelön riskerade att förstöras. Lagunas planer på utfyllnaden inkluderade också konstruktionen av en helt ny konstgjord fågelö. Planerna på denna nya fågelö gjordes i samråd med en zoologiprofessor<sup>1)</sup>. "Ornitologerna ansåg att det kunde vara ett intressant experiment" för att studera hur de fågelsträck som här passerade om höstarna kunde anpassa sig i ny miljö.

Söderbygdens vattendomstol i Växjö som hade hand om ärendet beslutade, att Laguna fick genomföra planerna<sup>2)</sup>. Utfyllnadsarbetena skulle vara genomförda inom en tioårsperiod. I domen sades att Klagshamnsudden och strandängarna var av intresse för hela Sverige på grund av sin säregna natur men trots detta beviljades ansökningsen. Bara en kort tid efter det att

1) Professor Per Brinck, Zoologiska inst, Lund

2) Söderbygdens vattendomstol, dom A 54/1967 (24/8 1967)

domen meddelats sålde Kockums sitt fastighetsbolag till det fackföreningsägda BPA Byggproduktion AB. I sitt förvärv av Laguna räknade BPA med de vattenfastigheter för vilka utfyllnadstillstånd givits, varför köpeskillingen blev hög. Här skulle nu BPA exploatera Klagshamnsudden som till största delen skulle "bebyggas med bostäder"<sup>1)</sup>.

#### 6.4.1 Vad har hänt i Klagshamn sedan 1967?

Sedan tillståndet om utfyllnaden var klart, började både lokalt och regionalt intresset öka för Klagshamn. Även på rikspanet debatterades frågan.

1971 sammanslogs Bunkeflo kommun och därmed även Klagshamn med Malmö kommun. Sedan dess har soptippen stängts, medan ett stort vatten- och avloppsreningsverk har kommit i stället. Detta reningsverk har kapacitet för 90 000 invånare, vilket skulle betjäna Limhamn, Bunkeflo och Hyllie inom Malmö kommun samt Vellinge och Höllviksnäs inom Vellinge kommun. Reningsverket konstruerades med samtliga tre reningsmetoder: mekanisk, fysikalisk och biologisk. 1974 stod reningsverket färdigt. Detta innebar inte något tillskott av arbetstillfällen på orten. Förutom reningsverket har knappast någon byggnadsverksamhet ägt rum i Klagshamn sedan den industriella storhetstiden.

BPA köpte Klagshamnsudden i syfte att bygga bostäder, framför allt åt de egna anställda. Det stora byggnadsföretaget har inte heller haft för avsikt att bevara de fastigheter, ett fyrtiotal, som ingick i köpet av markområdet. Fastigheterna och hamnen har inte underhållits. Därför har förfallet och förslumningen blivit tydligt märkbar på Klagshamnsudden. En del hus har rivits, bl a en förutvarande arbetarbostad och Hermodssons "Nygård". Fler fastigheter kommer att rivas

1) Sagesman 5

exempelvis de två återstående arbetarfastigheterna men då måste familjerna som bor där flytta. Samtidigt med BPAs köp av området kom också invandrarna till Klagshamn. Här kunde man få en bostad i något av cementbolagets gamla hus och dessutom en grönsakstäppa till det egna hushållet.

Den enda av byggnaderna som togs över av BPA och som fått sin framtid säkrad är schaktugnen, vilken skall bevaras och restaureras enligt riksantikvarieämbetets rekommendationer.

Den mest intressanta frågan för området är huruvida tillståndet att fylla ett 250 hektar stort vattenområde söder om Klagshamnsudden enligt vattendomen 1967 kommer att utnyttjas (se bild sid 73).

#### 6.4.2 Konflikterna kring Klagshamnsudden

Eftersom någon utfyllnad av det vattenområde söder om Klagshamn aldrig gjordes, måste ett nytt tillstånd meddelas av vattendomstolen<sup>1)</sup>, för att en utfyllnad skall bli möjlig i framtiden. Sedan den förra vattendomen meddelades i augusti 1967, har förhållandena ändrats betydligt vad gäller hushållningen med mark och vatten i Sverige. Det var den fysiska riksplaneringen, som bl a ledde till den förändrade synen på användningen av vårt lands naturresurser. Öresundskusten tillhör Sveriges mest högexploaterade kuststräckor. Malmö har förlagt många av sina industrier på ny mark i Öresund. Dessa områden har framför allt tillkommit norr om staden. De lämpligaste vattenområdena här har numera helt tagits i anspråk för utfyllnad. Jordbruksmarken kommer i stället att utnyttjas. Enligt den fysiska riksplaneringen bör jordbruksmarken, särskilt om den är av så hög klass<sup>2)</sup> som i Malmöområdet, inte utnyttjas till industri- eller bostadsbebyggelse. Kraven på detta har förstärkts sedan regeringsskiftet 1976. Detta är

- 1) För förlängt utfyllnadstillstånd enl 2 kap 22 § vattenlagen.
- 2) Klass 10 i KLS gradering av jordbruksmarken från 1-10 där 10 är bästa värde.



en av anledningarna till att blickar riktas på Malmös sista ännu icke i anspråk tagna kustzon för att klara av stadens fortsatta expansion.

Vid en eventuell fast förbindelse till Danmark ligger Klagshamn inte heller mer än fem kilometer från brofästet på den svenska sidan. Detaljplaneringen i Klagshamn beror av om det blir en fast förbindelse med Danmark eller om man nöjer sig med att förlägga den nya färjestationen till Lernacken<sup>1)</sup>. Byggs en bro kan intresset ytterligare öka för att förlägga ny industri- och bostadsbebyggelse i Klagshamnsområdet.

Det BPA-ägda Laguna har väntat med utfyllnaden söder om Klagshamn då stor oklarhet har rått och fortfarande råder om hur området skall utformas i framtiden. Detaljplan saknas. Inte ens berörda planmyndigheter har kommit till klarhet om vad som skall ske i Klagshamn. Detta beror mest på osäkerheten vad gäller broförbindelsen till Danmark, ty berörda ytterområden i Malmö kommun har ännu inte detaljplanerats. Vissa rekommendationer har givits i den översiktliga planeringen<sup>2)</sup>.

Hösten 1979 skall vattendomstolen i Växjö avgöra om BPAs Laguna får förnyat vattendomen, vilket måste göras, eftersom 1967 års dom om utfyllnad söder om udden aldrig kom att utnyttjas.

Sedan den förra vattendomen meddelades har problemen blivit flera för dem som planerar Malmö kommuns markanvändning. Framtida tänkbara användningsmöjligheter av Klagshamnsområdet har skapat åtskilliga debattsituationer vid förberedandet av en rekommendation till vattendomstolen. Inom myndigheter har meningsskiljaktligheter ofta förekommit, vilket skapar tveksamhet, då en domstol skall döma med myndigheters rekommendationer som grund.

Följande viktiga frågor måste besvaras när man planerar för Klagshamns framtid:

- 1) Upplagsplats för överskottsmaterial från Limhamns Kalkbrott, belägen vid kustlinjen strax söder om Limhamn.
- 2) Kommunöversikt februari 1977. Malmö Stadsbyggnadskontor.



- 1 Hur skall en kulturhistoriskt intressant industrimiljö bevaras?
- 2 Skall Klagshamn användas som ett nytt industriområde för att främja sysselsättningen i Malmö eller skall en särpräglad och värdefull natur skyddas och bevaras?
- 3 Är detta område lämpligt som rekreationsområde för Malmö kommun? Vilka kostnader och konflikter för detta i så fall med sig?

- 1 Hur skall en kulturhistoriskt intressant industrimiljö bevaras?  
-----

I Klagshamn finns många rester från den industriella eran. Det är framför allt kalkugnen som bör bevaras för framtiden. Detta beslut har tagits, men restaureringsarbetena har ännu inte påbörjats. Även hamnen har kulturhistoriskt värde, beroende på den konstgjorda landtungan som förbinder hamnen med tätbebyggelsen kring kalkbrottet. Kajen i den forna industrihamnen eroderas och har sakta börjat rasa ned i hamnbassängen. BPA som äger det forna cementbolagets fastigheter har för avsikt att riva dem. Några hus som visar intressant industriarbetar-miljö måste bevaras för framtiden. Underhållet är dock kraftigt eftersatt. Kostnaderna vid eventuell renovering kommer att bli mycket höga. Malmö kommun saknar intresse att ta över området.

BPAs egendom i Klagshamn kan få olika värde, eftersom ett avslag från vattendomstolen kommer att betyda ett lägre värde för marken. Vid ett avslag begränsas industrins etablerings-möjligheter genom den mer begränsade areal som erbjuds och området i detta fall får förbli relativt orört. Om Malmö kommun utnyttjat sin förköpsrätt då Kockums sålde 1967 hade detta inneburit räntekostnader, då förvärvet inte i den situationen kunnat begagnas. I stället fick byggnadsföretaget stå för denna utgift vid sidan av den i sammanhanget mycket

---

höga köpeskillingen som erlagts.

- 2 Skall Klagshamn användas som ett nytt industriområde för att främja sysselsättningen i Malmö eller skall en särpräglad och värdefull natur skyddas och bevaras?-----

Detta problem har framför allt berörts, då synpunkter lämnades till vattendomstolen i Växjö från de lokala och regionala myndigheterna, innan domstolens beslut hösten 1979. Här diskuterades de alternativa användningsområdena för vår svenska jordbruksmark, vilket i sin tur skapat problem för Klagshamnsområdet. Länsstyrelsen i Malmöhus län tillstyrkte Lagunas nya ansökan till vattendomstolen. Bakom tillstyrkandet i juli 1979 låg dock stora meningsskiljaktigheter, där sysselsättningsintressena kolliderade med naturvårdsintressena. Geologer, ornitologer, miljöföreningar, lokalbefolkningen m fl är där emot mot ett fortsatt tillstånd för Laguna. I en reservation som medföljde länsstyrelsens beslut i juli säges bl a: "Exploateringsintressen finns inom hela området. Riksintresse har angetts föreligga ur friluftslivets och naturvårdens synpunkter för den marskliknande kustzonen - som även har angetts innehålla kulturlandskapsvärden."<sup>1)</sup>

- 3 Är detta område lämpligt som rekreationsområde för Malmö kommun? Vilka kostnader och konflikter för detta i så fall med sig?-----

Strandängarna och fågelön Dynans värde har ökat sedan den förra vattendomen 1967. Värdefulla våtmarker har tidigare tagits i anspråk kring Malmö men just dessa strandängar söder om Klagshamn har tagits upp på listan över internationellt värdefulla våtmarker<sup>2)</sup>. Våtmarkerna har drabbats hårt av de föroreningar, bl a kvicksilver och svavelföreningar, som ökat under 1970-talet. Därför bör strandängar skyddas i största möjliga utsträckning. Den flacka kustzonen mellan Klagshamn och Falsterbonäset har ett värde för landskapsbilden, eftersom denna

1) Kommunöversikt 1977

2) Strandängarna har tagits upp på den s k CW-listan (Convention on Wetlands) som är en förteckning över de mest skyddsvärda våtmarkerna i Europa och Nordafrika.

strandzon är flack och saknar högre vegetation. Enligt översiktsplanen har strandängarna föreslagits bli bevarade enligt 13 och 15 §§ NvL. På den konstgjorda Klagshamshalvön har säregna biotoper såsom orkidéer utvecklats på det starkt kalkhaltiga underlaget. Vegetationen påminner om den på Alvaret på Öland.

Samtidigt har Malmö kommun ont om näraliggande rekreationsområden. Här i Klagshamn finns plats för bad, fiske, ridning m m, men detta skulle kunna inkräkta på den känsliga naturen.

Konfliktsituationerna måste begränsas till dessa tre nämnda av utrymmes- och tidsmässiga skäl, men listan skulle kunna göras mycket längre. Vattendomstolen kan bara besluta för och emot Lagunas ansökan om utfyllnad söder om Klagshamn. Oavsett beslutet är framtiden i Klagshamnsområdet oviss. Malmö kommuns planerare vet inte vad som skall och kan planeras i denna kustzon. Ett beslut om en Öresundsbro kan radikalt förändra Klagshamnsområdets betydelse. Klagshamn ligger i en sådan situation mycket välplacerat för industrietableringar. Detta innebär, att ett betydelsefullt kustområde kan komma att offras. Framtiden får emellertid visa hur Klagshamn med omgivande mark- och vattenområden skall användas.

#### AVSLUTANDE KOMMENTAR

Många samhällen, förutom Klagshamn, har utnyttjat stentillgångar i liten skala sedan långt tillbaka i tiden. För att verksamheten skall kunna utvecklas behövs impulser och kapital utifrån. Det var framför allt danska intressen, som ledde till att Klagstorps Kalkbruk inte stannade vid ett jordbrukarkalkbruk. Inhemsk och utländsk efterfrågan på produk-

---

ter som kunde framställas här, bidrog också till den snabba expansionen under slutet av det förra seklet.

Klagshamn kom att bli alltför beroende av ett enda stort företag, som i sin tur kom i beroendeställning till starkare krafter inom samma bransch.

40 år av industriell verksamhet och lika lång tid med osäkerhet har präglat Klagshamn. Frågan är hur framtiden skall utvecklas, ty Klagshamn har mer än någonsin en central plats både i ett lokalt och regionalt perspektiv.



## LITTERATUR

- Agri J: "Oxie Härad", Malmö 1932
- Andersson P G: "Alun och ark - Kalk och krut", Stockholm 1974
- Arcadius C O: "Skånes kalender", 1878
- Bjerning L: "Näringsgeografiska studier över Skånes jord- och stenindustri", Helsingborg 1937
- Bjerning L: "Den skånska jord- och stenindustrins uppkomst och omfattning" ur SGÅ 1944
- Bjerning L: Skånes jord- och stenindustri - dess utveckling och betydelse ur näringsgeografisk synvinkel", Helsingborg 1947
- Bjurling O: "Skånska Cement AB och dess ledare", Lund 1936
- Brisman S: "AB Göteborgs Bank 1848 - 1923", Göteborg 1923
- Bunte R: "Fiskesamhällen i Sydsverige 1876 - 1960", Lund 1977
- Clemmensen C A: Fakse Kalkbrud 1884 - 1934", Köpenhamn 1934
- Danielsen N: "Om cementtillverkning" ur Teknisk tidskrift 1935
- Frostin E: "Bilder från Bunkeflo, Tygelsjö och V Klagstorp Vellinge 1970
- Frostin E: "I oxens. tecken", Vellinge 1970
- Frostin E: "Oxie Härad - I helg och vardag", Vellinge 1962
- Gillberg J L: "Beskrifning öfver Skåne af år 1765"
- Granström G A: "Svenska Cementförsäljnings AB 1893 - 1922", Stockholm 1923
- Grönvall K O: "Paleocen vid Klagshamn - Specialbeskrifning" (C 208) ur Sveriges Geologiska Undersökning 190
- Hallmer O L: "Oxie och Skytts Häradskalender", 1891
- Key-Åberg: "Svenska Aktiebolag och Enskilda Banker 1903". Stockholm 1903
- Key-Åberg: "Svenska Aktiebolag och Enskilda Banker 1905", Stockholm 1905
- Key-Åberg: "Svenska Aktiebolag och Enskilda Banker 1917", Stockholm 1917
- Kock K: "Skånska Cement AB 1871 - 1931", Uppsala 1932
- Moberg J C: "Om kalkfyndigheten vid Klagstorp", Geologiska Föreningens förhandlingar N:o 210, band 23, häfte 7, Stockholm 1901
- Nordholm G: "Studier i Skånes äldre ekonomiska geografi" ur Svensk Geografisk Årsbok 1929
- Uhlén A: "Facklig kamp i Malmö under sju decennier", Malmö 1949

## LITTERATUR

- Åberg A: "Cement i 100 år", Malmö 1972
- "Cement och Ifö-Revyn", 1958, månadstidning för Skånska Cement
- Industriens Historie i Danmark, bd III:2, 1944
- "Klagshamns Arbetarkommun 1907 - 1977", minneskrift utg av arbetarkommunen i Klagshamn
- "Skånska Cement AB och den svenska cementindustrien" ur Skandinaviska Kredit AB Nr 1 1936 (kvartalsskrift)
- "Svenska Industrien 1918 - 1919", Stockholm 1919
- "Svenska Järnvägsföreningen 1876 - 1926" Minneskrift IV, Stockholm 1926
- Sveriges Geologiska Undersökning, SGU, 1884

## KÄLLOR

- Riksarkivet, Stockholm: Kommerskollegium, BISOS att finna i: Statistiska avdelningen 1891 - 1901  
Näringsstatistiska avdelningen 1902 - 1918  
Statistiska byråns arkiv 1919 - 1923  
Socialdepartementets diarium 1934  
Bihang till riksdagens protokoll 1903
- Statistiska Centralbyrån, Stockholm: Kommerskollegium  
Statistiska byråns arkiv 1924 - 1940
- Stadsarkivet, Malmö: Husförhörslängder  
Flyttningsattester  
Obefintlighetsböcker  
Malmö Stads Adresskalender
- Klagshamns Byalags arkiv, Klagshamn: Handlingar bevarade från Klagstorps Kalkbrotts AB 1897 - 1945
- Lantmäteriet, Malmö: Mättningsförrättningar  
Geometriska kartor  
Ekonomiska kartan 1913  
" " 1967
- Tingsrätten, Malmö: Fastighetsböcker
- Arbetarrörelsens arkiv, Malmö: Svenska Grov och fabriksarbetarförbundet avd 57  
Protokollsbok 1904 - 1909  
" 1910 - 1926  
" 1927 - 1960

Klagshamns Fis-      Protokoll 1934 - 1977  
keriförening:

INTERVJUER

Sagesman 1:            Kalkbrottsarbetare i Klagshamn 1915 - 1938

Sagesman 2:            Kalkbrottsarbetare i Klagshamn 1915 - 1938.  
Hans moder städade på Klagshamnsbolagets kontor  
och fadern var murare och medverkade vid upp-  
förandet av bolagets olika byggnader.

Sagesman 3:            Arbetade tidvis i kalkbrottet och i ena kalk-  
ugnen. Hans farfar startade det första kalk-  
bränneriet.

Sagesman 4:            F d bankdirektör Götabanken, var ledamot av  
Klagstorps Hamnaktiebolags styrelse 1943 - 1959.

Sagesman 5:            Arkitekt, arbetar med planering av Malmö kommuns  
mark.

TABELL - BEFOLKNINGSUPPGIFTER FÖR TYGELSJÖ OCH V KLAGSTORP  
1749 - 1977

År	Tygelsjö	V Klagstorp
1749	276	297
1800	332	312
1810	344	337
1820	497	475
1830	671	503
1840	749	565
1850	815	695
1860	804	643
1870	816	659
1880	777	608
1890	797	591
1895	810	588
1897	855	622
1898	859	644
1907	1 249	938
1917	1 373	1 110
1927	1 375	1 231
1934	1 361	1 286
1937	1 247	1 121
1938	1 213	1 066
1939	1 170	1 041
1940	1 150	1 028
1947	1 100	996
1957	1 162	889
1967	1 157	704
1977	2 505	654

Källa: SCB



TABELL - ANTALET ANSTÄLLDA VID SAMTLIGA VERKSAMHETER, KALK-  
 OCH CEMENTFÖRETAGET 1896 - 1939

År	Antal anställda inkl förvaltn.pers	År	Antal anställda inkl förvaltn.pers
1896	22	1918	219
1897	153	1919	255
1898	133	1920	221
1899	231	1921	144
1900	163	1922	186
1901	215	1923	206
1902	136	1924	156
1903	235	1925	206
1904	333	1926	249
1905	370	1927	218
1906	334	1928	215
1907	337	1929	212
1908	325	1930	220
1909	307	1931	226
1910	354	1932	216
1911	376	1933	219
1912	369	1934	168
1913	345	1935	165
1914	337	1936	124
1915	369	1937	104
1916	333	1938	98
1917	313	1939	34

Kong. Majts Befallningshafvandes i Malmöhus län utslag på en af styrelsen för aktiebolaget Klagstorps kalkbrött den 21 sistlidne juni ingifven ansökan, att bolaget, som af Kong. Majt. erhållit nådigt tillstånd att i kusten utanför Vestra Klagstorps socken anlägga en hamn, måtte medgifvas rätt att för nämnda hamnanläggning låta upptaga sten i Öresund i strandegareområdena till såväl bolagets hemman N<sup>o</sup> 2, 4, 5, 6, 9, 10, 12 och 17 Vestra Klagstorp samt N<sup>o</sup> 16 och 29 Tiggeljö som och hemmanen N<sup>o</sup> 30, 27, 1, 28, 29, 4, 11, 18, 15, 16, 7, 24, 3 och 25 Vestra Klagstorp samt N<sup>o</sup> 5, 38, 6, 8, 1, 30, 31, 4, 20, 37, 2, 22 och 19 Tiggeljö; vid hvilken ansökan fogats en af åtskilliga jordegare under sistberörda hemmansnummer utfärdad handling, deri de medgifvit bolaget att i strandegareområdena till deras hemman låta upptaga sten till ifrågavarande hamnanläggning; i anledning hvaraf

Litt. A. nr. 42.  
1897



Lampel tre kronor.

Klagshamnsbolagets sysselsättningsenheter och arbetskraftsbehov omkring 1910 samt en jämförelse och komplettering för år 1934

## TABELL FÖR 1910

Arbetsplats	Arbetslag	Anmärkingar
<u>Kalkbrottet</u>		
Kalkbrottet	80 arbetare 2 förmän	8 små lok vagnar, 2 gräv-maskiner
Banarbetare	8 arbetare 1 förman	
Lossning och tippning	8 arbetare 1 förman	
<u>Cementfabriken</u>		
Ugnsavdelningen	30 arbetare 1 förman	
Handräckning	10 arbetare 1 förman	
Kraftcentralen	12 arbetare 1 förman	
Cementpackeriet	30 arbetare 1 förman	
<u>Kalkugnarna</u>		
	Arbetare rekryterades dit från kalkbrottet vid behov	
Lokpersonal		
Maskinpersonal	150 man	
Reparationspersonal		

Denna sammanställning är uppgjord efter minnesanteckningar av sagesman 2.

## TABELL FÖR 1934

Arbetsplats	Antal sysselsatta <sup>1)</sup>	Anmärkingar
Kalkbrottet	82	
Cementlagret	20	
Cementfabriken	42	

Forts.

1) Inkl 10 förmän

Arbetsplats	Antal sysselsatta	Anmärkningar
Maskincentralen	9	
Laboratoriet	3	
Vaskeriet	16	
Kalkugnarna	18	
Stenhuggare	7	
Spårarbetare	6	
Diverse	7	
Tippen	9	
Hamnen	9	
Grävmaskinen	7	
Lokpersonalen	20	
Kongsmarken	12	
Snickeriverkstaden	9	
Chaufförerna	3	Dessa bor i bolagets hus
Vågen	1	Denne bor i bolagets hus
	<u>280</u> <sup>1)</sup>	

Källa:  
Listan över arbetare författad av Klagshamns Cementverks AB, maj, 1934.

1) Totala antalet arbetare överensstämmer ej med uppgiften avlämnad till Kommerskollegium. I bolagets uppgifter här ingår tillfällig arbetskraft samt dubbelanteckningar som gjorts. Ett antal arbetare, 12, har sagts upp till 6/6 1934 och 4 har slutat.



## KLAGSTORPS KALKBROTTS AKTIEBOLAG

Aftal

Gällande mellan Klagstorps Kalkbrotts Aktiebolag och svenska grof och Fabriks-Arbetareförbundets Afdelning No: 57 Vestra Klagstorp.

## § 1

Samtliga arbetare medgifvas rätt att tillhöra hvilken förening som helst. Dock må ej tvång utöfvas på personer som önska stå utanför förening.

## § 2

Timplön utgår för hvarje af bolaget erkänd fullgod arbetare med 28 öre per timma för 1906; ytterligare med ett öres förhöjning för 1907 alltså 29 öre och åter ett öres förhöjning för 1908 alltså 30 öre.

## § 3

Timplön vid accordsarbete garanteras icke.

## § 4

Öfvertidsarbete betalas med 25% förhöjning för de första tre timmarna samt 50% för natt- sön- & helgdagsarbete. Dock skall detta ej gälla mörjelastning vid cementfabriken eller de arbetare, som gå i dag och nattskifte.

## § 5

Arbetslönen utbetalas såsom hittills hvarje fredag omedelbart efter slutadt arbete.

## § 6

Den 1 Maj betraktas som fridag för arbetarne med undantag af dem som äro nödvändiga för fabrikenas drift och såvida ej något arbete förekommer, som ej utan stor olägenhet kan uppskjutas.

## § 7

Skulle arbetsbrist uppstå, skall hänsyn tagas till å platsen boende gifta personer så att dessa sist afskedas och först återintagas i arbete i mån af behof. Afskedandet må ega rum, då arbetare under arbetet visar lättja eller genom liknöjdhet tillfogar bolagets material skada, ej utför de order förman gifvit eller uppträder onyktert, samt utan medgifvande eller skälig orsak uteblifver från sitt arbete.

## § 8

Önskar arbetare en eller flera dagars permission, skall detta framställas till förman, så att nödiga dispositioner kunna träffas för att vid hans återkomst arbete kan beredas honom å hans gamla plats.

## § 9

Denna öfverenskommelse är gällande från och med den dag detta aftal af båda parterna undertecknas till den 1 (förste) Maj 1909.

Klagshamn den 12 maj 1906

Sv Grof- & Fabriksarbetareförbundets afdelning i Klagstorp Klagstorps Kalkbrotts Aktiebolag

Klagshamnsbolagets styrelse, direktör, aktiekapital och aktieutdelning 1898, 1905, 1915, 1922 och 1935

---

1898

Styrelse: Direktör H E Bonne, bankir J Henriques, etatsrådet J C G Horvath, samtliga från Köpenhamn, grosshandlare Chr Jönsson, Landskrona, ingenjör G G Andersson och grosshandlare C Pettersson, båda från Malmö (VD H E Bonne och disponent P Nordentoft t o m 31/8, fr o m 1/9 J C Gad).

Aktiekapital: 750 000 kronor

Aktieutdelning: 6% å preferensaktier

1900

Styrelse: Grosshandlare Sigurd Hedberg, byggmästare C L Müller, ingenjör G G Andersson, samtliga från Malmö, disponent J C Gad, Klagshamn samt ingenjör C O Holmberg, Lund (VD C L Müller och disponent J C Gad)

Aktiekapital: 1 430 000 kronor

Aktieutdelning: 8% alla aktier

1915

Styrelse: Ingenjör C O Holmberg, Lund, trafikchef G G Andersson, Carl Westrell, grosshandlare Gustav Dieden och konsul Ragnar Hedberg, samtliga från Malmö (VD C O Holmberg och disponent J C Gad).

Aktiekapital: 1 530 000 kronor

Aktieutdelning: 12% på alla aktier

1922

Styrelse: Konsul Ragnar Hedberg och häradshövding Ivar Öhman, båda Malmö, godsägare W Gibson Kjellberg, Bryngnäs, bergsingenjör Ivar Olsson, Stockholm, disponent Carl Daniel Burén, Göteborg, överingenjör Axel Edgren, Klagshamn (VD Ivar Olsson och disponent Axel Edgren)

Aktiekapital: 1 530 000 kronor

Aktieutdelning: Ingen. Dock utdelat retroaktivt 6% på preferensaktierna.

1935

Styrelse: Generalkonsul Ragnar Hedberg, Malmö, ingenjör Erik J Bengtsson och direktör Ivar Olsson, båda

Antal avgående fartyg inrikes och utrikes fart 1901 - 1934 registrerade av Klagshamns Tullstation

År	Inrikes	Utrikes
1901	228	156
1902	179	136
1903	323	59
1904	339	115
1905	279	206
1906	313	116
1907	263	64
1908	369	183
1909	138	112
1910	144	419
1911	161	346
1912	92	267
1913	169	292
1914	165	188
1915	316	224
1916	292	213
1917	279	223
1918	294	248
1919	333	141
1920	272	180
1921	464	27
1922	405	55
1923	464	30
1924	470	61
1925	373	159
1926	431	125
1927	489	114
1928	438	142
1929	413	86
1930	515	68
1931	431	60
1932	310	Journal saknas för hela året
1933	388	" " " " "
1934	445	" " " " "

Källa:  
Inkommande och utgående  
journaler

I Klagshamn hemmahörande fartyg 1922

K K AB	Bogserångfartyg Klagshamn	10,49 ton
	Lastpråm Nr 1 <sup>x)</sup>	70,79 ton
	" Nr 2 <sup>x)</sup>	70,68 ton
	" Nr 3 <sup>x)</sup>	40,99 ton
	" Nr 4 <sup>x)</sup>	38,42 ton

Uppgifter över i Klagshamn hemmahörande fiskebåtar

Ägare	Hemort	Slag
O Mattsson	Klagshamn	Snipa, öppen
O Ljungberg	"	" "
" "	"	Båt, däckad
O Skjöld	"	" "
" "	"	Snipa, öppen
W Sjöholm	"	" "
M Andersson	Naffentorp	Motorbåt, däckad
" "	"	Båt "
A Westerdahl	"	" "
O Månsson	"	" "
G Jönsson	"	" "
Alfr Svensson	"	Motorbåt, "
P M Roos	Gessie	Båt, "

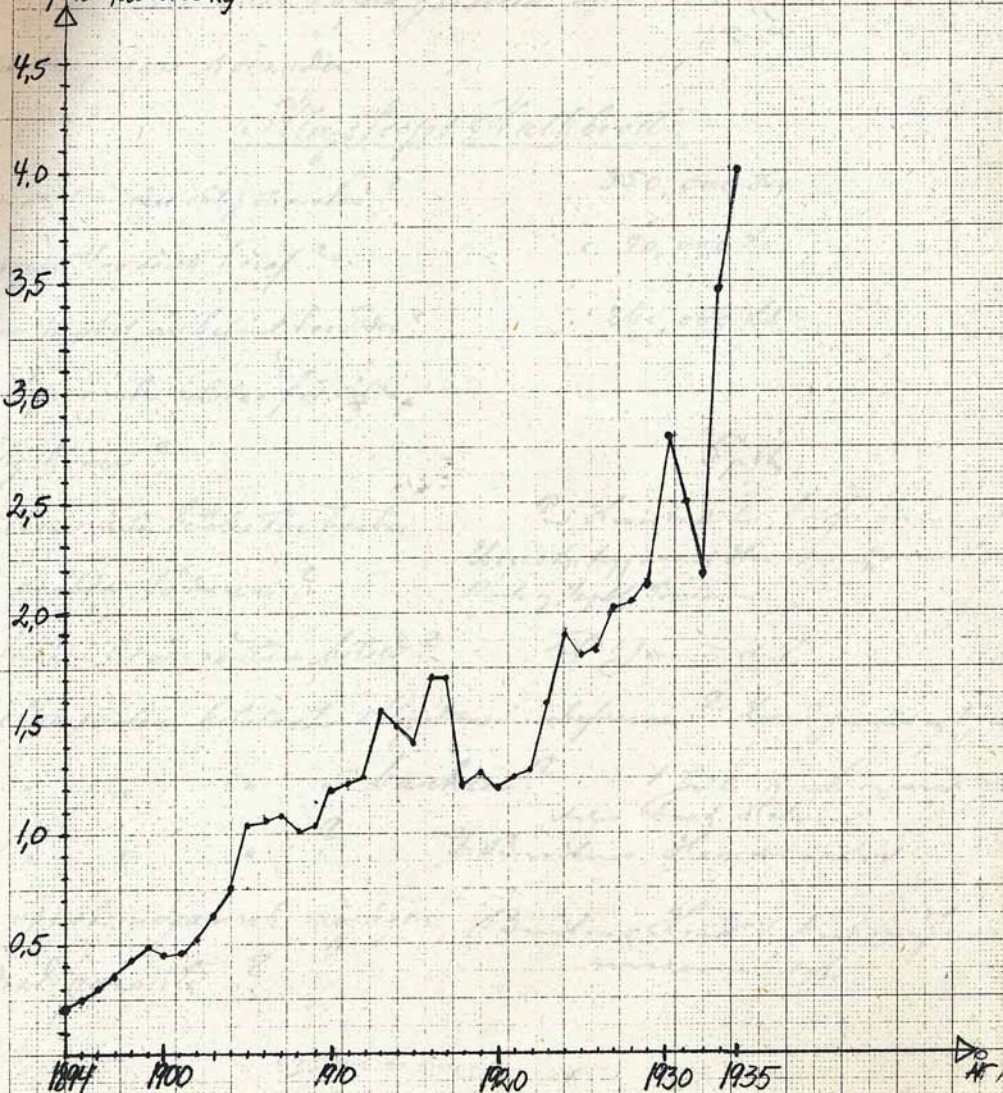
Källa:  
Klagshamns Tullstation,  
Tullverket i Malmö

x) Köpta av Klagstorps Kalkbrotts AB 1921/22.



Cementförbrukningen i Sverige i miljoner fat å 170 kg 1894 - 1935.

Cementförbrukning  
i miljoner fat å 170 kg



Källa: Skandinaviska Kredit AB, 1936

Statens Skattekontor 1897

Vardmans Bank  
Gjörkebavn

Vilken Eder kassa gäldet är besvarad om möjligt  
gälda följande förändring

Klagstoppes Kalkbrött.

hur stort är dess obligationslån? 350,000 kr.

hur mycket har dessa här af? c. 90,000 kr.

hur mycket är belänt hos Eder? 260,000 kr.

vilken värde beläns för sålta

obligationer? 5 p/100

vilken värde betalas till banken

för sålta sådana?

Per Årskredit, hvar för sin  
260000 kr. till 1/10 och 1/11, samt 5 p/100  
Rint 7 1/2 p/100, Provision.

vilken fört är väntan betald?

Tid 1/11 d. s.

skall räntan betalas till obligationsinnehafvare? från 1/11 till 1/12

" " " " banken? 1/11 till 1/12 av 1/11 och 1/12

" " " ? delar till 1/11 och 1/12

" " " ? F. B. Bankens Hovedkontor

uppgörelser och möjligen Bankens Kredit med möjligen

med garanti? försäkring