



KVARNDALA GÅRD

- UR ETT TRÄDGÅRDSHISTORISKT PERSPEKTIV

Boel Persson
Kandidatuppsats 10 p
Handledare: Anna Jakobsson
Examinator: Kjell Lundquist
SLU Alnarp
2008:7

Omslagsbild:

Kastanjer som ramlat ned från det stora trädet på innergården. Foto: Boel Persson 2007-10-03

Förord

Under de tio veckor som jag har arbetat med den här uppsatsen har jag tillbringat mycket tid på Kvarndala, både i trädgården och inne i gårdens längor. Jag har fått ett oerhört varmt och välkomnande bemötande av alla i Kvarndala Kulturhistoriska Förening, och min respekt för det arbete som läggs ned och det engagemang som finns för gården har ökat för varje besök. Jag förstår varför flera kommunala instanser ser så stora möjligheter i just denna gård och jag förstår också den frustration som alla inblandade känner över att inte ögonblickligen kunna skrapa ihop de pengar som behövs för att förverkliga de uppsatta målen.

Jag kan inte bidra med de miljoner som behövs, men jag kan bidra med att en liten del av gårdens och trädgårdens historia nu finns samlad. Sammanställningen är inte på något sätt komplett, det kommer alltid finnas mer att ta reda på och skriva ned om bygdens, byns och gårdens historia. Min förhoppning är att uppsatsen kan verka som en inspirationskälla för fortsatta studier. Jag hoppas den kan vara en hjälp för att hitta nya ingångar och intressanta ämnen att fördjupa sig i under exempelvis de studiecirklar som föreningen anordnar. Genom studier av enskilda gårdars trädgårdshistoria, som den här, kan man till exempel få en djupare förståelse för kvinnors och barns roll i gårdarnas försörjning. Personligen tycker jag att alltför lite skrivits om detta ämne, medan männens ansvarsområden dokumenterats förhållandevis väl.

Jag vill framföra ett stort tack till Bror Olsson och alla andra i Kvarndala Kulturhistoriska förening, för att ni är så engagerade, hjälpsamma och härliga. Ni är så många att det är säkrast att inte försöka räkna upp er, men ni är alla fantastiska! Nämnas bör dock Ewa Olsson som lagt ned ett stort arbete på att scanna in gårdens fotografier, och som hjälpt mig att hitta de foton jag behövt.

Min handledare Anna Jakobsson är värd ett stort tack för sina noggranna genomgångar av mina texter och alla värdefulla kommentarer. Tack också till Anna Andréasson, Carola Lund, Lars Persson, Joakim Frejd och Mimmi Tegnér på Malmö Kulturmiljö samt Stellan Westerberg på Stadsbyggnadskontoret som hjälpt mig hitta viktigt material, som ställt upp som diskussionspartners, gett mig ett bra ämne att skriva om och kommit med glada tillrop.

Jan Ljungberg vill jag ge en stor eloge för att han inte verkade det minsta förvånad när jag ringde och frågade efter information om hans släkting Albert Knaust. Dessutom skickade han över det material han hade otroligt snabbt. Rolf Hall på Geobiblioteket i Lund vill jag tacka för att han vänligt visade mig de flygfoton från andra världskriget som finns arkiverade längst ned och längst bort i institutionens källare. Flera personer på naturbruksgymnasiet Hvilan har hjälpt mig - Eva Splittorff, Hans-Otto Tengrud och Margareta Fornaeus. Tack ska ni ha!

Tack också till Ingela Eriksson på Lantmäteriverket i Gävle som har ordnat så att jag fått tillstånd att publicera de nutida kartor och flygbilder som används i uppsatsen. Sist men inte minst är självklart alla de vänliga personer som hjälpt mig och svarat på frågor på de olika arkiven och biblioteken värda ett stort tack. Detta sista tack är riktat till personalen på Landsarkivet i Lund, Stadsarkivet i Malmö, Nordiska museet i Stockholm, Regionmuseets arkiv i Lund, SLU:s bibliotek i Alnarp samt Universitetsbiblioteket i Lund. Och Jonas, ja du vet.

INNEHÅLLSFÖRTECKNING

Sammanfattning

Inledning	sid.8
Bakgrund.....	8
Mål och Syfte.....	12
Material och Metod.....	12
Avgränsningar och Problem.....	13
Ågarlängd.....	14
Nulägesbeskrivning och växtinventering	15
Inventeringsplan.....	21
Historisk dokumentation	23
Tiden fram till 1700-talet.....	23
1700-tal.....	25
Det större sammanhanget.....	25
Slättlandskap och Spannmålsproduktion.....	26
Byegata och Blandade ägor.....	26
Nyttodding och Naturvetenskaplig utveckling.....	27
Storskifte och Skepsis.....	27
Byn.....	28
Gården.....	28
Hagar och Hästar.....	28
Rusthåll och Relativ Rikedom.....	29
Tidigt 1800-tal.....	30
Det större sammanhanget.....	30
Enskifte och Envisa bönder.....	30
Byn.....	32
Gården.....	33
Päronträd och Penningproblem (?).....	33
Klyvningar och Kierstins söner.....	34
Sent 1800-tal.....	35
Det större sammanhanget.....	35
Välstånd och Vackra planteringar.....	35
Folkbildning och Framåtskjuts.....	36
Korsgång och Kanthäcker.....	37
Tysk stil och Trädgårdspynt.....	37
Frukträd och Fosterlandskärlek.....	38
Löjtnantshjärta och Läplantering.....	38
Tjurskallighet och Trädgårdspropaganda.....	39
Glansperiod och Goda tider.....	39
Byn.....	40
Nyare och Något äldre stil.....	40
Statens järnvägar och Stationspark.....	41

Gården.....	42
Styvsöner och Snabba ägobyten.....	42
Almar i Allé.....	43
Hemmansägare och Hagtornshäck.....	44
Knaust, Kvarnar, Kyrkstig.....	44
...och Kastanj!.....	45
1910-tal - 1940-tal.....	46
Det större sammanhanget.....	46
Världskrig och Varubrist.....	46
Handelsträdgårdar och Hortikultur bland "bredare lager".....	47
Prydnadsodling och Plantskolor.....	47
Hushållningssällskap och Husmoderskurser.....	48
Byn.....	49
Tre Trädgårdsmästerier.....	49
Snickerifabrik och Svensk honung.....	51
Gården.....	52
Kvarnverksamhet och Kejsarkronor.....	52
Konserverade Krusbär.....	54
Hyresgäster och Hönsbuskar.....	55
Kantstenar och Klippta buskar.....	56
Trettioåtlets Trädgård.....	57
1940-tal - 2000.....	62
2000 - idag.....	63
Kvarndala genom tiderna.....	65
Värdeanalys.....	67
Dokumentvärden (historiska värden).....	68
Upplevelsevärden.....	68
Hortikulturella och biologiska värden.....	69
Ekonomiska värden.....	69
Avslutning och bevarandediskussion.....	70
Källor och litteratur.....	72

Bilagor

1. Fullständig växtlista samt inventeringsplan över trädgårdens sydöstra hörn, hösten 2007, Boel Persson
2. Inventeringslista - Konserver från källare på Kvarndala, 2007-09-05, Anna Andréasson och Boel Persson
3. Karta öfver Tygelsjö och Klagstorps socknar i Malmöhus län. Upprättad år 1854 av Georg Gustafsson, vice Commissions Landtmätare i Malmöhus Län.
Källa: Lantmäteriet i Malmö, 12-VÄL-23

Sammanfattning

Kvarndala gård ligger i Västra Klagstorp strax söder om Malmö och är en fyrlängad gård med anor från slutet av 1600-talet. Idag ägs den av Kvarndala Kulturhistoriska Förening och används som hembygdsgård. Kvarndala ses som intressant av kulturhistorisk expertis, dels på grund av den långa historiken, men också på grund av att byggnader och inredning har förändrats mycket lite sedan 1940-talet. Idag är trädgården ganska förfallen, men en hel del äldre strukturer och element är fortfarande tydliga. Då funderingar kring att restaurera trädgården väckts behöves en noggrann dokumentation av gårdens och framförallt trädgårdens historia göras.

Det första belägget för en trädgård vid Kvarndala är storskifteskartan från 1788. Vid denna tid var Kvarndala ett rusthållarhemman och det framgår av en boupppteckning från 1795 att gården hade det gott ställt i jämförelse med likvärdiga gårdar. På storskifteskartan kan man se att två inhägnade ytor som troligen användes för någon slags trädgårdsodling hörde till gården. Den ena hagen låg på samma plats som dagens trädgård. Vad som odlades vid Kvarndala gård under 1700-talets slut är osäkert, men man kan vara ganska säker på att det rörde sig om nyttoodling. Innan skiftesreformerna genomfördes fanns vid landets bondgårdar oftast inte resurser för något annat. Av enskifteskartan och -protokollet från år 1804 framgår att det vid 1800-talets början fanns två hagar med tjugo stycken äpple- och päronträd vid gården. Utöver detta fanns några pilar, men liksom vid de flesta andra gårdar i trakten fanns det vid den här tiden förmodligen inte så många träd som gav lä runt gården.

Kvarndala kan ha genomgått en mindre ekonomisk svacka under 1800-talets första hälft, men vid mitten av århundradet verkar de eventuella ekonomiska problemen ha löst sig. På en lantmäterikarta från 1854 finns en renässansinspirerad trädgård med korsgångsmönster utritad, möjligen ett tecken på att det nu även lades resurser på trädgården som en prydnad. Detta var en tid när trädgårdsodlingen bland allmogen i Sverige tog ordentlig fart.

Vid 1800-talets slut fick Kvarndala en allé, om än mycket kort. Denna typ av statussymbol hade tidigare nästan enbart funnits vid slott och herrgårdar, men efter skiftesreformerna började även bönderna anlägga alléer. Det var med största sannolikhet också vid denna tid som läplanteringen med blandade trädslag tillkom vid Kvarndala, precis som vid många andra bondgårdar i slättbygden. Trädplanteringen föregicks av många års hård propaganda från myndigheter och högt uppsatta personer.

Under 1900-talets första år hände mycket med byn och med Kvarndala. En av de viktigaste händelserna var att en järnvägsstation byggdes ett stycke väster om Kvarndala. Precis norr om gården gick Kyrkstigen, som kopplade samman stationen med byn. Kvarndalas ägare byggde en stor mölla mellan gården och stationen, och det var egentligen först nu som gården fick sitt namn. Kanske bodde ägaren, den framstående grosshandlaren Albert Knaust, på gården, kanske hade han den bara som sommarställe. Troligen var det kvarnverksamheten som stod i fokus, men enligt muntliga källor ska vårdträdet på innergården ha planterats under 1900-talets första år. Om grosshandlaren utvecklade trädgården eller bara höll den i representativt skick skulle vara spännande att få veta, men tyvärr har inga uppgifter hittats. Många av de växter som idag finns kvar i Kvarndalas trädgård började odlas vid bondgårdar och torp runt sekelskiftet, och kanske är även vissa växter i Kvarndalas trädgård så gamla.

År 1924 blev familjen Mårtensson, Gerda och Nils med fyra söner, ägare till Kvarndala. Familjen försörjde sig främst på kvarnverksamheten, men odlade också mycket blommor som såldes inne i Malmö. En hel del köksväxter, till exempel krusbär, rabarber, vinbär och äpple, odlades också. Självhushållningen nådde, liksom i övriga landet, en höjdpunkt kring andra världskriget varefter den successivt förlorat sin betydelse både för Kvarndala och för andra enskilda hushåll i vårt land.

Vid slutet av 1930-talet hade trädgården ungefär samma rätvinkliga gångsystem som idag men var mycket mer detaljrik, med blomsterkvarter och köksträdgård som kantades av välklippt buxbom. Det fanns även en stor berså i vilken ungdomar samlades, pratade och lyssnade på dragspelsmusik på lördagskvällarna. Kvarndala var byns naturliga samlingsplats.

Under 1900-talets senare hälft har inga större omändringar gjorts, utan mest successiva förenklingar. Idag är det av stort värde att flera detaljer och strukturer klarat sig undan rationaliseringar och förenklingar sedan slutet av 1930-talet. Exempel är kastanjen på gårdsplanen, en relativt välbevarad buxbomshäck och gångsystemet som till stora delar finns kvar. Det största värdet ligger dock i att trädgården har potential att utgöra ett viktigt pedagogiskt och estetiskt komplement till en hembygdsgrd med goda framtidsutsikter. Här finns möjlighet att åskådliggöra en för självhushållningen mycket viktig epok.

Att rekonstruera trädgården som helhet skulle bli svårt. Det går att säga relativt mycket om det sena 1930-talet, med hjälp av fotografier, nedskrivna minnen samt de fysiska spår som finns i trädgården, men kunskapen är ändå för liten. Växtmateriallets successiva och naturliga förändringsprocess har dessutom gått långt vilket gör ett fullständigt återskapande svårt.

Att däremot lyfta fram det som fortfarande finns bevarat och låta vissa utvalda och viktiga delar återfå utseendet och funktionen från tiden kring andra världskriget skulle öka trädgårdens värde markant. En sådan viktig del är köksträdgården. Innan något görs överhuvudtaget skulle det vara en god idé att i studiecirkel diskutera och dokumentera byns trädgårdshistoria, med fokus på andra världskriget. Kunskap om denna tidsepok är relativt lätt att samla då den ligger nära i tiden och förstahandskällorna fortfarande är flertaliga. Förhoppningsvis går det också att hitta växter med dokumenterad historia och anknytning till byn eller trakten, växter som skulle kunna samlas och bevaras i Kvarndalas trädgård.

Projektet är helt rätt i en tid när trädgårds- och historieintresset är på stark frammarsch. Kvarndala gård är unik, dels på grund av det som finns bevarat inomhus och utomhus, men också på grund av att det hos dagens ägare finns ett stort engagemang, en nyfikenhet och en vilja att förvalta och föra vidare kunskapen om bygdens och landets historia. Kvarndala är redan idag ett fantastiskt ställe och har potential att bli en riktig pärla bland hembygdsgrdar. En genomtänkt och välgrundad restaurering av trädgården vid Kvarndala skulle med största sannolikhet öka gårdens redan idag goda besöksiffror samtidigt som en kulturhistorisk insats skulle göras för byn och den omgivande bygden.

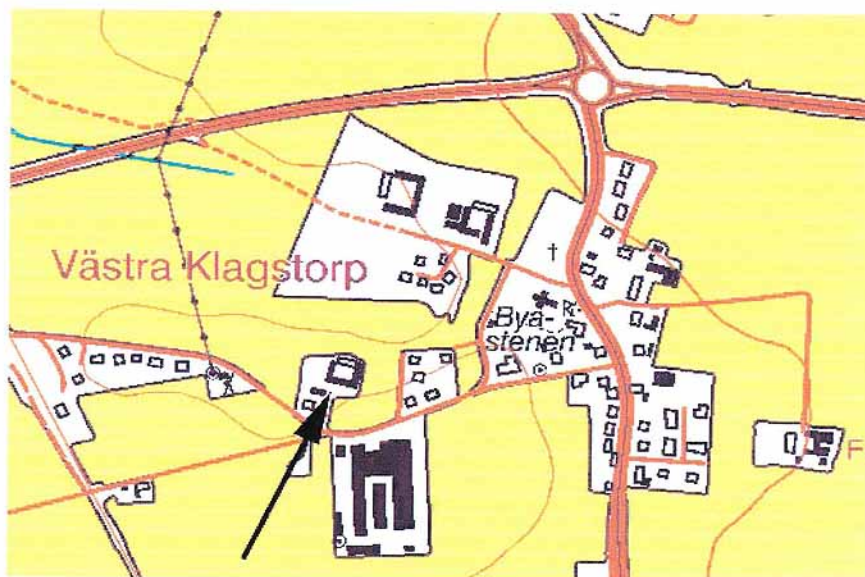
Inledning

Bakgrund

Kvarndala gård, Västra Klagstorp 11:70, ligger några kilometersöderom Malmö, i sydvästradelen av Västra Klagstorp, Oxie härad (se figur 1 och 2). Det är en fyrlängad gård med boningslänga i korsvirkesteknik. Gårdens ägare har kunnat dokumenteras tillbaka till år 1699 och än idag ligger den på samma plats som innan skiftena. Malmö Kulturmiljö och Länsstyrelsen i Skåne har bedömt Kvarndala som mycket värdefull ur kulturhistorisk och pedagogisk synvinkel¹. Som skäl anges att gården ingår i en sammanhängande bymiljö med stor platskontinuitet, att den anses kunna förmedla kunskap om förhållandena i byn och jordbruksnäringen samt att den representerar det tidiga 1900-talets jordbruk. Utöver anorna tillbaka till 1600-talet ses det som mycket värdefullt att gården idag är i ett "relativt välbevarat 1930-40-talsskick"².



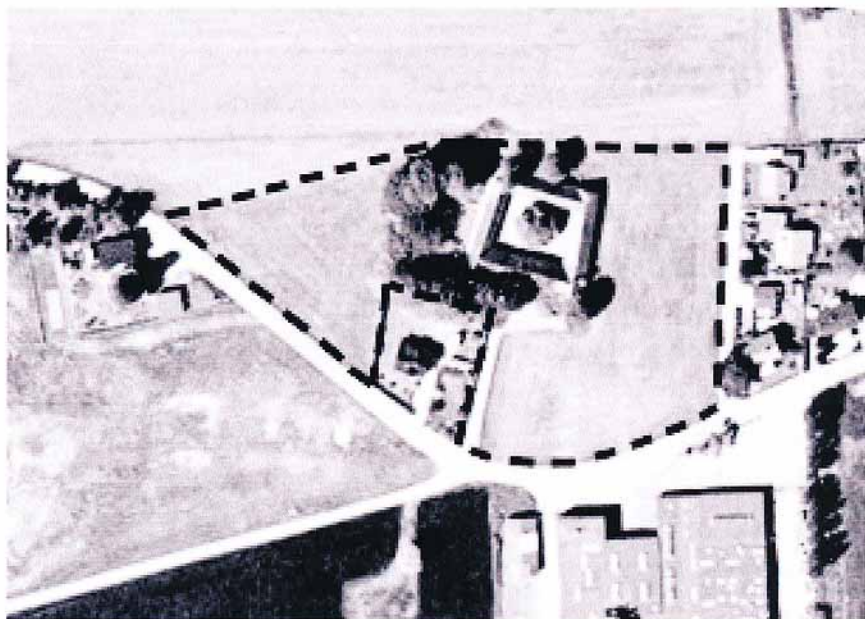
Figur 1. Kvarndala ligger i byn Västra Klagstorp, strax söder om Malmö. Pilen visar byns placering i sydvästra Skåne. (Karta: Sverigekartan, © Lantmäteriverket Gävle 2008. Medgivande I 2008/0416)



Figur 2. Pilen visar Kvarndalas placering i Västra Klagstorp. Gården ligger i byns sydvästra del, till största delen omgiven av odlingsmark. (Karta: Terrängkartan, © Lantmäteriverket Gävle 2008. Medgivande I 2008/0416)

1 Westerberg et al, 2005, sid.5.

2 a.a, sid.4.



Figur 3. Marken som idag tillhör Kvarndala är markerad med en streckad linje. Gamla Borrebackevägen går i öst-västlig riktning strax söder om gården. Till vänster i bilden ligger en mölla som tillhörde Kvarndala fram till början av 1990-talet. (Bakgrundsbild: Ortofoto © Lantmäteriverket Gävle 2008. Medgivande I 2008/0416)

Kring Malmö finns ett antal bevarade äldre gårdsmiljöer som representerar skilda tidsepoker och ståndsmässigt olika miljöer. Kvarndala anses komplettera dessa gårdar på ett mycket bra sätt. Tillsammans med exempelvis Katrinetorp, Pålssonhuset i Käglinge och Wowragården i Sallerup utgör gården en intressant helhet skriver representanter för Stadsbyggnadskontoret, Malmö Kulturmiljö och Stadsfastigheter i ett PM från 2005.³

Idag ägs gården av Kvarndala Kulturhistoriska Förening som fram till i år, 2007, hette Föreningen Klagshamns och Västra Klagstorps historia. Föreningens uppgifter är, enligt stadgarna, att förvalta och dokumentera samlingar och arkiv rörande bygdens historia, väcka intresse bland äldre och yngre för studier och forskning, bedriva egen studieverksamhet och forskning samt genom utställningar med mera sprida kännedom om bygdens historia.⁴ Det är denna förening som tillsammans med Malmö Kulturmiljö vill ha en utredning om Kvarndala gårds trädgårdshistoria.

3 Westerberg et al, sid. 5.

4 Föreningen Klagshamns och V. Klagstorps Historia, 2007, sid. 2(6).

Lantbrukaren Gösta Mårtensson testamenterade Kvarndala gård med tillhörande mark och inventarier till föreningen som därför fick den i sin ägo våren 2000. Gösta Mårtenssons önskemål var att gården skulle bevaras och ges en funktion som hembygdsgård.⁵ Hans önskan är på mycket god väg att uppfyllas; redan idag finns på gården en imponerande samling föremål, handlingar och bildarkiv rörande bygdens historia, och eldsjälär i föreningen arbetar hårt med renoveringen och bevarandet av byggnaderna.



Figur 4. Kvarndala sett från nordöst. Bilden är tagen precis utanför kyrkogårdsmuren, på Gamla Borrebackevägen. I den stora vita längan förvaras i dagsläget loppisprylar. Den norra längan, som man kan ana till höger om den vita, rymmer idag föreningens samlingslokal och arkiv. (Foto: Boel Persson, 2007-09-09)

Den norra längan har, sedan föreningen tog över gården, blivit totalrenoverad och det är i denna som arkivet och föreningens samlingslokal finns (se figur 4). Boningslängan, i väster, håller på att restaureras utvändigt medan inredningen, som inte har förändrats mycket sedan 1940-talet, får stå orörd (se figur 6). Den östra stalllängan rymmer idag loppisprylar medan den södra är fallfärdig och behöver tas ned snarast (se figur 5). Planen är att den ska byggas upp som ny samlingslokal men just nu finns inte pengar för att bekosta detta stora projekt. Allt arbete sker ideellt och finansieras genom medlemsavgifter, bidrag, sponsring samt genom försäljning av loppisprylar och fika vid "öppet hus". Om föreningen upplöses tillfaller Kvarndala gård Malmö kommun som då skall disponera fastigheten i enlighet med föreningens stadgar⁶.



Figur 5. Liksom figur 4 är denna bild tagen från Gamla Borrebackevägen, men från sydöst. Målet är att den södra längan, i rött tegel, i framtiden ska rymma en ny samlingslokal. (Foto: Boel Persson, 2006-10-01)

5 Westerberg et al, 2005, sid. 4.

6 ibid.



Figur 6. Kvarndalens boningslänga är i korsvirkesteknik. Inuti har inte mycket förändrats sedan 1940-talet, och samma sak verkar gälla trädgården skriver en representant för Malmö Kulturmiljö i en rapport från år 2006. Bilden är tagen från sydväst, inifrån trädgården. (Foto: Boel Persson, 2007-10-03)

Under de senaste åren har representanter för föreningens styrelse och kommundjarnstämman diskuterat gårdens framtid. Engagerade kommunala instanser har varit Stadsbyggnadskontoret, Malmö Kulturmiljö och Serviceförvaltningen genom Stadsfastigheter och Jobbcentrum. Det övergripande mål man ställt upp är att byggnaderna och miljön ska bevaras så mycket som möjligt men samtidigt rymma möjligheter för nya funktioner som t.ex. föreningsmöten, utställningslokaler, arkivförvaring och festarrangemang. Visionen man har är att: "Kvarndala bevaras som ett lantbrukarhem och särskilt lyfts fram hur gården kan ha sett ut kring 1930-40-talet, med huvudbostad, tjänstebostäder och delvis bevarade stallbyggnader, allmogeträdgård och med ett fint inre gårdsrum. En helhet skapas med samspel mellan gård, bymiljö, gårdsstruktur och det öppna odlingslandskapet. Markområdena öster och söder om gården kan komma att användas för att demonstrera äldre tiders odlingsteknik och kanske också för betande djur."⁷

De nämnda kommunala instanserna är beredda att fortsätta bidra med sina respektive kompetenser för att visionen ska kunna förverkligas. Bland de åtgärder som man anser behöver utföras nämns en "rekonstruktion av trädgården"⁸. Önskemål finns om att vid Kvarndala kunna skapa en trädgård med prydnads- och nyttoodlingar, som skulle kunna ge en bild av det tidiga 1900-talets odling. Tanken är att trädgården ska kunna fungera pedagogiskt som en plats för samling, odling och studium av lokalt odlat växtmaterial, både för allmänhet och forskare. Anledningen till att fokus ska läggas på 1930-40-talet är att väldigt lite verkar ha förändrats på gården som helhet sedan denna period, och Carola Lund på Malmö Kulturmiljö skriver i en rapport från 2006 att detsamma verkar gälla trädgården. Hon menar att det bevarade växtmaterialet ser ut att vara stort och att grundstrukturerna i stora drag är intakta.⁹

7 Westerberg et al, sid. 7.

8 ibid.

9 Lund, 2006, sid. 1-6.

För att en rekonstruktion eventuellt ska kunna göras i framtiden måste först en historisk dokumentation samt en noggrann inventering av nuläget göras anser man från Malmö Kulturmiljös sida. När denna uppsats skulle skrivas hörde jag av mig till dem med en förfrågan om de hade något lämpligt ämne. Svar kom snabbt, med ett par förslag, varav jag fastnade för Kvarndala. Ämnet tilltalar mig eftersom det handlar om en mindre gård med lång historia och eftersom det intresse och engagemang som verkar finnas för gården, både hos Malmö Stad och hos Kvarndala Kulturhistoriska Förening, känns genuint och borgar för att denna uppsats kan komma till nytta i det framtida arbetet med gården.

Mål o syfte

Kandidatuppsatsens mål har varit att göra en historisk dokumentation av Kvarndala gårds trädgård och närmaste omgivning samt att sätta in denna historia i ett större trädgårdshistoriskt och landskapligt sammanhang. Utöver detta har planen varit att göra en nulägesbeskrivning och en övergripande inventering. Eftersom Malmö Kulturmiljö planerar att utföra en digital inmätning av trädgården har mitt mål inte varit att på egen hand göra en exakt och detaljerad inventering. Det sista målet har varit att, i mån av tid, formulera en värdebeskrivning för Kvarndalas trädgård.

Syftet är att den historiska dokumentationen, inventeringen och värdebeskrivningen ska kunna ligga till grund för ett vidare arbete med ett vårdprogram och en eventuell restaurering av Kvarndala gårds trädgård. Förhoppningsvis kommer Kvarndala Kulturhistoriska Förening att ha nytta av denna uppsats i det fortsatta arbete de utför i samarbete med Malmö Kulturmiljö.

För min personliga del har viktiga syften varit att jag både fått värdefull träning i arkivsökning och vetenskapligt skrivande samt möjlighet att bli mer insatt i det intressanta ämnet trädgårdshistoria.

Material o metod

Arbetet har utförts genom mycket arkiv- och kartstudier samt studier på plats. Dels har jag försökt leta upp vad som finns bevarat på gården. Material som jag har sökt efter är fotografier, kassaböcker, dagböcker eller andra anteckningar. Under detta arbete har jag haft oerhört stor hjälp av Bror Olsson, ordförande i Kvarndala Kulturhistoriska Förening. Bror föddes 1928, bara ett stenkast från Kvarndala gård. Eftersom han under hela livet varit god vän med Gösta Mårtensson och dennes bröder har han vistats mycket på gården. Han har hjälpt till både i lantbruket och med kvarnverksamheten. Bror arbetade dessutom i sin ungdom i en snickerifabrik som låg precis söder om Kvarndala. För att komma till sitt arbete genade han genom gården, och fick därför en glimt av den under de flesta av veckans dagar. På grund av sin stora kännedom om gården, byn och bygden samt sitt fantastiska minne och sin vilja att dela med sig av allt han vet har Bror varit en viktig muntlig källa, och jag har haft många långa, trevliga och värdefulla samtal med honom.

Utöver sökningar i gårdens arkiv och gömmor har jag tillbringat en hel del tid på Stadsarkivet i Malmö, på Landsarkivet i Lund och jag har också besökt Regionmuseets arkiv i Lund. Lantmäteriets kartmaterial har förstås också varit en viktig källa. På sidan 65 sammanfattas Kvarndalas historia i en kronologisk översikt som utgår från de kartor och flygfoton som hittats.

Jag har valt att dela in den historiska dokumentationen i kortare (och ibland längre!) tidsepoker. Varje tidsepok försöker jag först beskriva ur ett större historiskt perspektiv innan jag går in på Kvarndala och byn som gården ligger i. Detta upplägg har jag valt för att jag själv tycker det är lättare att förstå det som har hänt om man har kunskap om det större historiska sammanhanget. För att kunna skriva dessa avsnitt har jag fått göra en hel del litteraturstudier. Jag har både studerat samtida litteratur, texter som har författats på senare tid om bygdens historia samt litteratur om trädgårdshistoria som är relevant för just denna plats och typ av trädgård.

Under arbetets gång har jag tillbringat en hel del tid på Kvarndala, inventerat och fotograferat, eller bara suttit och njutit i höstsolen. Varje gång jag varit där har jag upptäckt någon ny liten charmig detalj som är lätt att missa vid ett snabbt besök i en trädgård som i dagsläget ter sig ganska förfallen. Den digitala inmätningen som är planerad har tyvärr fått skjutas upp, och därför har jag gjort en översiktlig inventering på egen hand.

Avgränsningar och problem

Att skriva ned en trädgårds hela historia, från det första belägget på 1600-talet, kan tyckas väl ambitiöst. Särskilt om man dessutom försöker sätta in den i ett större sammanhang, och försöker förklara varför saker och ting blev på ett visst sätt. En sådan dokumentation kan bli översiktlig och generaliserande, men samtidigt kan den verka som en ram och hjälp för ytterligare studier och dokumentation av gårdens historia.

Det har inte varit helt lätt att hitta information om Kvarndalas trädgård, vilket förstås delvis beror på att det är en mindre gård och att sådana inte har dokumenterats historiskt på samma sätt som många slott och herresäten. Dessutom har just den här gårdens ägarbyten under perioder varit frekventa vilket gör att mindre finns bevarat än på en gård som varit i samma släkts ägo under hundratals år.



Figur 7. Övergiven hacka och nedfallna löv på gången som löper längs med boningslängans västra sida. (Foto: Boel Persson, 2007-10-03)

Ägarlängd¹⁰

1699-1700	Nils Andersson m h Ingeborg Svensdotter
1728	Pär Svensson (död 1733) m h Ingar Svensdotter
1742	Johan Hansson (död 1744) m h Ingar Svensdotter (troligen änkan efter Pär Svensson)
1744	Micael Mårtensson (död 1755) m h Ingar Svensdotter
1755	Jöns Nilsson Schrewelius gifte sig med Johan Hanssons dotter Kerstina Johansdotter och övertog gården
1767	Per Persson ¹¹ (1735-1794) m h Kerstina Andersdotter
1804	Jöns Persson gift med Per Perssons änka Kerstina Andersdotter (död 1819)
1820	Jöns Persson (död 1849) överlämnade gården till sina styvsöner Anders Persson (1781-1858), Lars Persson 1783-1845) och Christen Persson (1788-1881). Dessa tre bröder brukade gården gemensamt.
1865	Sven Christensson
1887	Jeppa Christensson
1891	Sven Kristensson
1904	Elof Jeppsson
1907 ¹²	Albert Knaust
1924	Nils Bernhard Mårtensson (1886-1940), m h Gerda
1940	Gerda Mårtensson (1886-1975)
1975	Gösta Mårtensson (1911-2000), Kurt Mårtensson (1921-1995)
2000	Föreningen Klagshamns och V Klagstorps Historia genom donation av Gösta Mårtensson.

10 Framtagen av Bror Olsson i samarbete med Sonja Gerin på Malmö Släktforskarförening, ca 1996-1997; Bror Olsson, 2007-10-22, muntligen.

11 Namnet stavas Pär Pärsson i bouppteckning från 1795; LLA, Oxie domsaga, FII:26, D18858, sid. 6/10-7/10.

12 Albert Knaust skrev under ett köpekontrakt år 1909; Lantmäteriet i Malmö, akt I2-VÅL-49, sid. 16-17.

Nulägesbeskrivning och växtinventering

Den noggranna tekniska inmätningen har fått skjutas upp något och resultatet av denna kan därför inte tas upp i uppsatsen. Inmätningen kommer dock snart att sättas igång och under det närmaste året kommer arkeolog Anna Andréasson vid Malmö Kulturmiljö att göra återkommande inventeringar av trädgården. Därför är den inventeringsplan som redovisas efter nulägesbeskrivningen (se sid. 21) väldigt översiktlig, måtten är ungefärliga (stegade) och den visar vegetationens och gångarnas struktur snarare än enskilda växter.



Figur 8. Västra delen av Kvarndaläs trädgård. Fotot är taget från det sydvästra hörnet, mot norr. I bildens framkant syns rester av en buxbomkantd gång. Under ekens knotiga grenar växer forsythia, snöbär, schersmin och syren. Gullriset breder ut sig i trädgårdens mitt. (Foto:Boel Persson, 2007-09-03)

Figur 9.
Höstgullris
(*Solidago* sp.)
(Foto: Boel
Persson, 2007-
09-12).



Figur 10.
Gullboll
(*Rudbeckia*
laciniata)
(Foto: Boel
Persson, 2007-
09-03).

Under det senaste decenniet har trädgården vid Kvarndala bara fått den nödvändigaste skötseln och ter sig i dagsläget en aning förfallen. Det höga gullriset (*Solidago gigantea*) står sig bra i konkurrensen med fröplantor av sykomorlönn (*Acer pseudoplatanus*), ask (*Fraxinus excelsior*), ek (*Quercus robur*) och alm (*Ulmus glabra*). Praktlysing (*Lysimachia punctata*), såpnejlika (*Saponaria officinalis*), dagliljor (*Heimerocallis* spp.), pioner (*Paeonia* spp.) och rosor (*Rosa* spp.) får kämpa desto mer för att få något välbehövligt ljus överhuvudtaget. Vinbärs- (*Ribes* sp.) och krusbärsbuskarna (*Ribes uva-crispa*) lever också ett hårt liv medan gullbollen (*Rudbeckia laciniata*) som står ensam ute i gräsmattan mår tämligen väl.



Figur 11. Äppleträden, som ännu inte sortbestämts, ser risiga ut men ger enstaka frukter. (Foto:Boel Persson, 2007-09-25).



Figur 12. Murg gröna klättrar högt på träden i trädgårdens södra del. I bakgrunden syns en gammal hästkastanj (Foto: Boel Persson, 2007-10-03)

Äppleträden ger visserligen enstaka frukter men ser vanskötta ut. Ja, det är faktiskt inte så mycket kvar av dem. I den omgivande läplanteringen finns flera almar och hästkastanjer som på grund av sjukdomar ger ett intryck av att hösten kommit tidigare än den borde (se figur 13). I ett kort perspektiv ger sjukdomarna ett lägre skönhetsvärde medan de i ett längre perspektiv försämrar trädens vitalitet och förkortar livslängden.

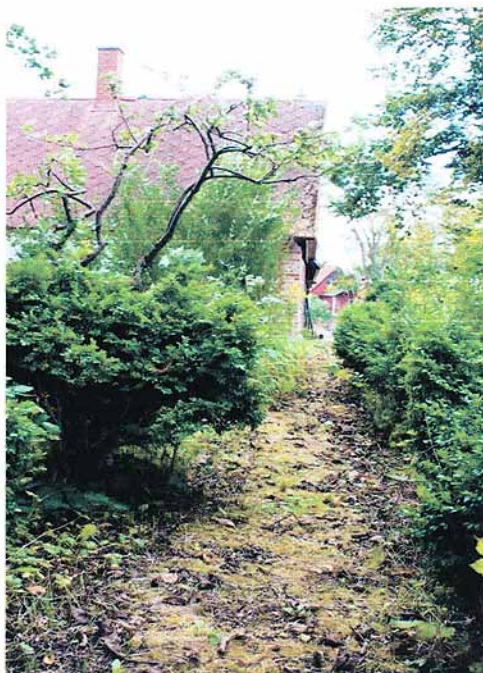


Figur 13. I förgrunden buxbom. I bakgrunden till vänster en hästkastanj som, liksom gårdens övriga hästkastanjer, är angripen av bladsjukdomar. (Foto: Boel Persson, 2007-10-03)

Trots allt finns här en charm. Det finns en förvuxen buxbomhäck som visar var gången till utedasset en gång i tiden gick. Buxbomen (*Buxus sempervirens*) bildar små ojämna buskar av vilka vissa ser så där uråldriga ut som bara buxbom kan göra. (se figur 14 och 15)



Figur 14. Buxbom som står vid boningslängans sydvästra hörn. I bakgrunden muren som går längs trädgårdens södra sida. (Foto: Boel Persson, 2007-10-16)



Figur 15. Gången som leder mellan boningslängans sydvästra del och resterna av utedasset. Till vänster om gången kan man se ett litet äppleträd. (Foto: Boel Persson, 2007-09-03)

Här finns grusgångar som fortfarande hålls öppna. Den som leder från stora dörren, ut ur trädgården och bort mot kvarnen kantas fortfarande av oregelbundna stenar som troligen lades dit redan på 1930-talet. Eftersom stenarna finns där kan man se exakt hur bred gången varit, trots att den omgivande växtligheten idag gör sitt bästa för att dölja den (se figur 16).



Figur 16. Kantstenarna ligger fortfarande kvar längs med vissa gångar. (Foto: Boel Persson, 2007-10-23)



Figur 17. I ett ligusterbuskage i trädgårdens mitt klamrar sig denna sten/nyponros (*Rosa canina/dumalis*) fast. (Foto: Boel Persson, 2007-09-25)



Figur 18. Bredvid en gång i trädgårdens norra del står en rabattros och vittnar om här en gång i tiden funnits organiserade planteringar. Mellan rosen och huset tronar det manshöga gullriset. (Foto: Boel Persson, 2007-09-25).

Längs med gångar och buxbomhäckar finns rester av blomrabatter. Här växer rosor (*Rosa* spp.), pion (*Paeonia* sp.), daglilja (*Heemerocallis* sp.), prästkrage (*Leucantheum vulgare*) och höstgullris (*Solidago gigantea*). I trädgårdens ytterkanter finns ett flertal vår- och sommarblommande buskar; forsythia (*Forsythia x intermedia*), syren (*Syringa vulgaris*), fläder (*Sambucus nigra*) och schersmin (*Philadelphus coronarius*), som höstruggiga dagar minner om årets varmare perioder.



Figur 19. Längs med den förvuxna buxbomhäcken, som har stora tomma luckor, finns rester av rabatter med pion, daglilja, prästkragar och gullris. I trädgårdens mitt står ett par ligusterbuskage. Bakom huset syns en björk och till vänster får man en skymt att ekens stora krona. (Foto: Boel Persson, 2007-10-03)



Figur 21. Trädgården sedd från det sydöstra hörnet. I förgrunden syns en rabatt med kärleksört, oktoberaster och höstanemon. I bakgrunden kan man se läplanteringen med trädslag som ek, alm och ask. (Foto: Boel Persson, 2007-10-03)



Figur 20. Murg gröna (*Hedera helix*) (Foto: Boel Persson, 2007-10-03)

I den södra delen av trädgården har murg grönan (*Hedera helix*) fått rejält fäste och breder ut sig över både en stor del av marken och högt upp i träden. I sydöstra hörnet blommar kärleksört (möjligen *Sedum telephium*-hybrid 'Herbstfreude'), oktoberaster (*Aster x dumosus*) och höstanemon (*Anemone hupehensis*) och sprider höstfärging. Dessa blommor har kommit på plats betydligt senare än de flesta av trädgårdens övriga växter. En skogsek (*Quercus robur*) som har funnits här desto längre har idag nått en imponerande storlek och sträcker sina knotiga grenar långt in över trädgårdens västra del. På trädens stammar och på marken kan man om man tittar lite noggrannare hitta fascinerande fågelholkar tillverkade av knotiga trädstammar. Muntliga källor vittnar om en mängd vårlökar som ju bara är ett minne blott så här på höstkanten. Tidlösan (*Colchicum autumnale*), eller nakna jungfrun, gör dock sitt bästa för att sprida vårlöksliknande prakt längs med buxbomhäcken.

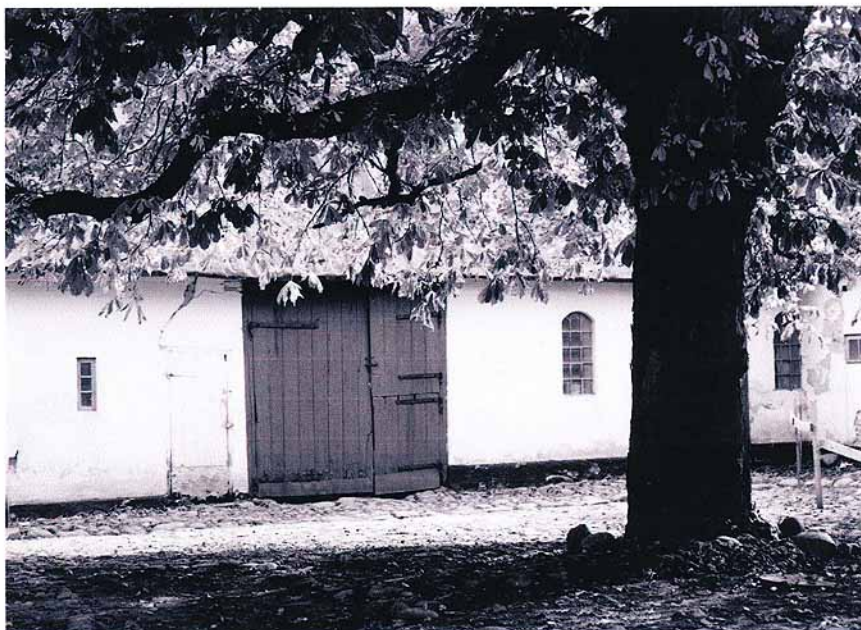


Figur 23. Oktoberaster. (*Aster x dumosus*) (Foto: Boel Persson 2007-10-16)

Figur 24. Tidlösa (*Colchicum autumnale*) (Foto: Boel Persson, 2007-09-03)



Inne på gårdsplanen står en ståtlig hästkastanj. Denna kastanj har klarat sig bättre ifrån bladsjukdomar än de som finns ute i trädgården och den breder ut sina mäktiga grenar över den konstfullt utlagda kullerstensbeläggningen.



Figur 25. Den stora hästkastanjen på Kvarndalas gårdsplan. (Foto: Boel Persson, 2007-10-03)

Historisk dokumentation

Tiden fram till 1700-talet

Malmö Släktforskarförening har tillsammans med Bror Olsson i Kvarndala Kulturhistoriska Förening gjort en del efterforskningar kring gårdens historia och tagit fram ägarlängden för Kvarndala gård med start år 1699.¹³ Kulturgeografiska, arkeologiska och ortnamnshistoriska rapporter visar emellertid att Västra Klagstorp varit bebott långt tidigare. Enligt Ingemar Ingers, dialektforskare och docent vid Lunds universitet, finns det belägg för namnet Klagstorp, senare Västra Klagstorp, från mitten av 1300-talet och framåt. Vid denna tid stavades det dock Clauxthorp. Förleden i namnet är ett forndanskt mansnamn, *Klakk*, och efterleden *torp* betyder nybygge, som följd av utflyttning från annan ort. Ortnamnsändelsen *-torp* började bli vanlig i tiden för övergången mellan hedendom och kristendom. I kristen tid används inte längre namnet Klakk. Utifrån detta menar Ingers att man kan sluta sig till att Klagstorp är en bosättning och utbildning som är åtskilliga hundra år äldre än 1300-talet då namnet första gången är belagt i skrift.¹⁴

Kvarndala gård ligger inom ett område som av arkeologer betecknas som "den medeltida bytomten"¹⁵, vilket är samma område som kallas Klagstorps Byegata på storskifteskartan från 1788. Eftersom gården än idag ligger på samma plats som på denna karta är sannolikheten stor att det funnits något typ av bebyggelse på Kvarndalas tomt längre tillbaka, kanske sedan medeltiden¹⁶. Hur denna kan ha sett ut känner man inte till då det inte gjorts några arkeologiska utgrävningar precis vid gården. Däremot har det gjorts flera undersökningar i andra delar av byn, till exempel strax sydväst om Kvarndala gård, precis på andra sidan Gamla Borrebackevägen. Sistnämnda undersökning gjordes åren 2002-2003 inför planerad exploatering av området (se figur 26). Det undersökta området ligger strax väster om den historiskt kända bytomten och de bebyggelse lämningar som hittades i den östra delen av undersökningsområdet daterades preliminärt till yngre järnålder- tidig medeltid. I undersökningsområdets centrala och västra delar påträffades ett antal anläggningar som indikerar att området kan ha fungerat som någon form av rituell centralplats under mellanneolitikum.¹⁷

Det har alltså bott människor i Västra Klagstorp, och troligen även vid Kvarndala gård, långt tidigare än vad man genom släktforskning eller studier av kartor kan komma fram till. Om dessa människor hade någon odling som skulle kunna benämnas trädgård är förstas väldigt svårt att svara på. Någon gång under vikingatiden började man i Skandinavien skilja på åkerodling och odling i gårdar, det vill säga inhägnade land på eller nära gårdstomten där lök, kål och kvanne planterades¹⁸. Under hela medeltiden var det dock framförallt i klostrens regi som trädgårdsodling bedrevs mer omfattande.

13 se sida 14.

14 Ingers, 1978, sid. 11-12.

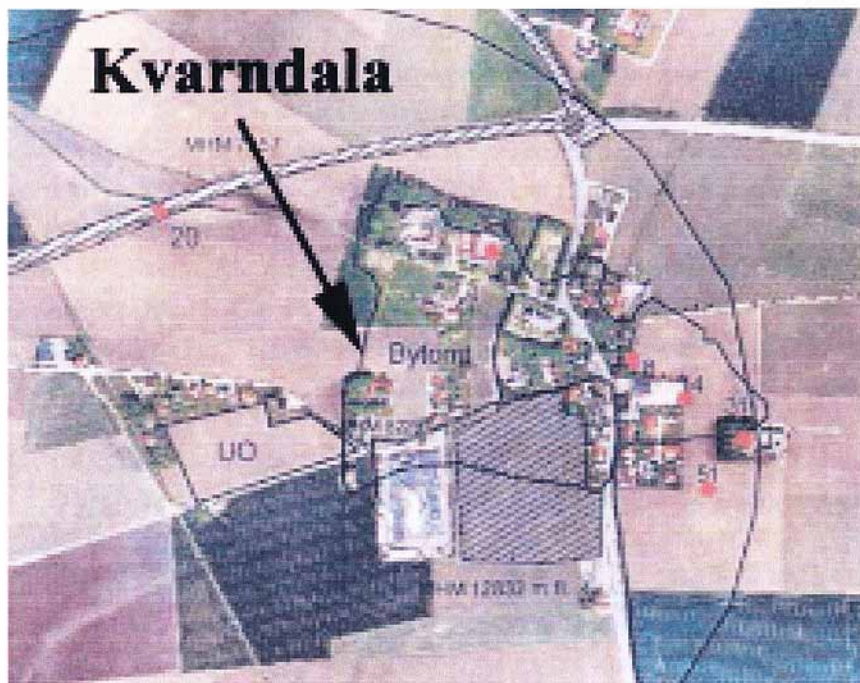
15 Frejd, 2002, sid. 5-8.

16 Andréasson, 2007-10-26, muntligen

17 Forssblad, 2003, sid. 1.

18 Flinck, 1994, sid. 13.

I klostren hade man både kålgård (ärtor, bönor och andra köksväxter), humlegård, trädgård (fruktträd) och krydd- eller örtagård (krydd- och läkeväxter, blommor).¹⁹ Bland allmogen odlades möjligen kål, lök, rovor, ärtor, bönor, kvanne, örter, humle och äpplen i små inhägnade odlingar. Under 15- och 1600-tal var det de kungliga slotten och adelns herresäten som stod för trädgårdsodlingens utveckling. Trädgårdsodling hos allmogen, i någon större utsträckning och till annat än nytta fick inte fäste förrän en bra bit in på 1800-talet.²⁰



Figur 26. Området som undersöktes åren 2002-2003 är markerat UO. Det område som av arkeologer betecknas som "den medeltida bytomten" är markerat Bytomt. Röda prickar visar tidigare kända fornlämningar och äldre undersökningar. Den yttre cirkeln som man ser en del av visar en radie på 600 meter från undersökningsområdet (UO), och kan bortses från i det här sammanhanget. (Ur: Frejd, 2002, sid. 5. Medgivande 2008-02-13)

19 Flinck, 1994, sid. 149; Lundquist, 2000, sid. 112.

20 Lundquist, 2000, sid. 112-122.

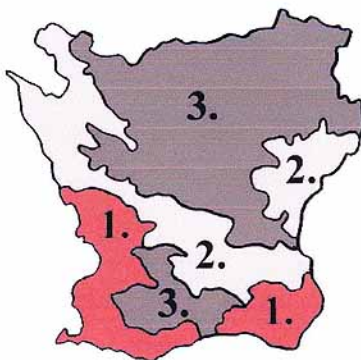
1700-tal

Det större sammanhanget

Slättlandskap och Spannmålsproduktion

Det sydvästska landskapet framträder som hårt utnyttjat i reseskildringar från 1700-talets mitt. När Carl von Linné under sin skånska resa år 1749 färdades mellan Malmö och Trelleborg tog han vägen som går ungefär fem kilometer öster om Västra Klagstorp. Landskapet som i hans text beskrivs som "det härligaste i världen", "en slätt utan berg, backar, stenar, floder, sjöar, trån eller buskar"²¹ skulle dock med stor sannolikhet lika gärna kunna ha varit Västra Klagstorps närmaste omgivningar. Några år senare beskrev Anders Tidström landskapet mellan Malmö och Skanör så här; "Landet slätt och flackt af lång utsikt. Kyrkor och byar röjde sig strax af pilar, som dem beprydde"²². Det fanns alltså inte särskilt mycket högre växtlighet i trakten, förutom runt bebyggelsen där pil hade planterats som vindskydd.

Enligt boken "Det skånska kulturlandskapet" från 2002 kunde man redan i det tidigmedeltida Skåne urskilja olika bygder, kännetecknade bland annat av olika odlingsystem, hägnadstyper och byggnadsskick. I enlighet med de naturgeografiska förutsättningarna låg slättbygden i söder och sydväst. Denna "Skånes åker" försåg de andra bygderna med spannmål. Vid 1700-talets början låg byarna här tätt och så gott som all mark var inägomark, det vill säga åker, äng eller tomtmark. Utmarken, betesmarken, var obefintlig. Ängsmarken var ofta helt träd- och buskfri och inte så högproducerande som i Skånesris- och mellanbygd. Tresådet, ett bruk av tre vångar med odlingsrytmen korn-råg-träda, var det dominerande odlingsystemet på slätten. Detta system hade troligen till stor del sin grund i bristen på betesmark sommartid på de kraftigt uppodlade slätterna. Trädesvången fick tjänstgöra som sommarbetesmark åt en hel del boskap.²³



Figur 27. De skånska bygderna.

1: Slättbygder

2: Ris- och mellanbygder

3: Skogsbygder

(Skiss: Boel Persson efter Emanuelsson et al, 2002, sid. 111)

21 Linné [1749], 1975, sid. 238.

22 Tidström [1756], 1891, sid. 45.

23 Emanuelsson et al, 2002, sid. 109

Linné gav en beskrivning av ett landskap som var ”betäckt med den härligaste säd av vinterråg och korn samt några trädesfält för mulbete”. Han förvånades över hur många kor, hästar, får, svin och vita gäss som kan föda sig på fälten ”som så litet voro gräslupna, och där säd varit i fjol²⁴”. Bristen på betesmark gjorde dock att kreaturen och dragarna ofta måste sändas på betesgång i ris- eller skogsbygderna och ibland hyrde man in sina dragare över vintern i trakter med god höskörd. Trots bristen på betesmark och dåliga ängar klarade man sig dock på den skånska slätten. Åkrarna gav en överproduktion av säd vilket i sin tur gav medel till inköp av ved, ris och byggnadsmaterial. Samtidigt bekostade produktionen av säd inhysningen av boskapen på annan ort.²⁵ I Västra Klagstorp hade dessutom varje bonde del i strandängarna vilka användes både som åker och ängsmark.²⁶

Bygata och Blandade ägor

Trots att 1700-talets slättlandskap på flera sätt tycks ha påmint om det storskaliga landskap vi ser när vi färdas från Malmö och söderut idag, så finns det grundläggande skillnader. Bebyggelsen låg vid denna tid samlad kring en byplats, vanligen benämnd bygata²⁷. Den mark som hörde till byn låg samlad runt bebyggelsen och var, som nämndes ovan, oftast indelad i tre vångar. Varje gård hade oftast flertalet tegar, det vill säga små åkerlappar eller ängsmarker, i var och en av vångarna (se figur 28). I och med nyodling och ökande hemmansklyvning under 1700-talet hade ägosplittringen vid århundradets mitt blivit mycket kraftig. I vissa slättbyar i Skåne hade varje gård mellan sextio och hundra tegar²⁸. Denna ägoblandning förutsatte ett kollektivt sambruk, vilket organiserades genom byalaget²⁹.



Figur 28. Uppmätning av Västra Klagstorps ägor inför storskiftet 1788. De flesta gårdar hade många smala tegar som låg utspridda över ett stort område. Bygatan är borttagen på denna karta. (Ur: Lantmäteriet 12-VÄL-4)

- 24 Linné [1749], 1975, sid. 238.
 25 Emanuelsson et al, 2002, sid. 111.
 26 Lantmäteriet i Malmö, 12-VÄL-4, *Storskifte*.
 27 Emanuelsson et al, 2002, sid. 68.
 28 a.a, sid. 133.
 29 Bjurling, 1947, sid. 13.

År 1746 förde Jacob Faggot, sekreterare i Vetenskapsakademien och överinspektör för lantmäteriet, fram kritik mot det gamla systemet och dess tegskifte³⁰. Han menade att inga tekniska förbättringar kunde stärka jordbruket så länge den odlade jorden låg söndersplittrad i tegar. Faggot påvisade de fördelar som skulle vinnas om man genomförde så kallat storskifte, där man förde samman varje gårds ägor från en mängd smala tegar till ett enda sammanhängande stycke. Självva bebyggelsen skulle dock inte röras menade Faggot.³¹

Nyttodling och Naturvetenskaplig utveckling

Flinck (1994) och Lundquist (2000) menar att det inte fanns ekonomiska och sociala förutsättningar för trädgårdsodling bland allmogen före skiftena, åtminstone inte i någon större utsträckning och framförallt inte om man med trädgård menar en plantering som inte enbart är till nytta utan även ger lust och fågring.³² För att kunna göra planteringar av det senare slaget behövdes ett stycke odlingsbar mark och ledig tid från jordbruket eller hushållsarbetet, och som Flinck skriver var det dåligt med plats för odling i de oskiftade bondbyarna³³. Det är dessutom lätt att föreställa sig att det jordbruk som bedrevs vid denna tid, innan de förbättringar som den agrara revolutionen förde med sig och med ägorna utspridda över stora ytor, gjorde det mycket svårt att få pengar och tid över till något annat än nyttodling. Oftast låg dock små oregelbundna och inhägnade odlingsytor insprängda här och var i byarna och strax utanför. Dessa odlingsytor benämndes liksom på medeltiden kålgård, humlegård, träd-gård, och krydd- eller örtagård.³⁴

Under 1700-talet hände mycket inom den botaniska vetenskapen. Det genomfördes insamlingsresor till länder i och utanför Europa och vetenskapen utvecklades vid universiteten. Kungliga vetenskapsakademien, där Jacob Faggot var sekreterare, propagerade för trädplantering på slättbygderna samt för åtgärder, till exempel skiftningen av jorden, för att höja jordbrukets avkastning. Trots detta har forskare inom ämnet haft mycket svårt att hitta belägg för att det bland allmogen vid denna tid odlades särskilt mycket mer än rotfrukter, ärtor, bönor och enstaka fruktträd.³⁵

Storskifte och Skepsis

År 1749, alltså samma år som Carl von Linné gjorde sin skånska resa, kom den första förordningen om storskifte, men det var först 1757 års allmänna förordning som gjorde att skiftena satte fart. Många markägare var oroliga för förändringarna och rädda för att bli missgynnade. Flera revisioner av förordningen fick genomföras för att den skulle bli mer populär och ändå genomfördes sällan skiftena så radikalt som det från början var menat. Ofta hade varje brukare även efter skiftet ett ganska stort antal tegar, utspridda på olika platser.³⁶

30 Magnusson, 1999, sid. 198.

31 Emanuelsson et al, 2002, sid. 133.

32 Flinck, 1994, sid 149; Lundquist, 2000, sid 115-116.

33 Flinck, 1994, sid. 149.

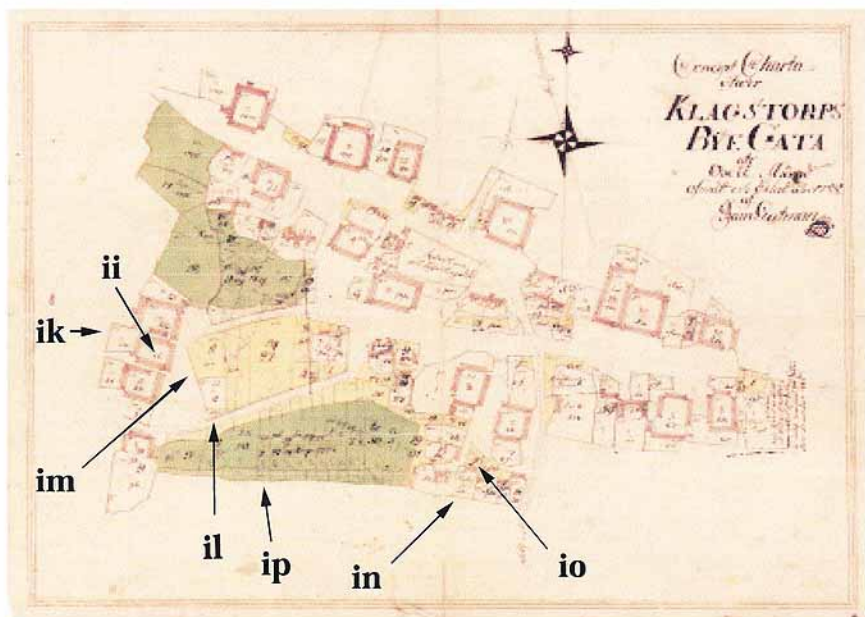
34 Flinck, 1994, sid. 149; Lundquist, 2000, sid. 112.

35 Flinck, 1994, sid. 149-159, Lundquist, 2000, sid.115.

36 Emanuelsson et al, 2002, sid. 133-135.

Byn

Till Klagstorp i Oxie härad kom år 1788 en man vid namn Gutman för att göra en uppmätning av byn inför ett storskifte. I och med denna karta (se figur 29) har vi det första "bildbeviset" på att Kvarndala gård, byggnader och trädgård, redan vid denna tid hade nästan exakt samma form som den har idag. Vid denna tid fanns ingen kvarn, och huruvida gården hade något annat namn än gård nummer 11 i Västra Klagstorps socken har inte hittats några uppgifter om. Gård nummer 11 ligger mellan två andra gårdar, nummer 10 och nummer 12.



Figur 29. Uppmätning av bygatan i Västra Klagstorp inför storskiftet 1788. De ägor som tillhörde gård nummer 11 är markerade med pilar. (Ur: Lantmäteriet 12-VÅL-4)

Gården

Hagar och Hästar

Den *Beskrifning öfwer Bye Gatan*³⁷ som hör till denna karta talar om för oss att gård nummer 11 hade en "hage vester om Gården" och en "dito på Gatan". Utöver detta hade man inne i byn två platser med "Gatuvall" och dessutom en del i "Södra Gråshage skiftet".

- ii Gårdstomt
- ik hage vester om Gården
- il dito på Gatan
- im Gatuvall.....7 6/10 uptagit för
- in uti Ryttareplatsen med No 17
- io Norr om samma plats, Gatuvall
- ip Södra Gråshage skiftet

37 Lantmäteriet i Malmö, akt 12-VÅL-4, sid. 32.

Denna karta väcker en viss nyfikenhet – vad hade man egentligen i denna ”hage” alldeles nära huset och vad hade man i den andra som ligger en bit bort men som benämns likadant? De flesta andra gårdar i byn hade också, enligt beskrivningen, en eller flera hagar³⁸. För att återigen citera Linné så var situationen på 1700-talets Söderslätt sådan att ”De meste gårdar hade sin trädgård, och vid gårdsgårdsvallarne var vit pil planterad”³⁹. Linné rapporterade alltså att de flesta gårdar i den här trakten hade en trädgård, men var den yta bredvid gård nummer 11 som betecknas som ”hage” en trädgård, och i så fall, hur definierade Linné ordet trädgård? Ska man tänka sig den medeltida definitionen på ordet – en plats för fruktträd?

Enligt Dunér & Dunér kommer ordet hage från fornsvenskan ”haghi” och har samma språkliga ursprung som danskans ord för trädgård, ”have”, och holländskans ”haag”. Författarna skriver vidare att ordet betyder inhägnad plats eller betesmark.⁴⁰ Agrarhistorisk litteratur beskriver hagar som inhägnade ytor för djurens betesgång⁴¹. Detta markslag är dock framförallt förknippat med utmarken⁴². Kan det ha varit så att man vid gård nummer 11 i Västra Klagstorp hade betesmark för djuren här på sin inägomark, alldeles in på huset? Möjligen skulle det kunna vara så om man hade djur som man var extra rädd om. Detta skulle kunna vara värdefulla dragdjur såsom hästar eller oxar, eller kanske kalvar som man ville ha extra uppsikt över. I det här fallet bör vi nog ändå lägga större vikt vid betydelsen ”inhägnad plats” än ”betesmark”. Om man hade några djur i en hage nära huset så är det troligare att de gick i det som kallas Södra Gräshageskiftet.

Rusthåll och Relativ Rikedom

De ytor som på Storskifteskartan finns utmärkta som hagar har alltså troligen använts till någon typ av odling. Vad som odlades är svårare att säga, och vi får gå några år framåt i tiden, till början av 1800-talet, innan vi finner några belägg för vad det kan ha funnits på denna plats. Det kan dock slås fast är att gård nr. 11 vid 1700-talets slut var en gård med ganska hög status. Från år 1795 finns en bouppteckning efter Pär Pärsson, som stod som ägare för gården vid tiden för storskiftet⁴³. I bouppteckningen benämns han rusthållare. Ett rusthåll var ett hemman som anskaffade och underhöll ryttare med häst och utrustning⁴⁴. Flera av de större gårdarna i Västra Klagstorp var vid denna tid rusthåll och i Oxie härads hembygdsförenings årsbok från 1989 beskrivs rangordningen bland byborna så här: ”Främst stod rusthållarna, nämndemännen och kyrkvårdarna. Sedan kom de vanliga bönderna där hemmansstorleken spelade en roll, vidare soldater och husmän och sist inhyses samt drängar, pigor och fattighjon.”⁴⁵

Pär Pärsson lämnade efter sig änkan Kierstin Andersdotter samt ytterligare 12 arvingar; nio söner och tre döttrar. Bouppteckningen är ganska omfattande och bland ägodelarna kan nämnas 2 järnåkevagnar, 4 höstevagnar, 3 dångevägnar, 3 slädar, åre och plogeredskap med harf. När det gäller djur fanns det 11 hästar, varav ett föl. 2 par oxar fanns också samt ytterligare 7 fåkreatur. Utöver detta hade man 14 får varav två lamm och en bagge, 20 stora och små svin samt 4 gäss.⁴⁶

38 Lantmäteriet i Malmö, akt 12-VÅL-4.

39 Linné [1749], 1975, sid. 238.

40 Dunér & Dunér, 2001, sid.

41 Gren, 1997, sid. 157; Cserhalmi, 2002, sid. 42.

42 Cserhalmi, 2002, sid. 42.

43 LLA, Oxie domsaga, FII:26, D18858, sid. 6/10-7/10.

44 *Nationalencyklopedin*, 1995, uppslagsord: rusthåll

45 Håkansson, 1989, sid. 10.

46 LLA, Oxie domsaga, FII:26, D18858, sid. 6/10-7/10.

Att andelen värdefulla dragdjur, hästar och oxar, är så stor beror förstås på att man på den skånska slätten redan vid den här tiden främst försörjde sig på produktion av spannmål. Undersökningar från sekelskiftet 1700/1800 visar att medelstora bönder ofta hade sammanlagt 10-12 hästar och nöt, oberoende av var de bodde i landet, men fördelningen mellan kreaturslagen var förstås starkt olikartad i landets skilda regioner. I sydöstra Skåne kunde det förekomma att stora bondgårdar i slutet av 1700-talet hade omkring 12 dragdjur, men endast 1-2 kor.⁴⁷ Gård nummer 11 hade 15 dragdjur och sammanlagt 22 hästar och nöt. När det gäller får hade slättbygdsbönderna runt sekelskiftet 17/1800 ofta ett tiotal⁴⁸. Om man inte räknar lammen och baggen så var alltså mängden får normalstor på gård nummer 11. Svin hade man däremot fler än på en normal slättbygds gård, 20 st i jämförelse med medeltalet 5 st⁴⁹. Uppräkningen är intressant för att få någon slags uppfattning om gårdens ekonomiska ställning, men för att bli riktigt talande borde man förstås jämföra med bouppteckningar från andra gårdar i byn vid samma tid.

Tidigt 1800-tal

Det större sammanhanget

Enskifte och Envisa bönder

Åtgärderna för att öka effektiviteten och vinsten inom jordbruket fortsatte under 1800-talet. Under århundradets första hälft bildades Hushållningssällskap runt om i landet. Syftet med sammanslutningarna var att främja utvecklingen inom jordbruket, men insatser gjordes även inom trädgårdsskötseln, fisket och hemslöjden. Rådgivning, undervisning, försöks- och kontrollverksamhet var de främsta medlen man använde sig av för att öka effektiviteten. Mot slutet av seklet knöts en speciell länsträdgårdsmästare till respektive sällskap.⁵⁰ I Malmöhus län bildades ett hushållningssällskap år 1814 och år 1872 anställdes en länsträdgårdsmästare som senare kom att benämnas trädgårdskonsulent⁵¹.

År 1803 utfärdades enskiftesstadgan för Skåne⁵². Det bestämdes att enskifte skulle planeras för en by, så snart någon av jordägarna önskade bryta sig ur bygemenskapen. Enligt planen skulle varje gård få sina ägor samlade i ett stycke. Detta innebar att några måste flytta ut från bytomten för att kunna uppföra sin gård på egen mark medan andra kunde bo kvar. Denna ganska radikala förändring togs förstås liksom storskiftesförordningen emot med en viss skepsis. Trots detta skiftades under de följande tjugo åren flera hundra av landskapets byar, i första hand på Söderslätt och Lundaslätt.⁵³

47 Gadd, 2000, sid 169.

48 a.a. sid. 172.

49 ibid.

50 Hansson, 1997, sid. 121.

51 LLA, Hushållningssällskapet i Malmöhus läns arkiv, 11017, inledning av Roland Persson, 1984.

52 Emanuelsson et al, 2002, sid. 135.

53 Emanuelsson et al, 2002, sid. 135-136.

Efter enskiftet borde det finnas förutsättningar för en utveckling av trädgårdsodlingen vid gårdarna, åtminstone rent utrymmesmässigt. Om det även ekonomiskt sett fanns förutsättningar verkar inte vara lika lätt att svara på. Enligt Bjurling är det fastlagt att enskiftet och utflyttningen från de stora byalagen medförde en kraftig ökning av jordbrukets produktion på den sydvästska slätten⁵⁴. Vilken inverkan detsamma hade på de enskilda böndernas ekonomi är dock mera omtvistat. Det var inte ovanligt att bönder ansåg sig ha blivit orättvist behandlade vid värderingen av marken, fått för lite i ersättning vid utflyttning alternativt fått betala för mycket i ersättning till andra som flyttade ut från byn. Det finns dock inte mycket som tyder på att de enskilda bönderna i Oxie härad ska ha gått igenom enskiftet med, annat än möjligen mycket kortvarig, förlust.⁵⁵

Så sent som 1837 framhölls trots detta i en till Malmöhus läns hushållningssällskap avgiven berättelse om lantbruket i Oxie kontrakt, att landet var bebott ”av bönder, som bundne vid förfäders vanor, icke våga försöka något nytt, av farhåga att mista den vinst, ett uråldrigt brukningsätt med säkerhet lämnat.”⁵⁶ Detta envisa fasthållande vid gamla vanor gav bland annat upphov till att lundaprofessorn Anders Retzius år 1806 uppgivet beskrev de skånska slättböndernas fruktträdplantering så här:

”Det torde ej vara missräknat, om man antager, at på Skånska slätten man knapt hos hwar femtionde åbo af bönder skall finna et par någorlunda dugeliga äpple- eller Pärönräd [...] Man kan til en sådan försummehghet anföra flere orsaker, hwilka hwar i sin mån dertil bidraga.”⁵⁷

Som skäl anger Retzius att bonden i allmänhet inte förstår nyttan med fruktträdplantering, då det ju tar flera år innan avkastningen kommer. Bönderna under säterierna anges som osäkra på hur länge de får upprätthålla sitt åboende hemmansbruk. Slättbons kostvanor anges som ytterligare ett skäl till ointresset för frukt. Enligt Retzius äter slättbon huvudsakligen ”rätter som mätta starkt och länge”, vilket kunde vara arter, kål, potatis, kött, fläsk och sill.⁵⁸

Retzius arbetade inte bara för en ökad plantering av fruktträd utan försökte även få allmogen, framförallt på den skånska slätten, att anlägga läplanteringar med ek, bok, alm, ask, lönn, sykomorlönn, oxel, al och björk. Han erbjöd sig till och med att utan ersättning tillhandahålla fröer om bara någon ville åtaga sig att dra upp dem.⁵⁹

54 Bjurling, 1947, sid. 27.

55 a.a, sid. 28-39.

56 a.a., sid. 25.

57 Retzius, 1806, del. II, *Bihang om Äpple och Pärönräds skötsel*, §1.

58 ibid.

59 Retzius, 1811, sid. 5.

Byn

I Västra Klagstorp genomfördes enskiftet år 1804-1805 och det fick till följd att 6 gårdar av 17 fick ligga kvar inom den gamla bygatan, medan resten fick flytta. Idag finns bara fyra gårdar kvar inne i bykärnan, däribland gård nr. 11, det vill säga Kvarndala.⁶⁰ Enskiftesakten visar att många gårdar i Västra Klagstorp hade fruktträd, några av dem runt 20 stycken⁶¹. Främst handlade det om äpple- och päronträd, men även enstaka körsbärsträd. De problem som professor Anders Retzius skrev om verkar alltså inte riktigt gälla Västra Klagstorp. Kanske beror detta på att många av byns bönder satt relativt tryggt på sina gårdar, som inte låg under något säteri. Det finns dock även anteckningar som ”plantering obefintlig” i enskiftesprotokollet. För övrigt kan nämnas att det vid många gårdar fanns pilträd samt att gård nr. 18 hade en 200-årig alm som nämns särskilt. Almar nämns annars inte vid särskilt många gårdar, trots att Linné drygt 50 år tidigare skrev att ”De största almar växer här även vid gårdarne, som borde planteras än mer, ty den växer här både lättast och störst”⁶².

Fruktträd, almar och pilar nämns alltså i enskiftesprotokollet, men ingen ek, bok, lönn, oxel eller något av de övriga trädslag som professor Retzius önskade att bönderna skulle börja plantera. Visst skulle det kunna vara så att man inte brydde sig om att nämna dem, men troligare är att läplanteringen vid gårdarna vid denna tid nästan uteslutande bestod av pil och att de blandade läplanteringar som idag omgärdar Kvarndalas och andra gårdars trädgårdar tillkom senare under 1800-talet.



Figur 30. Enskifteskartan över Västra Klagstorp. De gårdar som fick ligga kvar i byn är markerade med tjockare linjer än de som fick flytta ut. (Ur: Lantmäteriet i Malmö, 12-VÅL-6)

60 Håkansson, 1989, sid. 7

61 Lantmäteriet i Malmö, 12-VÅL-6, sid. 59-61.

62 Linné [1749], 1975, sid. 238.

Gården

Det verkar alltså som att gård nr. 11 vid 1700-talets slut var en välmående gård. Frågan är om situationen var densamma under 1800-talets första år då Pär Pärssons dödsbo skulle delas mellan många arvingar. Änkan Kierstin Andersdotter bodde kvar på gården och gifte om sig med en man vid namn Jöns Pehrsson. På enskifteskartan får de svagt inritade husen runt gård nummer 11 tolkas som att dessa byggnader har flyttats någon annanstans. Kvar fanns, utöver hela gård nr. 11, endast en byggnad från nr. 12. Det finns inte utsatt någon hage sydöst om gården, men det behöver ju inte innebära mer än att man inte markerat sådana detaljer på den här kartan.

Päronsträd och Penningproblem (?)

I protokollet från enskiftesförrättningen kan man läsa: ”§ 3 Nr. 11 1/2 . Kronorusthålls-hemman åbos av Jöns Pehrsson, tomten medelmåttig, åbyggnaden dålig, har tvenne med intagna hagar, hvaruti finns 20 st. fruktträd af äpplen och päron med en dehl pihlar.”⁶³ Det är svårt att uttyda vad hagarna var inhägnade med, men det ser ut som att det står sangjärde. Möjligen skulle det kunna vara stengärde. Stengården var ovanliga i Oxie härad som var och är mycket stenfattig. Om det fanns någon sten att få tag i så använde man den dock just till att inhägna kalvhagar och trädgårdar. Dessa stengården var nästan alltid enkla med ”mulldike” emot.⁶⁴ Det vanligaste sättet att hägna in något vid den här tiden och i de här trakterna var annars att enbart lägga upp jord i vallar⁶⁵.

Det är ganska troligt att de hagar som finns med på storskifteskartan är desamma som nämns i denna text, och det är också mycket möjligt att de träd som står i hagarna år 1804 stod där redan vid storskiftet 16 år tidigare. I enskiftesprotokollet får vi reda på att ägaren till Kvarndala nr. 11 förutom att vara rusthållare också var kronobonde. Detta innebar att han innehade åborätt till, det vill säga arrenderade, en fastighet som ägdes av kronan. En kronobonde satt ganska tryggt på sin gård, arrendet var varaktigt, besittningsrätten ärflilig och säljbar. Sådana förhållanden skapade troligen relativt starka incitament för att vårda och utveckla det mesta, inklusive trädgården, även om man inte ägde gården. Genom förordningarna om skatteköp (1701, 1719, 1723) fick dessutom kronobonden förköpsrätt till hemmanet, som vid köp blev skattehemman och bonden skattebonde.⁶⁶ Vid gård nummer 11 verkar man dock inte ha varit särskilt snabb att utnyttja denna rätt – det är först i lantmåterihandlingar efter år 1880 som gårdens ägare börjar benämnas hemmansägare istället för åbo. Kronobonden betalade årligen en arrendeavgift och arrendet innefattade även underhåll av fastigheten.⁶⁷

År 1804 betecknades gård nr. 11:s åbyggnad som dålig. Hade man månne problem att hålla gården i skick, och vad hade detta i så fall för inverkan på trädgårdsodlingen? Enligt sakkunnig från Malmö Kulturmiljö är det troligen bara mindre delar av boningslängan som härstammar från tiden innan enskiftet. Efter noteringen om den dåliga åbyggnaden har alltså en omfattande ombyggnad gjorts, troligen under 1800-talets mitt eller senare del.⁶⁸

63 Lantmäteriet i Malmö, 12-VÅL-6, sida 60.

64 Campbell, 1928, sid. 56.

65 Linné [1749], 1975, sid. 233.

66 *Nationalencyklopedin*, 1993, uppslagsord: kronobonde

67 *Nationalencyklopedin*, 1993, uppslagsord: kronobonde

68 Lund, 2007-10-26, muntligen.

Klyvningar och Kierstins söner

De husförhörslängder som hittats, med start år 1818, visar att det redan vid denna tid bodde flera hushåll på gårdens marker. Antalet hushåll ökade kraftigt under hela 1800-talet, i takt med att hemmansklyvningar genomfördes⁶⁹. I socknarna Tygelsjö och Västra Klagstorp var hemmansklyvningen större än någon annanstans i Malmöhus län. Av samtiden uppfattades klyvningen som ett allvarligt socialt problem. Man betonade dess nackdelar och sa att landet skulle fyllas av obesuttna hemmansägare utan förmåga att reda sig ekonomiskt i depressionstider. Andra menade dock att Malmöhus län vann på hemmansklyvningen.⁷⁰

Kommissionslantmätaren Georg Gustafsson konstaterade vid århundradets mitt, gällande Tygelsjö och Västra Klagstorp, att det ”äro inga skäl för handen att antaga att denna klyfning skulle hafva utöfvat någon menlig inverkan på välståndet; tvertom bergar sig folket, äfven på de smärre och minsta lotterne, ganska godt.”⁷¹ Vi får väl anta att gård nummer 11 också bärgade sig ganska bra vid 1800-talets mitt och slut, eftersom man hade möjlighet att genomföra en så stor ombyggnation. Möjligen hade gården en ekonomisk svacka strax efter Pär Pärssons död, arvsskiftet efter honom och det tätt därpå följande enskiftet. Det var ju många stora och omfattande förändringar som då skedde på väldigt kort tid.

I husförhörslängderna för nr. 11 kan man inte se vilka som bodde på själva gården och vilka som bodde i andra hus som låg under nr. 11. Detta är litet synd eftersom det dels skulle vara intressant att se hur många som bodde på gården, dels skulle man eventuellt kunna forska vidare på någon enskild person som man tror skulle kunna ha påverkat trädgården om man kunde vara säker på att denna bott där. I början av 1900-talet bodde det flera hushåll i gårdens längor, och det är inte omöjligt att det gjorde det redan under början av 1800-talet.

År 1819 dog Kierstin Andersdotter och året därpå flyttade Jöns Pehrsson från gården, till gård nr. 7 i Västra Klagstorp.⁷² Istället tog hans styvsöner, det vill säga Kierstins söner, Anders, Lars och Christen över gården. Om det gjordes något arvsskifte vid denna tid har ännu inte fastställts, inte heller har någon bouppteckning efter Jöns Pehrsson hittats. Dessa skulle vara intressanta för att få en uppfattning om gårdens ekonomiska status vid denna tid.

69 Lantmäteriet i Malmö, akt 12-VÄL-18 *hemmansklyvning*, 12-VÄL-25 *hemmansklyvning*, 12-VÄL-28 *Klagstorp nr. 11 delning*, med flera, samt Stadsarkivet i Malmö, Västra Klagstorp A1:1, A1:2 mikro fiche 1/3, A1:3 mikro fiche 1/2, A1:4 mikro fiche 1/2, A1:5 mikro fiche 2/4, A1:6 mikro fiche 2/5, A1:7 mikro fiche 3/5 och A1:8 mikro fiche 4/8, *husförhörslängder 1826-1899*.

70 Bjurling, 1947, sid. 47

71 Gustafsson [1854-1855], 1934, sid. 23.

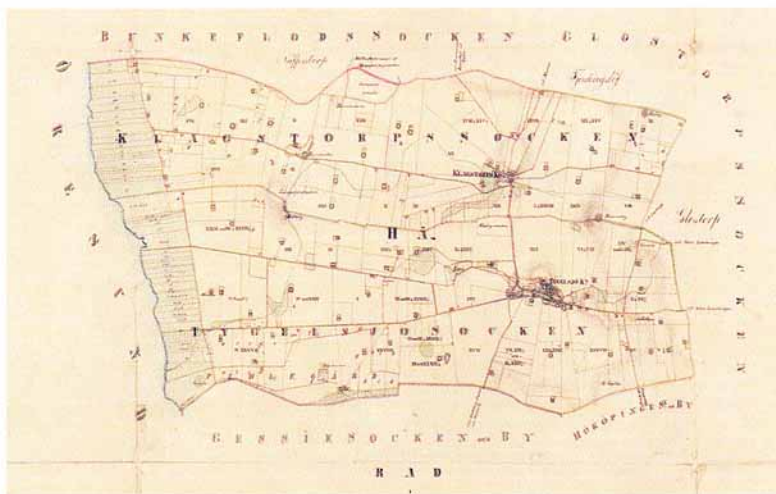
72 Stadsarkivet i Malmö, 12 Västra Klagstorp A1:1 91048 1/3

Sent 1800-tal – ca 1910

Det större sammanhanget

Välstånd och Vackra planteringar

På 1850-talet beskrev lantmätare Georg Gustafsson socknarna Tygelsjö och Västra Klagstorp som ”ett herrligt slättland”.⁷³ Han menade att ”Det hela visar sig för ögat såsom ett enda frugtbart sädesland, som, långt ifrån att vara enformigt, tvärsom iföljd af den allmänna pilplanteringen i alla vallar och åkergränso, mera har utseendet af en storartad trädgård, prydd med tätliggande vackra hus och gårdar, hvilka likt spridda lustställen och omgifna af vackra planteringar, småparker och frugträdgårdar, i hög grad försköna taflan, som i vester innefattas af Sundets blåa vågor, med sina deröfver sakta framglidande seglare.”⁷⁴



Figur 31. Lantmätare Georg Gustafssons karta över Tygelsjö och Västra Klagstorps socknar från år 1854. För större format se bilaga 3. (Ur: Lantmäteriet i Malmö, 12-VÅL-32)

Gustafsson skrev också att efter enskiftet ”har man lärt sig att bättre använda jorden och all marken, med undantag af den närmast stranden varande, de s.k. strandängarne, är uppodlad åker.” Man använde sig numera av växelbruk med 6 eller 7 skiften och ren träda förekom väldigt sällan. Välståndet var i jämt tilltagande inom socknarna rapporterade Gustafsson, och han menade att det syntes på folket i allmänhet att det mädde väl och trivdes gott.⁷⁵ Växtligheten var yppig, dock ej när det gällde den vilda floran. Denna fick stå tillbaka eftersom nästan all mark var uppodlad.⁷⁶

73 Gustafsson [1854-1855], 1934, sid. 10.

74 ibid.

75 a.a, sid. 17-20.

76 a.a, sid. 13.

När det gäller trädgårdsskötseln noterade Gustafsson att den mer och mer började vinna intresse. "Vid hvarje hemman finnes en större eller mindre trädgård med mer eller mindre goda frugträäd och bärbuskar." Bland annat nämner han att prostgården i Tygelsjö har en stor och välskött trädgård med flera exoter, men "Äfven hos en och annan bonde äro anläggningar i nyare stil gjorda, med gräsplaner, sandgångar, buskar och blomstervexter... En hemmansäbo i Klagstorp har nyligen anlagt en vacker trädgård i Engelsk stil med åtskilliga utländska träd och blomsterbuskar. Bär grönsaker och vexter för kökets behof odlas vid hvarje liten lägenhet."⁷⁷ Humleplanteringar fanns inte i socknen och biskötsel bedrevs endast på några få ställen och på dessa enbart för eget bruk.⁷⁸ Att Gustafsson noterar att humleplanteringar *inte* fanns i dessa trakter beror på att sådana annars var vanliga fram till mitten av 1800-talet⁷⁹.

Folkbildning och Framåtskjuts

Gustafsson observerade alltså vid sin rundresa i socknarna att trädgårdssodlingen börjat ta ordentlig fart runt århundradets mitt. Samma utveckling gäller för landet som helhet. Kjell Lundquist (2000) menar att man nog kan säga att "...åren kring 1850 innebar en ordentlig skjuts framåt för *bondens nya trädgård* i vid bemärkelse." Han skriver att det var ett stort antal faktorer som samverkade till detta och nämner skiftena, som ju har behandlats översiktligt i denna uppsats. Övriga faktorer som Lundquist anser vara viktiga är: Hushållningssällskapens och trädgårdsföreningarnas verksamhet och annaler; den allmänna folkskolan; Alnarpsinstitutet (invigningsår 1856⁸⁰); folkbildare som Olof Eneroth och den tyske trädgårdsmästaren Daniel Müller och dennes verksamhet vid Svenska trädgårdsföreningens elevskola och vid Botaniska trädgården i Uppsala. Vidare menar Lundquist att Statens Järnvägars verksamhet från 1850-talet och framåt, med ett rikt utvecklat planteringsväsende och med anställda trädgårdsmästare och egna plantskolor, också utgjorde en viktig faktor för spridandet av den nya trädgårdskulturen till folket i landet.⁸¹

Lundquist beskriver 1800-talets avslutande samt 1900-talet första decennier som "Glansperioden för *bondens trädgård* eller *allmogeträdgården*" och menar att detta, utöver den folkbildande verksamheten, hade att göra med den oerhörda mängd växter som introducerades i Europa och Sverige under andra hälften av 1800-talet.⁸² Flera av dessa nådde så långt som till bondgårdens trädgård och gjorde denna atrikare än den någonsin varit tidigare. Även Flinck anser att det bland annat var Eneroths skrifter och länsträdgårdsmästarnas verksamhet som bidrog till att större bondgårdar vid slutet av 1800-talet började få planerade trädgårdar intill mangårdsbyggnaden. Hon nämner även de förebilder som fanns vid prästgårdar och herrgårdar.⁸³

77 Gustafsson [1854-1855], 1934, sid. 23.

78 a.a, sid. 24.

79 Jakobsson, 2007-09-28, muntligen. .

80 ibid.

81 Lundquist, 2000, sid. 122.

82 ibid, sid. 124-125.

83 Flinck, 1994, sid. 168-170

Korsgång och Kanthäckar

Den skånska slättbyggdens allmogeträdgårdar övertog framförallt renässansformer från herrgårdar och prästgårdar skriver Maria Flinck. De strikt utformade trädgårdarna var vanligen indelade i fyra kvarter med låga buxbomshäckar runt (se figur 32).⁸⁴ Enligt Marie Hansson kunde det i mitten av anläggningen förekomma en rund rabatt som anlades framför huset i anslutning till mittgången. Formen gav upphov till det folkliga namnet "solrundning".⁸⁵

Precis framför huset fanns ofta en halvmåneformad rabatt. I trädgårdens bakre del låg bersån, eller lusthuset som den kallades i södra Skåne. Ofta fanns det mer än ett lusthus även i små trädgårdar. Även om det hände att träd, köksväxter, prydnadsväxter och kryddväxter odlades åtskilda i varsitt kvarter så var det vanligast att man blandade växterna. Runt kvarteren planterades en låg kanthäck som oftast bestod av buxbom men som även kunde vara exempelvis isop eller lavendel. Innanför kanthäcken hade man ofta en rabatt med blommor, fleråriga och/eller ettåriga samt lök- och knölväxter. I kvarterets mitt odlades bärbuskar och köksväxter. Äppel- och päronträden placerades vanligen i kvarterens hörn medan körsbär och plommon ofta sattes i trädgårdens yttre kanter.⁸⁶

Tysk stil och Trädgårdspynt

Det fanns allmogeträdgårdar där man tog till sig den engelska, asymmetriska och romantiska stilen (se figur 34), under slutet av 1800-talet. På slätten var det dock vanligare att man, om man överhuvudtaget gjorde någon förändring, skapade en trädgård i tysk stil (se figur 33) skriver Hansson. Även denna stil har mjuka former men är mer symmetrisk än den engelska och ligger på det sättet något närmare renässansens former. Med den tyska stilen kom gräsmattan på allvar in i slättbygdens have menar Hansson, även om den inte fick så stort utrymme som i skogsbygdens trädgårdar. Andra element som tillkom vid denna tid är kaffegrottan (även om bersån behöll popularitet), stenpartier, alléer, trädgårdspynt, trädgårdsmöbler och flaggstång.⁸⁷



Figur 32. "Renässansinspirerad" stil med berså, solrundel och halvmåneformad rabatt närmast huset. (Skiss: Boel Persson, 2007-10-24)



Figur 33. Tysk stil. Mjuka former med en underliggande symmetri. (Ur: Müller, 1888, s. 10 Tab. V)



Figur 34. Engelsk stil. Mjuka asymmetriska former. (Ur: Müller, 1888, Tab. IV)

84 Flinck, 1994, sid. 170.

85 Hansson, 1997, sid. 108-109.

86 a.a, sid. 109-111.

87 a.a, sid. 111-119.

Frukträd och Fosterlandskärlek

Den nyss nämnda flaggstängen är ett typiskt uttryck för tidens nationalromantiska anda. En bok som samma tidstypiska sätt ger uttryck för fosterlandskärlek är *Svenska allmogehem* från 1909. Boken skrevs som en del i Egnahemsrörelsen, en rörelse som arbetade för att alla, även de många jordlösa arbetare som tillkommit vid denna tid, skulle få en egen bit jord och möjlighet att dryga ut hushållskassan med egen odling⁸⁸. Dessutom var det, ansåg drivande inom rörelsen, moraliskt stärkande för var och en att ha ett eget och prydligt hem att ta ansvar för. I boken uppmanas allmogen till att ta emot den hjälp som erbjuds av hushållningssällskapen: ”Af hushållningssällskapens trädgårdsmästare kan biträde erhållas för *trädgårdars anläggning och skötsel och i fruktträdsbeskärning*. Småbukaren bör icke försumma att begagna sig af denna hjälp, som i regel erhålles kostnadsfritt, i hvar fall mot mycket låg afgift. *Frukträd* utlämnas till plantering å småbruk af de flesta hushållningssällskap till nedsatt pris, stundom kostnadsfritt.”⁸⁹ Många hade uppenbarligen redan tagit emot denna hjälp för Maria Flinck skriver att allt fler ympade frukträd planterades i mer ordnade fruktträdgårdar under 1800-talets andra hälft med hjälp från hushållningssällskapen och länsträdgårdsmästarna.⁹⁰

Löjtnantshjärta och Läplantering

De nya blommorna som tillkom vid bondgårdar och torp vid 1900-talets början var bland annat daglilja, löjtnantshjärta, plymspirea och en stor dubbel rudbeckia. Tulpaner och lökväxter började också odlas i böndernas trädgårdar vid denna tid. Dessutom nämner Flinck att klippta häckar blev vanligare och menar säkerligen inte bara de låga kanthäckarna runt kvarteren utan även högre häckar som inramade hela anläggningen.⁹¹ De traditionella hägnadsformerna trängdes enligt Hansson mot slutet av århundradet undan av hagornshäcken och i viss mån ligusterhäcken. På slätten anlade man en läplantering som skulle skydda mot vinden. Ofta bestod denna av tre lager växtlighet; ytterst en häck, vanligen av hagtorn. Det mellersta lagret bestod av högvuxna träd som alm, bok, björk, lind och oxel medan det tredje utgjordes av ett buskage, exempelvis av doftschersmin, fläder, syren, kornell, snöbär, rosenrips och/eller hassel. I läplanteringen frodades ofta vårlökarna.⁹²

Maria Flinck skriver i sin bok som främst behandlar Södermanland att bäroddlingen oftast inte var särskilt omfattande vid mitten av 1800-talet, men att den fick större betydelse under senare delen av seklet då sockret blev billigare och man kunde laga smakligare och mer hållbar sylt. Krusbär var vanligare än vinbär i enklare trädgårdar, och när det gäller vinbären var röda sådana vanligast i Skåne. Odlingen av rabarber tilltog i takt med att tillgången på socker ökade och efter 1900 verkar rabarber ha funnits på varje gård.⁹³

88 Persson, 2006, sid. 1 ff.

89 Carlsson & Molin, 1909, sid. 25.

90 Flinck, 1994, sid. 160.

91 Flinck, 1994, sid. 179.

92 Hansson, 1997, sid. 119.

93 Flinck, 1994, sid. 160-161.

Tjurskallighet och Trädgårdspropaganda

Även om det hände mycket inom trädgårdsodlingen vid denna tid var inte alla nöjda. Trädgårdsmästare Karl Magnusson fick stort utrymme till att skriva om småträdgårdar och fruktodling i *Svenska allmogehem* från 1909. Eftersom Egnahemsrörelsen arbetade för jordlösa arbetares rätt och möjlighet till ett eget hem är det osäkert om Magnusson talar om de redan jordägande bondehushållen när han antyder att allmogens skepsis gentemot grön kost ännu inte helt har försvunnit: ”Många, ja kanske de flesta, betrakta frukt och grönsaker såsom blott rikemansmat – vi skola söka komma därhän, att enhver inser, att deras användning blir ekonomisk äfven i mindre bemedlades kosthåll”⁹⁴. Enligt Flinck var det oftast inte de jordägande bönderna utan personer med lägre social status som var först med att acceptera nyheter på landsbygden och därför kan man nog tänka sig att Magnussons uppfodrande ton riktar sig lika mycket till bonden och hans hustru som till någon annan. Flinck skriver att av dem som tidigast belönades (av hushållningssällskapen) för mer betydande trädgårdsanläggningar fanns flera hantverkare, torpare, klockare och soldater.⁹⁵

Magnusson menade vidare att ”Trädgårdens betydelse är så omfattande, att en om än så anspråkslös sådan borde finnas vid hvarje hem, där förhållandena på något sätt medgifva dess anläggande. En välvärdad trädgård skänker trefnad och ordning, hälsa och inkomster [...] Den husmoder, som en gång till sitt förfogande fått trädgårdens frukter, bär och grönsaker, skulle nog, när dessa uteblefve, om ej förr, lära sig inse, att sådana göra kosthållet rikare, mer omväxlande och välsmakande och framför allt billigare.”⁹⁶ Utöver exempel på hur en trädgård bör planeras, vilka fruktträd, bärbuskar och köksväxter som kan planteras och hur detta ska göras samt hur man bäst tar hand om och bevarar skörden nämner Magnusson även blommor och prydnadsväxter. Han menar att det arbete och den kostnad som läggs ned på prydnade av trädgården faktiskt inte är bortkastat eftersom ett fint och välordnat hem är en förutsättning för lycka och trevnad.⁹⁷

Glansperiod och Goda tider

Tiden 1890-1910 var enligt Oscar Bjurling en period av uppsving för Oxie härad. Folkmängden i häradet ökade kraftigt, främst på grund av den industriella utvecklingen. Den största ökningen skedde i socknarna kring Malmö. Även lantbruket i häradet gjorde ”alltjämt stora framsteg längs de utvecklingslinjer, som uppdrogos på 1870- och 1880-talen”⁹⁸.

I en tabell som är en jämförelse mellan olika lantbruksdata från Oxie härad åren 1870 och 1910 tar Bjurling som första punkt upp trädgård. Här kan man se att trädgårdsarealen i häradet hade ökat med 231 % under denna 40-årsperiod medan åkerarealen hade ökat med 54 %. Enligt Bjurling var uppsvinget inte bara storleksmässigt, han menade också att ”på nästan alla områden stod häradets lantbruk i kvalitativt hänseende på höjden av vad vårt land kunde åstadkomma”⁹⁹.

94 Magnusson, K. 1909, sid. 111.

95 Flinck, 1994, sid. 160.

96 Magnusson, K. 1909, sid. 111.

97 a.a., sid. 111-153.

98 Bjurling, 1947, sid. 133-134.

99 a.a., sid. 134. Enligt Bjurling ökade trädgårdsarealen under denna period från 221 hektar till 732 medan åkerarealen ökade från 14 564 hektar till 22 378.

Om man ska tro Bjurling, som på ett självklart sätt räknade in trädgårdsodlingen i lantbruket, så var tiderna och utvecklingen alltså goda i Oxie härad under 1900-talets första år. Andra skulle säkert ha sagt att det behövde göras mer här. Även om det för vissa verkar ha känts som att man aldrig kunde göra nog för att främja trädgårdsodlingen så är det ett faktum att många trädgårdsanläggningar tillkom, eller utvecklades, bland ”vanligt” folk runt om i landet under decennierna kring sekelskiftet 18/1900. Som avslutning på detta kapitel, som på ett mycket kortfattat sätt sammanfattar en period när det hände oerhört mycket, vill jag citera Kjell Lundquist. Med poetiskt språk beskriver han denna tids arrika allmogeträdgårdar, såsom vi idag gärna vill föreställa oss dem, så här:

”i denna blandat verkliga och imaginära trädgård skall vi måhända finna vad vi söker - bersåer med tid för punsch och sommarsaft, mattor av upposiga vårlökar under sjungande askar och almar, fång av stormhattar, riddarsporrar, flox, aklejoj, lupiner, prästkragar och pioner i buxbomsingärdade blomsterlister, fuktiga stenpartier och grottor med ormbunkar och funkior samt hängande askar, almar, bokar och björkar med barnens kojor”.¹⁰⁰

Byn

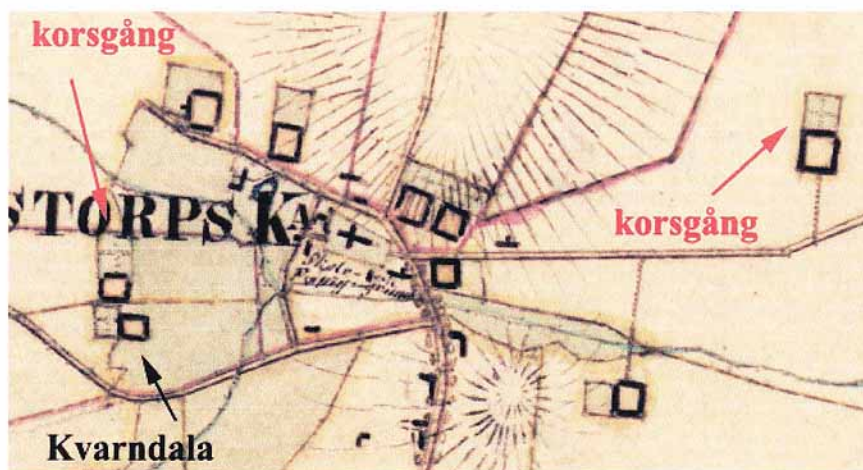
Nyare och Något äldre stil

Lantmätare Gustafsson noterade vid mitten av 1800-talet att det odlades grönsaker och bär till husbehov vid varje liten lägenhet i Västra Klagstorp och Tygelsjö. Några bönder hade dessutom redan vid denna tid skapat ”anläggningar i nyare stil” med gräsplaner, sandgångar, buskar och blomsterväxter. På kartan som Gustafsson producerade år 1854 har han vid några gårdar, varav en är gård nr 11, markerat ett korsgångsmönster i de inhägnade ytorna närmast gårdarna (se figur 36). Detta skulle antingen kunna innebära att dessa gårdar hade mer organiserade planteringar än övriga, och att Gustafsson använde korsgången som en generell symbol för att markera detta. Det skulle också kunna innebära att gårdarna verkligen hade trädgårdar med just korsgångsmönster, men om markeringarna inte bara är symboler så borde man även kunna hitta en trädgård med slingrande gångmönster i Västra Klagstorp. Gustafsson noterade ju vid sin rundresa en trädgård i engelsk stil som anlagts av en hemmansåbo i Västra Klagstorp. Någon sådan går inte att se på kartan, så för att ta reda på vilken gård det är han talar om behöver det göras mer efterforskningar. Vid Erlandsro (senare Pilhagen, Klagstorp 43:27) fanns runt 1910 en välskött trädgård som på fotografier ser ut att vara i engelsk stil (se figur 35). Möjligen skulle det kunna vara denna som Gustafsson lade märke till. Att forska kring detta skulle kunna vara ett ypperligt ämne för deltagare i en studiecirkel på Kvarndala.



Figur 35. Runt 1910 fanns vid gården Erlandsro i Västra Klagstorp en trädgård i engelsk, eller möjligen tysk, stil. (Ur: Kvarndala Kulturhistoriska Förenings bildarkiv)

100 Lundquist, 2000, sid. 125.



Figur 36. Utsnitt ur lantmätare Georg Gustafssons karta över Västra Klagstorp från 1854. I vissa trädgårdar, bland dem Kvarndalas, har han ritat ut ett korsgångsmönster. Om dessa är en generell symbol för trädgård eller om de innebär att dessa trädgårdar verkligen hade en renässansinspirerad stil går inte att säga med säkerhet. (Karta: Lantmäteriet i Malmö, 12-VÅL-23)

År 2005 gjorde landskapsarkitektstuderande Sara Andersson en inventering av grönstrukturen i byn. Denna inventering visar att det finns flera trädgårdsanläggningar som med största sannolikhet anlades under sent 1800-tal eller tidigt 1900-tal. Trädgården vid Baneholm (Klagstorp 7:29) kan ha anlagts redan vid 1800-talets mitt och har än idag kvar en korsgångsform med solrundel i mitten. Vid Rosenhäll (Klagstorp 27:30) anlades troligen trädgården runt 1915-1920. Den är en tidstypisk stilträdgård och mycket välbevarad. En annan trädgård som anlades vid samma tid är den vid Fädersminne (Klagstorp 39:10).¹⁰¹ Gångsystemen i de båda sistnämnda trädgårdarna påminner ganska mycket om varandra, och det är ju inte omöjligt att man vid båda gårdarna tagit hjälp av länsträdgårdsmästaren. Ett annat alternativ är förstas att en av gårdarna hämtade inspiration från den andra. Men vem var först? Sara Andersson nämner även Kvarndala i sin rapport och skriver att trädgården inte har så mycket bevarat från förr men att hon ändå anser att eftersom gården i övrigt har stora värden att bevara och används som hembygdsgård skulle det vara värt att restaurera den.¹⁰²

Statens järnvägar och Stationspark

I början av 1900-talet, närmare bestämt år 1907, fick Västra Klagstorp en järnvägsstation, och med den en järnvägsplan. Stationen fanns kvar till 1963 och järnvägen lades slutligen ned 1971.¹⁰³ Under den tidsperiod som stationen i Västra Klagstorp fanns hade Statens Järnvägar ett stort inflytande över byggnadsskick, planteringar och växtval i Sverige. SJ hade egen planteringsverksamhet med anställda trädgårdsmästare och egna plantskolor och betydde mycket för spridandet av den nya trädgårdskulturen till befolkningen ute på landsbygden. Under 1950-talet trappades trädgårdsverksamheten ned allt mer för att slutligen läggas ned år 1973.¹⁰⁴

101 Andersson, 2005, sid. 9-17.

102 a.a, sid. 13.

103 a.a, sid. 18.

104 Andersson, 2005, sid. 18.

Om och i så fall på vilket sätt järnvägsparken i Västra Klagstorp påverkade trädgårdsodlingen i byn får utredas närmare av någon annan. Stationen och dess trädgård tas dock även upp i en inventering från 1976, utgiven av Etnologiska institutionen i Lund¹⁰⁵. I denna rapport beskrivs järnvägsstationen som ett nytt centrum i Västra Klagstorp och att gå ned till stationen och titta på tågen som kom och gick uppges ha varit ett folknöje. Detta var förmodligen fallet i de flesta byar med nybyggda stationer, och det känns troligt att man, när man ändå var där, passade på att ta en promenad i parken och blev inspirerad av planteringarna.



Figur 37. Häradsekonomska kartan från 1910-talet. En allé leder till Kvarndala från Gamla Borrebackevägen. Väster om Kvarndala syns en trädinramad trädgård. Gården har vid denna tid en granne mot norr, men ingen mot söder. Till vänster i bild kan man se stationen, men någon stationspark verkar ännu vid denna tid inte finnas. Strax norr om Kvarndala löper en streckad linje i öst-västlig riktning. Det är den så kallade Kyrkstigen som gick mellan kyrkan och stationen. (Karta: www.lantmateriet.se, 2007-10-24)

Gården

Det går inte, trots Georg Gustafssons karta från 1854, att med absolut säkerhet säga att gård nr. 11, Kvarndala, hade en renässansinspirerad trädgård med korsgångsmönster vid 1800-talets mitt. Däremot kan man vara säker på att det fanns en organiserad plantering. Så var även fallet på 1910-talet. Vid denna tid ledde dessutom en allé upp till gården från Gamla Borrebackevägen, och på flygfoton kan man se att den fanns kvar vid slutet av 1930-talet (se figur 37 och 38).

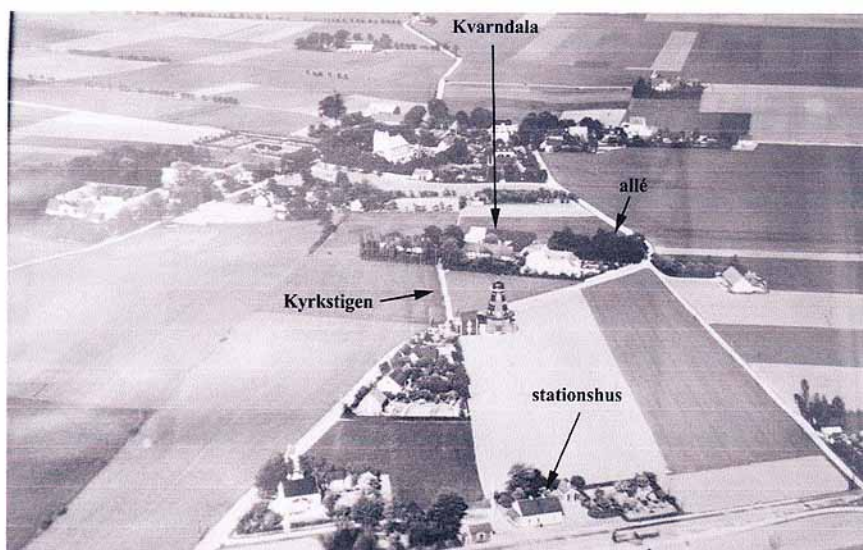
Bröderna Anders, Lars och Christen som tog över gården efter sin styvfar Jöns Persson år 1820 hade den i sin ägo under ganska många år. Christen var den som levde längst, enligt ägarlängden ända till år 1881, och var alltså den som sålde gården till Sven Christensson år 1865. Sven Christensson i sin tur ägde gården i 22 år. Därefter, under slutet av 1800-talet och början av 1900-talet, präglas Kvarndala av många ägobyten.

Frågan är hur detta påverkade gårdens trädgård och odlingar. Det kan ha varit så att varje enskild ägare utvecklade trädgården på sitt eget sätt, men det kan också vara så att de redan från början räknade med att inte bo kvar särskilt länge och därför inte la ned särskilt mycket kraft på trädgårdsodlingen.

105 Lundblad, Sax, Stigsdotter, Åkesson, 1976, sid. 28-33.

Almar i Allé

Någon måste vid mitten eller slutet av 1800-talet ha tänkt långsiktigt och strävat efter att höja gårdens status genom att plantera en allé på den korta vägsträcka som leder från Gamla Borrebackevägen upp till gården. Enligt Bror Olsson, ordförande i Kvarndala Kulturhistoriska förening, kantades vägen under tidigt 1900-tal av en almällé¹⁰⁶. På 1940-talet sågades den ned och såldes som virke till Eks snickerifabrik i Klagshamn. Bror minns att almarna stod med cirka 15 meters mellanrum, mitt emot varandra, och att det alltid var prydligt räfsat mellan träden. Han minns även att de var mycket stora när de sågades ned på 40-talet och därför är det troligt att de planterades någon gång på 1800-talet.¹⁰⁷



Figur 38. Flygfoto från slutet av 1930-talet, taget från väster. (Ur: Kvarndala Kulturhistoriska Förenings arkiv)

Majoriteten av alléer vid bondgårdar har sitt ursprung från andra halvan av 1800-talet och ett tiotal år in på 1900-talet. Endast ett fåtal gårdsalléer planterades under första halvan av 1800-talet. Dessförinnan var alléer något som enbart hörde till större gods och herrgårdar. I och med skiftesreformerna gavs även mindre välbeställda bönder utrymme och ekonomiska möjligheter att skaffa sig statussymboler i form av alléer. I många fall var trädslagen i bondens uppfartsallé samma som hos adeln, men det fanns vissa skillnader. På godsan användes ofta lind, men hos bönderna blev alm och pil karaktärsträd. Almen fanns naturligt vid gårdarna i Skåne, och eftersom den trivdes där planterade man gärna den i allén.¹⁰⁸

106 Olsson, 2007-09-03, intervju

107 ibid.

108 Olsson & Jakobsson, 2005, sid. 12-13.

Hemmansägare och Hagtornehäck

Efter 1880 börjar de som bor på nr. 11 benämnas Hemmansägare och inte som tidigare Åbo, i det akter som finns på Lantmäteriet. Nu har man alltså på något sätt köpt ut gården. Kanske gjorde detta nya förhållande att motivationen att göra långsiktiga investeringar ökade och kanske var det strax efter utköpet som allén planterades. Det är också mycket möjligt att läplanteringen runt trädgården tillkom i samma veva, särskilt som den är uppbyggd precis så som Marie Hansson beskriver de läplanteringar som tillkom vid slutet av 1800-talet, med en yttre klippt häck, ett mellanlager av högvuxna träd och ett tredje lager i form av buskage¹⁰⁹. Kvarndalas trädgård har en yttre häck som bär fysiska spår av att ha varit klippt. Att så varit fallet bekräftas av flygfoton från 1930-talet (se figur 40). Den vanligaste häckväxten var enligt Hansson hagtorn. I Kvarndalas häck kan man hitta både sykomorlönn, hagtorn, alm, ask och liguster. De högvuxna träden därinnanför består av alm, bok, björk, oxel, sykomorlönn, ask och kastanj. De fyra första är trädslag som Hansson nämner som vanliga. Det tredje lagret, buskaget, består på Kvarndala av doftschersmin, fläder, syren, snöbär och forsythia.

Knaust, Kvarnar, Kyrkstig...

Enligt uppgift från Bror Olsson var det först under början av 1900-talet som gård nummer 11 fick namnet Kvarndala. Elof Jeppson köpte gården år 1904 och Bror har berättat att Elof byggde en mölla precis söder om gården, till höger om porten när man kommer från Gamla Borrebackevägen. Denna mölla gick sönder i en storm i november år 1909. Den stora mölla som än idag står kvar (se figur 38) ett stycke väster om gården, ska ha flyttats ut till Västra Klagstorp från Kirseberg i Malmö.¹¹⁰

I september 1909 genomfördes en ägostyckning av nr. 11. I ett köpekontrakt som är en bilaga till denna akt kan man läsa att ”Till Grosshandlanden Alb. Knaust ... försälja vi härmed af vårt ägande hemman no. 11 ¼ mtl Västra Klagstorp all den härtill hörande jorden som är belägen öster om järnvägen med derå belägne äbyggnader, kvarn, stathus och plantering.”¹¹¹ Här står också vilka villkor som gäller för försäljningen och bland annat påpekas att ”Den utlagda stigen från gården till stationen förbinder köparen sig att låta kvarligga och för den händelse han skulle försälja denna fastighet häraf göra förbehåll vid köps upprättande.”¹¹² Denna stig är med största sannolikhet den så kallade Kyrkstigen som gick från stationen, förbi Kvarndala gård och bort till kyrkan. (se figur 38)

Kvarnen som nämns i kontraktet är troligen den lilla mölla som låg alldeles intill gården, den andra ska ha flyttats ut från Malmö av Grosshandlare Knaust¹¹³. Albert Cornelius Knaust var, enligt uppgift från hans ättling Jan Ljungberg, grosshandlare i mjöl- och spannmålsbranschen i Malmö från år 1898¹¹⁴. Detta bekräftas av Sveriges handelskalender¹¹⁵. År 1897 var Knaust prisdomare i mjöl- och spannmålsbranschen vid en utställning i Stockholm, år 1900 utsågs han av magistraten i Malmö till besiktningssman för spannmål, mjöl och fodervaror och mellan 1909-1914 tjänstgjorde han som sakkunnig vid Malmö rådstuvurätt¹¹⁶.

109 Hansson, 1997, sid. 119.

110 Olsson, 2007-09-03, intervju.

111 Lantmäteriet 12-VÅL-49 1909-09-04 *Ägostyckning nr 11, ¼ mtl* s.16-17

112 ibid.

113 Olsson, 2007-09-03, intervju; Ljungfors, sid. 20.

114 Ljungfors, sid. 20.

115 LLA, biblioteket, Qi, *Sveriges handelskalender 1899-1919*

116 Ljungfors, sid. 20-21.

Det var alltså en framstående man inom mjöl- och spannmålsbranschen som köpte Kvarndala år 1909 och tog hit den stora kvarnen. Frågan är hur intresserad en sådan man var av att utveckla trädgården. Det är inte säkert att han ens bodde på gården, möjligen hade han den bara som ett sommarställe. I husförhörslängden från 1907-1925 finns inte Knaust med, men han borde ändå ha tillbringat en del tid på gården. Den lilla verandan mot norr kallas traditionellt för "Knaustas Groggveranda"¹¹⁷. En möjlighet är att Knaust då och då bjöd ut viktiga kunder till sin lantgård i Västra Klagstorp. I så fall är det mycket möjligt att han hade någon anställd som såg till att trädgården var i ett representativt skick. Några uppgifter om detta har dock inte hittats. Enligt uppgifterna från Knausts släkting ska det utöver kvarnverksamheten ha bedrivits en framstående svinavel vid gården¹¹⁸.

...och Kastanj!

Enligt Bror Olsson ska den stora hästkastanjen som står på gårdsplanen ha planterats år 1907. Om det funnits något träd på den vackert kullerstensbelagda gårdsplanen innan dess är det ingen som vet.

Förr fanns det en stark tro kring vårdträd som planterats vid gårdar, man tänkte sig att det bodde vättar och skyddsandar i träden och att dessa räddade över gårdens väl och ve. Allan Gunnarsson nämner dock i sin bok *Träden och människan* hembygdsskildraren Pehr Johnssons fundering kring om inte många av våra vårdträd – och framför allt de som planterats från senare delen av 1800-talet och framåt – har en ganska trivial historia. De kan näst intill vara rena prydnadsföremål. Han menar att man möjligen kan se dem som ett yttre tecken på den inre samhörigheten på gården. De vanligaste trädslagen var lind, alm, ask och lönn. Mera sällan planterades så kallade bärande träd som oxel, rönn, kastanj, valnöt och ek. I Skåne fick ibland en storvuxen fläderbuske tjänstgöra som gårdsträd.¹¹⁹

Det är nog så att hästkastanjen på Kvarndalas gårdsplan aldrig har varit föremål för några djupare trosföreställningar, det är den alltför sentida för. Troligen planterades den helt enkelt just som ett slags prydnadsföremål. Gunnarsson menar dock att "I vår rotlösa tid borde vårdträden få en renässans [...] De skulle likt gångna tiders vårdträd kunna bli ett yttre tecken på en växande inre enhet. Men samtidigt vara vardagsträd i livets mitt, som får stå ut med en ganska respektlös och omild behandling av sin omgivning – en behandling som folktrons vårdträd aldrig skulle ha låtit passera ostraffad."¹²⁰ Om Kvarndalas sjuka hästkastanj får rätt omvårdnad kan den säkerligen under många år framöver vara just ett yttre tecken på den växande inre enhet som Kvarndala Kulturhistoriska Förening verkar för i Västra Klagstorp.

Flera av de blommor som började odlas vid bondgårdar och torp vid 1900-talets början, exempelvis daglilja, plymspirea och gullboll, finns vid Kvarndala. Några belägg för att de kom till Kvarndala så tidigt har vi dock inte.

117 Olsson, 2007-09-03, intervju.

118 Ljungfors, sid. 20.

119 Gunnarsson, 1988, sid. 26.

120 a.a, sid. 29.

1910-tal – 1940-tal

Det större sammanhanget

Under 1910-talet växte, som Åsa Ahrland beskriver det, ”en reaktion fram mot vad man ansåg vara plottrighet och effektsökeri hos det sena artonhundratalets trädgårdsideal”. Hon menar att ”samtidigt som det nya växtmaterialet gav nya möjligheter, innebar det också en risk för överbelastning”.¹²¹ Därför började man istället hämta ny inspiration, främst från England där man kring sekelskiftet hade börjat anlägga trädgårdar som kombinerade strikta arkitektoniska detaljer med friare växtlighet. ”Med nationalromantiken kom ideal om naturnära sammansättningar med mindre förädlade växter” skriver Ahrland. En analys som hon gjort av fem svenska plantskolor visar att de nya idealen kom till uttryck i en kraftig minskning av sortimentet samt en något förändrad sammansättning av detsamma. Den mest drastiska förändringen stod Alnarps Trädgårdar för. År 1902 hade denna plantskola närmare 1500 träd och buskar i sitt sortiment, för att nio år senare endast ha kvar ca 200. Många träd med annorlunda färg och form på bladen försvann under denna period ur sortimentet.¹²²

Världskrig och Varubrist

Första världskriget var enligt Lennart Schön, professor i Ekonomisk historia vid Lunds universitet, en mycket gynnsam period för svensk industri¹²³. Även jordbruket stimulerades av kriget till följd av de starkt stigande livsmedelspriserna. Framför allt investerades det i en utökad odling av spannmål. För befolkningens flertal fick dock kriget helt andra konsekvenser. Lönerna följde inte alls med i den snabba prisutvecklingen, vilket gjorde att allt större del av lönen fick användas till livsmedel och bränsle. Råvaror och materiel gick framför allt på export och till industrins investeringar. Importen minskade kraftigt. Sammantaget ledde detta till en livsmedelsbrist som blev allt värre under åren 1916-18 på grund av missväxter i hela norra Europa. I livsmedelsbristens spår utbröt ”spanska sjukan”, en influensa som ledde till hög dödlighet 1918.¹²⁴

Mot bakgrund av detta förstår man varför det som bilaga till Aftonbladet år 1918 medföljde en liten skrift, ”Om odling av köksväxter”, författad av Direktör Carl G. Dahl, föreståndare för Alnarps trädgårdsskola. Direktör Dahl skriver i inledningen att ”Under en tid av svår knapphet på livsmedel är det av vikt, att även den minsta jordlapp blir använd på ett sätt, som möjliggör produktion av jämförelsevis stor mängd människoföda.” Hur detta rent praktiskt ska gå till är vad han i skriften ger anvisningar om. De svåra tiderna blir tydliga i kommentarer som: ”Alla trädgårdsfrön äro i år utomordentligt dyra, och tillgången på vissa viktiga fröslag är tyvärr mycket knapp. Under sådana förhållanden är det i år viktigare än någonsin att spara på utsädet, och ingen trädgårdsodlare bör köpa större mängd frö, än han verkligen har användning för.”¹²⁵

121 Ahrland, 1990, sid. 13.

122 ibid.

123 Schön, 2000, sid 275.

124 a.a, sid. 272-279.

125 Dahl, 1918, sid. 1 ff.

Handelsträdgårdar och Hortikultur bland ”bredare lager”

Frågan är hur mycket tid, pengar och utrymme som offrades på odling av prydnadsväxter under en tid som denna. Troligen var det inte särskilt mycket, men för köksväxtodlingen innebar kriget nog en ökning. Den krissituation och livsmedelsbrist som kriget förde med sig gjorde nog att folk i allmänhet insåg vikten av självhushållning av frukt och grönsaker. Det är svårare att finna samma uppfostrande ton i skrifter från tiden efter första världskriget som före. Nils Dahlmark gläds istället i *Vårt hems trädgårdsbok* från 1926 över den utveckling som trädgårdsodlingen uppvisar. Enligt honom blev handelsträdgårdsmästarna för varje år mer kontinentala och, som han uttrycker det, ”up to date”¹²⁶. Det fanns knappast någon större ort vid denna tid som inte hade en eller flera handelsträdgårdsmästare och dessa spred smaken för vackra blommor och vitaminrika grönsaker till breda lager av befolkningen.¹²⁷

Andra ställen där trädgårdsodlingens framryckning började bli märkbar var kring de egna hemmen och i stadernas koloniträdgårdar. ”Hortikulturen, som förr var den rikes och förmögens ’hobby’ blir allt mera uppskattad av de ’bredare lagren’ i vårt land. Varje hem ska ha sin lilla täppa.” skriver Dahlmark¹²⁸ Även trädgårdens estetiska roll betonas av Dahlmark: ”Hittills har täppan gärna ordnats nästan enbart ur nyttighetssynpunkt. Detta är icke nog. Blommor och prydnadsväxter måste få mera utrymme, naturligtvis i proportion till anläggningens storlek[...]Har man blott en gång fått känsla för det upplyftande och harmoniska intryck, en välordnad täppa skänker hembyggaren, kommer man snart till insikt om, att blommor och prydnadsväxter spela en avgörande roll för att totalintrycket av hemmet skall bli gott.”¹²⁹

Ahrland (1990) bekräftar det som Dahlmark skrev på 1920-talet och menar att under denna tid började den större privata trädgårdsanläggningen, alltså den vid slott och herrgårdar, spela ut sin roll. Den växande medelklassen bosatte sig i hus med trädgård, men betoningen låg fortfarande framförallt på nyttan och man hade köksland, fruktträd, bärbuskar och blomsterrabatter skriver hon.¹³⁰

Prydnadsodling och Plantskolor

Med trettioalet kom funktionalismen som den samtida trädgårdsarkitekten Sven A. Hermelin i ett kapitel av *Trädgårdsodlingen i Sverige* från 1935 absolut inte ville betrakta som en speciell stilart. Enligt honom var funktionalismen istället en målmedveten strävan att göra trädgården sådan, att den på bästa sätt fyllde sin bestämda funktion. Han menade att detta gjorde att man inte nödvändigtvis helt måste bryta med gammal god tradition. Istället gav det en frihet att ta upp allt det goda och tilltalande från trädgårdskonstens gångna utvecklingsfaser.¹³¹

126 Dahlmark, 1926, sid. 5.

127 *ibid.*

128 a.a., sid. 6

129 *ibid.*

130 Ahrland, 1990, sid. 16.

131 Hermelin, 1935, sid. 225.

Så här i efterhand går det dock att se vissa stildrag som var typiska för denna tid. Åsa Ahrland skriver till exempel att grönskan utgjorde byggnadselement i ett uterum där gräsmattan var den sammanhållande ytan. Helheten betonades och gruset hade blivit omodernt. Istället användes plattbeläggning till gångar och terrasser.¹³²

Enligt Hermelin kunde man vid denna tid, alltså runt 1935, konstatera en viss tillbakagång i odlingen av nyttiga växter i hemträdgårdarna. Han menar att detta borde bero på det allmänna välståndet samt på att det blivit mycket lätt och billigt att inköpa trädgårdsprodukter. Intresset för odling av prydnadsväxter är ytterst varierande hos olika trädgårdsägare säger han, men tycker att blomsterintresset överlag verkar vara större än tidigare.¹³³ För första gången var det alltså prydnadsodlingen som övervägde något hos vanligt folk, i alla fall enligt Sven A Hermelin.

Det är lätt att föreställa sig att det enskilda hushållets självförsörjning av trädgårdsprodukter vid 1930-talet hade spelat ut sin roll, men riktigt så snabbt och enkelt gick det förstås inte. Visserligen blomstrade den inhemska trädgårdsmästeri- och plantskolenäringen, vilket är typiskt för denna tid då den nationella självhushållningen ökade på de flesta områden till följd av den djupa 30-talskrisen. Utrikeshandeln minskade och protektionismen spred sig över världen. I Sverige gynnades sådana sektorer som stod för basen i folkförsörjningen som jordbruket, livsmedelsindustrin samt textil- och beklädnadsindustrin.¹³⁴ Det var alldeles säkert, precis som Hermelin skriver, lätt att praktiskt taget överallt få tag i trädgårdsprodukter till ganska låga priser.

Nils Sonesson beskriver, också i *Trädgårdsodlingen i Sverige*, den svenska trädgårdsodlingen år 1935 som "en betydande ekonomisk faktor i näringslivet och en social faktor av första ordningen för såväl landsbygdens som städernas befolkning."¹³⁵ Trädgårdsodlingen hade under senare år berett arbete och förvärvsmöjligheter åt nya skaror av människor och medfört en sundare livsföring åt nya grupper av landets befolkning. Trots att framstegen på den ekonomiska trädgårdsodlingens område varit aktningvärda återstod dock mycket att göra enligt Sonesson, som ansåg att självförsörjning i så hög grad som möjligt var viktig inte bara för riket som helhet utan även för det enskilda hushållet. Detta gällde i fred men framförallt i tider då tillförseln utifrån var avstängd eller försvarad. "Vad detta betyder som kraftkälla för ett folk, därpå har en föga avlägsen tid lämnat påtagliga bevis" skriver han och syftar naturligtvis på det första världskriget.

Hushållningssällskap och Husmoderskurser

Under hela 1930-talet anordnade Hushållningssällskapet i Malmöhus län kurser för "I mindre jordbruk deltagande män och kvinnor". För kvinnorna anordnades Husmoderskurser och Husmodersdagar med föreläsningar i ämnen som Fruktens tillvaratagande, Hemmets inredning, Uppfostringsfrågor, Blomsterdekorerings i hemmet, Om textilier och varukännedom samt Sägner och legender om spetsar.

132 Ahrland, 1990, sid. 18.

133 Hermelin, 1935, sid. 229.

134 Schön, 2000, sid. 360.

135 Sonesson, 1935, sid. 25.

Under konserveringskurserna kunde kvinnorna lära sig att på alla sätt ta tillvara allt från bär och grönsaker till kött och fisk. Bland föreläsarna fanns Else Dahl från Alnarp, Carl G. Dahls fru. Samtidigt anordnades ”Undervisningskurs för särskilt antagna manliga elever” under vilken lärdes ut Jordbruks- och dikningslära, Gödsellära samt Bokföring och jordbruksekonomi. Undervisning om fruktodling och fjäderfäskötsel verkar dock ha bedrivits för båda könen.¹³⁶

Den tydliga könsuppdelningen kan nog beskrivas som ganska typisk för denna period. Enligt Schön innebar 1920-talet en frammarsch för kvinnor politiskt och ekonomiskt. Tempot stegrades i övergången från husbondeväldets privilegierade manlighet till det nya industrisamhällets formella jämlikhet. Samtidigt tenderade den ideologiskt bestämda arbetsdelningen efter kön att fördjupas eftersom förändringarna gjorde att traditionella positioner hotades.¹³⁷ Värt att nämna i det här sammanhanget är att trädgården, både odlingen till nytta och den till nöje, traditionellt var kvinnornas ansvarsområde. Undantaget var fruktträden som ofta planterades och togs om hand av männen.¹³⁸

Andra världskriget förstärkte som helhet de tendenser mot nedgång i utrikeshandeln som förelegat under 1930-talet och en höjdpunkt i självhushållningen nåddes.¹³⁹ I *Lanthushållet – handbok för landsbygdens husmödrar*, som utkom ett par år innan krigets utbrott, skrev Signe Borlind i ett kapitel som behandlar hemmets ekonomi att grönsaker, frukt och bär borde inarbetas på lanthemmets matsedel i betydligt större utsträckning än vad som var fallet. Detta borde inte innebära några större svårigheter menade hon – råvaror fanns ju både i den egna trädgården och i skogen. Några grönsaksfria dagar borde inte få förekomma i en väl skött hushållning, varken sommartid eller vintertid. ”En riklig användning av dessa produkter ger oss en billig och omväxlande kost” konstaterade föreståndarinnan Borlind.¹⁴⁰ Hennes uppmaningar torde ha varit ännu viktigare ett par år senare, när andra världskriget hade brutit ut.

Byn

Tre Trädgårdsmästerier

År 1932 uppges Västra Klagstorps socken ha en blomstrande industri. Denna var främst koncentrerad till det nya samhället Klagshamn som tillkommit år 1895 då Klagstorps kalkbrottsaktiebolag bildades. Jordbruket bedömdes dock fortfarande vid denna tid som den viktigaste näringsgrenen och den uppgavs ”stå högre än någonsin”¹⁴¹. Precis som i övriga landet blomstrade trädgårdsmästerinäringen. I socknen ska det år 1932 ha funnits tre trädgårdsmästare, nämligen N.S. Ekberg, N.P. Larsson och J.Svensson.¹⁴²

136 LLA Malmöhus läns hushållningssällskaps arkiv F5Ö:1-3, *Berättelse över premiering av mindre jordbruk samt småbruksundervisningen inom Malmö hus län, 1932-1940.*

137 Schön, 2000, sid. 321.

138 Flinck, 1994, sid. 172; Hansson, 1997, sid. 107; Persson, 2005, sid. 3 ff.

139 Schön, 2000, sid. 360.

140 Borlind, 1937, sid. 296-297.

141 Agri, 1932, sid. 79.

142 a.a, sid. 78-83.

Enligt Bror Olsson låg dessa trädgårdsmästerier på Gränskullavägen, en bit nordost om Västra Klagstorps bykärna (se figur 39)¹⁴³. Nils Ekberg ägde ett ställe som hette Josefshem. Nils Larssons och Jöns Svenssons ställen låg nära varandra, strax söder om Josefshem. Under den tid Bror kan minnas, från mitten av 1930-talet, fanns de två trädgårdsmästerierna i söder kvar. Nils Larsson drev fortfarande sitt själv medan Jöns Svenssons ställe tagits över av Hugo Jepssoon. De två trädgårdsmästerierna hade inga affärer minns Bror, utan det mesta av det som producerades såldes i Malmö. Det gick ändå bra att gå dit och handla direkt från trädgårdsmästeriet, och denna möjlighet utnyttjades flitigt av bybor. Som Bror minns det hade dessa båda ställen framförallt produktion av grönsaker, men han tror att de kan ha haft lite blommor också. Idag ägs Nils Larssons ställe av sonen Sven Larsson som enbart odlar till husbehov. Hugo Jepssoons ställe ägs av en man vid namn Nils-Erik Christensen som bedriver kommersiell gurkodling. När vi ändå talar om denna väg, Gränskullavägen, kan nämnas att där under 1960-70-talen fanns en plantskola med inriktning på rosodling. Bror tror att den kan ha startats redan på 1950-talet, om inte tidigare.¹⁴⁴

Väster om Kvarmdala, på Timotejvägen, ligger Orkidégården. Här fanns också ett trädgårdsmästeri på 1930-talet har Bror berättat. Detta ställe ägdes fram till cirka 1940 av en man vid namn Fremberg. Idag heter ägaren Gustavsson och odlar fortfarande blommor till försäljning.¹⁴⁵



Figur 39. År 1932 låg det tre trädgårdsmästerier en bit nordost om Västra Klagstorps bykärna, på Gränskullavägen. Ägarna hette: 1. Nils Ekberg, 2. Nils Larsson, 3. Jöns Svensson. (Karta: Terrängkartan, © Lantmäteriverket Gävle 2008. Medgivande I 2008/0416)

143 Olsson, 2007-10-23, muntligen.

144 Olsson, 2007-09-03, intervju.

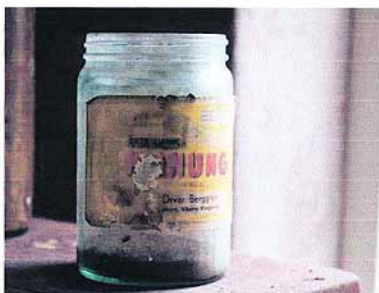
145 ibid.

Snickerifabrik och Svensk Honung

I byn fanns år 1932 en snickare vid namn K.A.O Berggren.¹⁴⁶ Orvar Berggren, som han kallades, startade i början av 1930-talet en snickerifabrik som sysselsatte 13 personer och som låg precis söder om Kvarndala. Bland andra arbetade Bror Olsson där under sin ungdom. Fabriken brann ned 1946 men återuppsyddes samma år.¹⁴⁷ Orvar Berggren är intressant i det här sammanhanget av en helt annan anledning – utöver att vara snickare var han nämligen även honungsproducent. Bland gamla burkar och flaskor i Kvarndalas gömmor har hittats en honungsburk från Orvar Berggren, Solhem, Västra Klagstorp. Berggren hade två stora bihus som man kunde gå in i. Dessa kan man se på ett fotografi som är taget från möllan runt 1936-37 (se figur 40). Hur det för övrigt såg ut hos Orvar, om han själv odlade mycket bifoderväxter eller om han drog nytta av det som fanns inne hos grannen skulle kunna bli ämne för någon annans undersökning. Att ta reda på och skriva ned mer om byns trädgårdsmästerier likaså.



Figur 40. Fotot är taget från väster, under slutet av 1930-talet. Kvarndala ligger i mitten med Orvar Berggrens snickerifabrik på sin högra sida. Hitom fabriken kan man se två mindre hus, Berggrens två bihus. (Foto: Kvarndala Kulturhistoriska Förenings arkiv)



Figur 41. Honungsburk som hittats i Kvarndalas källare. Honungen var producerad hos Orvar Berggren i Västra Klagstorp. (Foto: Boel Persson, 2007-09-09)



Figur 42. Orvar Berggrens snickerifabrik brann ner år 1946. Den återuppsyddes samma år, men på andra sidan Gamla Borrebackevägen. Fotografiet är från röjningsarbetet. I bakgrunden syns gaveln på Kvarndalas boningslänga samt delar av den södra längan. (Foto: Kvarndala Kulturhistoriska Förenings arkiv)

146 Agri, 1932, sid. 83.

147 Heddar & Andersson, 2005, sid. 56.

Gården

Kvarnverksamhet och Kejsarkronor

1924 var ett speciellt årtal i Kvarndala gårds historia. Anledningen är att det var i juli detta år som familjen Mårtensson flyttade hit. Familjen Mårtensson bestod av makarna Nils och Gerda samt barnen Gösta (född 1911), Gerhard (född 1915), Ebbe (född 1919) och Kurt (född 1921).¹⁴⁸ Gården kom sedan att vara i familjens ägo till år 2000 då Gösta Mårtensson testamenterade den till Kvarndala Kulturhistoriska Förening.

Nils Mårtensson var mjölnare, och det var genom kvarnen som familjen Mårtensson fick sina största inkomster. Under de fem första åren brukade familjen enligt Bror ingen jord överhuvudtaget utan jorden som hörde till gården var utarrenderad.¹⁴⁹ Jordbruket kom inte heller senare att bli någon stor inkomstkälla för familjen. År 1932 hörde endast 4 hektar jord till gården, vilket förstås var betydligt mindre än de flesta andra gårdar i byn. Å andra sidan hörde också till gården den valskvarn som flyttats hit under 1900-talets första år (se figur 44).¹⁵⁰

Det är förstås inte konstigt att räkenskaperna från familjen Mårtenssons år på gården består av noteringar om mjöl och spannmålsleveranser, sida upp och sida ned. Några noteringar om inkomster från trädgården har inte hittats.¹⁵¹ Däremot finns det en uppgift från 1946 om att fällda träd gav ett tillskott i kassan på 1050 kronor.¹⁵² Dessa träd var med största sannolikhet de almar som stod i en allé längs uppfarten och som ska ha sålts till Eks snickerifabrik i Klagshamn.



Figur 43. Familjen Mårtensson ca 1930. Från vänster till höger: Gerhard, morfar, Gerda, Kurt, Nils, Gösta och Ebbe. (Foto: Kvarndala Kulturhistoriska Förenings arkiv)

148 Stadsarkivet i Malmö, 12 V. Klagstorp AII:2, sid. 5/12, *Husförhörslängd 1907-1925*.

149 Olsson, 2007-10-03, muntligen.

150 Agri, 1932, sid. 83-84. I en valskvarn passerar malgodset mellan två valsar som roterar mot varandra med olika hastighet och krossar eller mal sönder materialet. I slutet av 1870-talet ersattes stenkvarnen alltmör av valskvarnen, som numera är den dominerande typen av spannmålskvarn. Källa: *Nationalencyklopedin*, 1996, uppslagsord: valskvarn.

151 Kvarndala boningslänga, *Familjen Mårtenssons räkenskapsböcker*.

152 Kvarndala boningslänga, *Familjen Mårtenssons räkenskapsböcker. Journal Gerda Mårtensson Va Klagstorp, 1936-1951*, sid. 32.

Det borde emellertid finnas räkenskapsuppgifter om trädgården också. Enligt Bror Olsson ska familjen Mårtensson ha fått en hel del extrainkomster genom att odla snittblommor som såldes inne i Malmö. Även försäljning av ägg gav ett tillskott till hushållskassan. Bror minns att det under hans barndom fanns mycket vårblommande växter såsom pärlhyacinter, påskliljor och kejsarkronor i Kvarndalas trädgård. Kejsarkronorna sålde man gärna, säger han, då de ju inte luktar så gott...

Bror minns att familjen Mårtensson inte hade ett särskilt stort köksland, och även i kökslandet odlade man blommor minns han. Blommorna och äggen var Gerdas ansvarsområden, och med tanke på att det verkar vara hon som skött kvarnverksamhetens bokföring, på ett ytterst noggrant sätt, skulle det vara konstigt om hon inte också bokfört sin egen försäljning. Dessa uppgifter har ännu inte hittats, men skulle förstås vara oerhört intressanta för en framtida restaurering av trädgården. Har man tur skulle det ju till och med kunna stå vilken sorts blommor som sålts. Bror tror att det mesta av blomsterförsäljningen upphörde efter andra världskriget.

Att det odlades mer blommor än köksväxter i Kvarndalas trädgård under denna period är intressant. Detta var ju en tid då självhushållningen av frukt och grönsaker var mycket viktig och propagerades för från alla håll. Bror kan inte heller minnas att det fanns särskilt många fruktträd i trädgården, troligen var det inte många fler än de som står kvar än idag. Det fanns vinbärs- och krusbärsbuskar, men inte i någon uppseendeväckande mängd.

Hos grannen däremot, i huset som låg norr om Kvarndala och som revs 1948, hade man långa rader med vinbärsbuskar. Vid den gården bedrevs det överhuvudtaget en mer omfattande trädgårdsodling än vad som gjordes vid Kvarndala minns Bror. Å andra sidan hade ju inte denna gård kvarnverksamheten att försörja sig på, så skillnaden i antal bärbuskar är inte särskilt konstig. I Kvarndalas fall måste dessutom blommorna ses som nyttoväxter snarare än prydnadsväxter eftersom de inkomster som försäljningen av dem gav bidrog till familjens försörjning. Anna Andréasson har vid pågående inventering av grönstrukturen i byar runt omkring Västra Klagstorp funnit flera småbruk där odling av snittblommor till försäljning bedrivits. Liksom vid Kvarndala såldes blommorna på något torg inne i Malmö, tillsammans med grönsaker och frukt, och bidrog till hushållens inkomster¹⁵³.

År 1940 gick Nils Mårtensson hastigt och oväntat bort. Även om Nils hade skött kvarnen och inte haft särskilt mycket att göra med trädgården så innebar förstas hans bortgång förändringar även för denna eftersom arbetsbördan för kvarvarande familjemedlemmar ökade. Nu tog Kurt över det största ansvaret för kvarnen medan Gösta fick ansvaret för lantbruket. Gerda levde till 1975, men man kan nog tänka sig att om det gjordes några större omläggningar av trädgården vid Kvarndala så var det innan Nils Mårtenssons död år 1940. Därefter var det med största sannolikhet mest förenklingar som gjordes.



Figur 44. Valskvarnen som hörde till Kvarndala under en period på ca 80 år. (Foto: Kvarndala Kulturhistoriska Föreningens arkiv)

153 Andréasson, 2007-10-26, muntligen.

Konserverade Krusbär

Trots att köksträdgården vid Kvarndala var ganska liten och det som odlades där inte bidrog till familjens inkomster i någon större skala så är det troligt att den åtminstone var en viktig pusselbit i familjens självhushållning – särskilt under andra världskriget när självhushållningen nådde en höjdpunkt i landet som helhet. Att det producerades frukt och bär som togs till vara vittnar de flaskor och burkar som har hittats i en källare på Kvarndala om (se figur 45, 46 och 47). Här finns både konserverade röda och gröna krusbär, rabarber på flaskor samt saft på svarta vinbär. I några flaskor finns något som påminner om plommon och björnbär. I glasburkar finns ärtor. (se bilaga 2) Man verkar alltså ha praktiserat sådant som lärdes ut på Hushållningssällskapets kurser och som uppmuntrades i samtida litteratur liksom i något äldre litteratur.



Figur 45. Flaskor med konserverade krusbär och rabarber som hittats i en källare på Kvarndala.
(Foto: Boel Persson 2007-09-09)

I *Svenska allmogehem* från 1909 kan man lära sig att krusbär och rabarber med stor fördel kan förvaras inlagda på flaskor. De halv vuxna krusbärena ska rensas från skaft och blomrester och stoppas på torra och väl rengjorda buteljer, som korkas och sätts ned i en gryta där de försiktigt kokas till bären blir ljusa. Rabarberna ska skäras i stycken och stoppas på buteljer som fylls med friskt källvatten och korkas. Dessa flaskor ska inte kokas.¹⁵⁴ Hur gamla konserverna som hittats på Kvarndala är vet vi inte, men de har definitivt ett försvarligt antal år på nacken.



Figur 46. Mängder av saft och konserverade bär som för länge sedan passerat bäst-före-datum hittades i en källare på Kvarndala under renoveringsarbetet.
(Foto: Boel Persson, 2007-09-09)



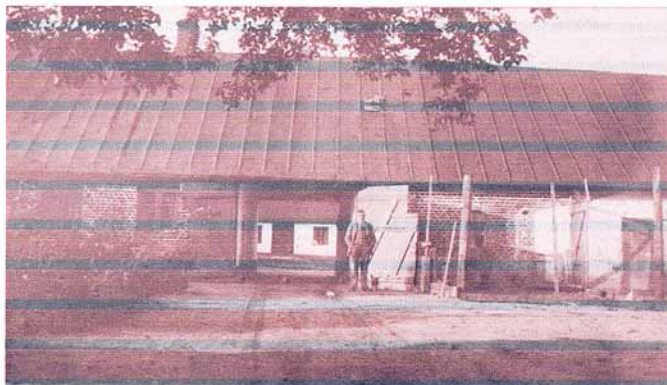
Figur 47. Ärtor i konserveringsburkar.
(Foto: Boel Persson, 2007-09-09)

154 Magnusson, 1909, sid. 153.

Hyresgäster och Hönshus

Det har nämnts tidigare i uppsatsen att det troligen bott flera hushåll i gårdens byggnader under lång tid. Så var även fallet under familjen Mårtenssons tid på gården. Både den "lilla lägenheten" som ligger väster om porten och den norra längan som idag hyser arkiv och samlingslokal hyrdes ut (se figur 4 och 6). Ombytet bland hyresgäster verkar ha varit ganska stort. Från början av 1930-talet till slutet av 1940-talet bodde Nils och Edit Hansson med sina två barn i "lilla lägenheten" (se figur 48). Nils arbetade som byggnadsarbetare inne i Malmö medan Edit drog sitt strå till stacken genom att rycka in som säsongarbetare inom jordbruk och trädgårdsodling. Till exempel hjälpte hon bönderna vid betskörden och arbetade när det behövdes på traktens trädgårdsmästerier.

Utanför lägenheten på Kvarndala hade familjen Hansson en liten köksträdgård där de odlade potatis, bönor och annat till husbehov. Runt 1940 fick de lov att bygga ett litet trähus att ha sina höns i, på ungefär samma plats som Kvarndalas första kvarn hade legat, den som gick sönder 1909. Det lilla hönshuset revs strax efter att Kvarndala Kulturhistoriska Förening tagit över gården år 2000. Familjen Mårtensson hade inget särskilt hönshus utan de hade sina höns inne i den södra längan och en hönsgård därutån. Efter familjen Hanssons flyttade en äldre dam vid namn Anna Dahn in i "lilla lägenheten". Bror tror inte att Anna hade något med trädgården att göra eftersom hon var gammal när hon flyttade in. Hon bodde där i några år och efter henne flyttade Hans Jönsson in. Även han var gammal vid inflyttandet. Nu har det inte bott någon i denna långa sedan början på 1990-talet.¹⁵⁵



Figur 48. Nils Mårtensson utanför Kvarndalas port, troligen vid mitten av 1930-talet. "Lilla lägenheten" ligger till vänster om porten. Till höger om Nils syns familjen Mårtenssons hönsgård. Nils och Edit Hansson byggde senare ett hönshus strax utanför denna. I fotots ovkant skymtar en gren från en av almarna i allén. (Foto: Kvarndala Kulturhistoriska Förenings arkiv)

I den norra längan bodde Anders Hansson med hustru Selma fram till 1945, troligen från slutet av 30-talet tror Bror. Vid den här lägenheten fanns egentligen inte någon trädgård, men de kunde odla lite blommor och potatis vid husknuten och verandan. År 1945 flyttade Ernst och Ester Lindeblad in, och mellan ungefär 1954 och 1991 bodde Ester ensam kvar. Därefter har även denna långa stått tom.¹⁵⁶ I boningslängans sydvästra hörn fanns ytterligare en liten lägenhet. Här bodde familjen Mårtenssons barn. Under den tid som Bror kommer ihåg var det Kurt och Ebbe som huserade i denna lägenhet, men troligen hade de äldre bröderna Gösta och Gerhard bott där tidigare.¹⁵⁷

155 ibid.

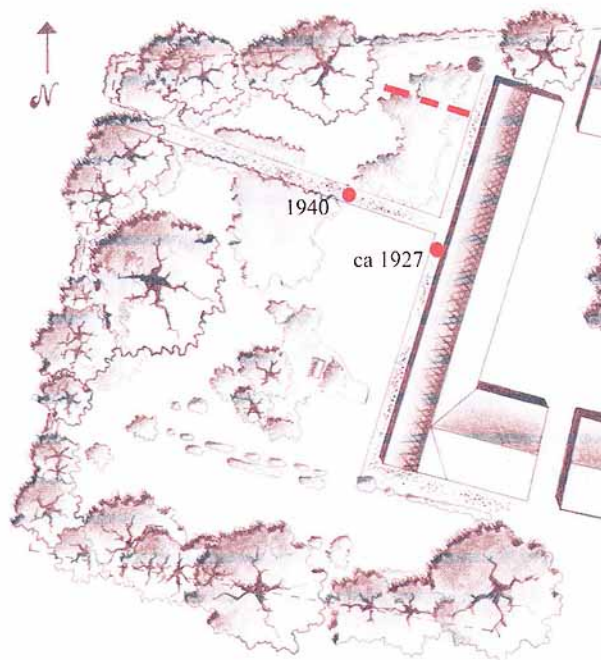
156 ibid.

157 Olsson, 2007-09-03, intervju.

Kantstenar och Klipta buskar

Att någon slags omläggning gjordes av familjen Mårtensson bekräftas av familjefotografier. Om man jämför bilder som troligen är från familjens första år på gården med dem som är tagna några år senare ser man att åtminstone en gång flyttades under 1930-talet. Om den övriga trädgården också lades om går inte att säga eftersom några planer inte hittats.

På fotografiet som troligen är från 1927 kan man se att det gick en gång längre norrut än idag (se figur 49 och 50). Bakom sällskapet finns en dubbeldörr, som knappt syns på fotografiet. Idag går en gång ut från denna dörr, men på fotot från 1927 finns den inte där. År 1940, vid Nils Mårtenssons begravning, står det sorgklädda sällskapet på en gång som ser ut att leda ut från dubbeldörren (se figur 51), och man kan se att den kantas av stenar. Troligen är det samma gång som finns kvar än idag. Lägg också märke till att det går en gång mot fotografen, söderut, samt att gräsytan till höger ser ut att kantas av låga rosenbuskar. Precis bakom sällskapet kan man se klippta buskar och snett bakom till höger en plantering med något som skulle kunna vara rosor. Redan runt år 1927 fanns det dock en gräsmatta framför huset, och det ser ut som att det stod rosor i den redan då. I trädgårdens mitt stod troligen minst ett äpple- eller plommonträd, för man kan skymta ett sådant i fotots vänster- och ovankant (se figur 50).



Figur 49. Dagens trädgård, med de ungefärliga platserna där fotona i figur 50 och 51 togs åren 1927 och 1940 markerade. (Skiss: Boel Persson, 2007-10-03)



Figur 50. Fotot är troligen taget något år efter att familjen Mårtensson kom till Kvarndala, kanske 1927. Gerda och Nils Mårtensson står till vänster och äldsta sonen Gösta till höger. (Foto: Kvarndala Kulturhistoriska Förenings arkiv)



Figur 51. Nils Mårtenssons begravning år 1940. Sällskapet står på en stenkantad gång som leder ut från boningslängans dubbeldörr. (Foto: Kvarndala Kulturhistoriska Förenings arkiv)



Figur 52. Flygfoto från ett av 1930-talets sista år. Till höger syns köksträdgården med några mindre träd. Framför boningslängan ligger en gräsmatta som kantas av låga rosor. Till höger och vänster om gräsmattan syns blomsterrabatter. I fotots nedre vänstra hörn kan man ana bersån och på gårdsplanen står en kastanj. (Foto: Kvarndala Kulturhistoriska Förenings arkiv)

Trettioalets Trädgård

Med hjälp av fotografier och intervjuer med Bror Olsson går det att ge en relativt detaljerad bild av den trädgård som fanns vid Kvarndala gård under mitten och slutet av 1930-talet. Ungefär så här såg det ut: Där man går in i trädgården, till vänster om portgången som leder in till innergården, fanns ett vitt spjälstaket och en vit grind. Spjälstaketet löpte även längs med trädgårdens södra del - den sida som vette mot Orvar Berggrens snickerifabrik (se figur 54). Det första man kom till när man gick in genom grinden var köksträdgården som hörde till den "lilla lägenheten". Här odlade hyresgästerna bland annat bönor och potatis. Innanför staketet fanns buskar, men långtifrån så stora buskar som står där idag, och ingen alm.



Figur 53. Gångssystemet på 1930-talet så som Bror Olsson minns det. Bersåns ungefärliga placering är markerad och platsen där figur 54 fotograferades visas som en grön punkt. (Skiss: Boel Persson 2007-10-03)



Figur 54. Gösta Mårtensson runt år 1930. Köksträdgården och Orvar Berggrens snickerifabrik i bakgrunden. (Foto: Kvarndala Kulturhistoriska Förenings arkiv)

Om man följde grusgången och gick förbi detta köksland så kantades av låga buxbomhäckar kom man till familjen Mårtenssons del av trädgården. Även denna del var indelad i mindre delar som inramades av buxbomhäckar. Innanför buxbomen odlades framförallt blommor men det fanns även ett köksland i trädgårdens södra del (se figur 52). Potatis odlades ute "på stycket", det vill säga på åkern utanför trädgården. Längst ned i sydvästra hörnet stod utedasset.

I trädgårdens västra del fanns två buxbomsingärdade kvarter där det enbart odlades blommor till försäljning minns Bror (se figur 57). Ytterligare ett sådant kvarter fanns vid husets sydvästra hörn. Norr om detta kvarter fanns en gräsmatta, precis som idag (se figur 52 och 53). Vid denna tid kantades den dock av rosenbuskar minns Bror, vilket bekräftas av fotografier (se figur 51 och 52).

Figur 55. Gången i figur 56, så som den ser ut idag. (Foto: Boel Persson, 2007-10-03)



Figur 56. Ca 1930. Till höger syns buxbom, prästkrage och gullris. Blomman till vänster om gången kan vara rosenkära (*Cosmos bipinnatus*). Nils Mårtensson står längst till höger. Köksträdgården låg strax utanför bild, till höger. (Foto: Kvarndala Kulturhistoriska Förenings arkiv)

Figur 57. Ca 1930. Sällskapet står bakom en blomster-rabatt i trädgårdens mitt. Vad det är för blommor i rabatten går tyvärr inte att se. (Foto: Kvarndala Kulturhistoriska Förenings arkiv)



Närmast huset löpte en grusgång, precis som idag. Familjen Mårtensson lade en prydlig stenkant längs med husväggen, och hade troligen en liten rabatt innanför denna, kanske med kantnepeta eller lavendel (se figur 58 och 59)



Figur 58. Fotot är taget vid samma tillfälle som figur 57, alltså troligen ca 1930. Längs med huskanten låg stenar i en prydlig rad, och möjligen fanns någon slags plantering innanför stenarna, men det är svårt att se. Det ljusa i bildens nedre vänstra hörn är troligen en ros. (Foto: Kvarndala Kulturhistoriska Förenings arkiv)



Figur 59. Fotot är troligen taget runt 1940. Man kan skimta Gösta Mårtensson längst bak i sällskapet och brodern Gerhard längst till vänster. Längs med husväggen växer något som ser ut som kantnepeta eller lavendel. Växterna framför sällskapet skulle kunna vara pion och en ljus ros. (Foto: Kvarndala Kulturhistoriska Förenings arkiv)

Det fanns en berså, eller lusthus som det även kallas i denna del av Sverige. Lusthuset låg ungefär i mitten av trädgården minns Bror (se figur 53). Han tror att den kan ha varit av alm eller bok. Ett annan möjlighet är att den var av lind. Den nästa yngsta brodern Mårtensson, Ebbe, brukade ibland på lördagen sätta sig i lusthuset och spela dragspel. Ebbes spelande lockade till sig andra ungdomar som satte sig hos honom, lyssnade på musik och pratade. Kvarndala var en viktig samlingsplats för byns ungdomar under Brors ungdomsår.



Figur 60. Bröderna Mårtensson ca 1930. Från vänster till höger: Ebbe, Gerhard, Kurt och Gösta. (Foto: Kvarndala Kulturhistoriska Förenings arkiv)

I en förteckning från 1925 tas utöver 30 st. höns å 2 kr och en Ford-automobil värd 1200 kronor även upp trädgårdsmöbler till ett värde av 60 kr¹⁵⁸. Dessa möbler kan man se på ett fotografi som är taget i bersån vid 30-talets mitt. Det är klassiska vitmålade trädgårdsmöbler i trä (se figur 61).



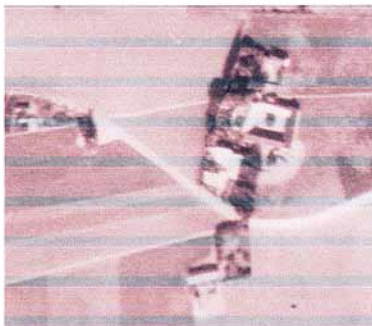
Figur 61. Kaffebjudning i bersån. Gerda Mårtensson sitter till vänster och Nils Mårtensson är mannen i mitten. Fotot är troligen taget runt 1935, kanske lite tidigare. (Foto: Kvarndala Kulturhistoriska Förenings arkiv)

158 Kvarndala Kulturhistoriska Förenings arkiv, Av Gösta Mårtensson till lokalen i V. Klagstorp 1999, Förteckning över tillgångar och skulder, 1925.

Från dubbeldörren som vetter mot trädgården ledde en stenkantad gång rakt ut mot åkern (se figur 16). Vid tomtragränsen i nordvästra hörnet fanns en vit grind och gick man ut genom kom man ut på Kyrkstigen som gick mellan stationen och kyrkan, norr om Kvarndala. Mot väster och norr inramades trädgården av en klippt häck och en låg stenmur, innanför vilken det stod höga träd, om än inte så höga som idag. (se figur 62, 63 och 64)



Figur 62. Stenmuren som ramat in Kvarndalas trädgård mot väster och norr åtminstone sedan 1930-talets mitt syns fortfarande tydligt efter lövfällningen på hösten. I bakgrunden till höger syns kvarnen. (Foto: Boel Persson, 2007-11-01)



Figur 63. Flygfoto från år 1940. Kyrkstigen går norr om Kvarndala. Väster om gården kan läplanteringen och trädgårdens raka gångsystem anas. (Flygfoto: GIS-centrum i Lund)



Figur 64. Familjen Mårtenssons hästar. Fotot togs runt 1930-talets mitt, vid trädgårdens nordvästra hörn. Till vänster syns granngården som revs år 1948, och Kyrkstigen. Runt Kvarndalas trädgård syns läplanteringen som bestod en klippt häck och höga träd. Längs med häcken löpte en låg stenmur. (Foto: Kvarndala Kulturhistoriska Förenings arkiv)

1940-tal – 2000

Kvarnverksamheten lades ned på 1960-talet, men kvarnen var i gårdens ägo till början av 1990-talet¹⁵⁹. När det gäller trädgården har troligen inga större förändringar gjorts sedan slutet av 1930-talet. Man har tagit hand om det som funnits men förenklat det långsamt och successivt. Buxbomhäckarna har inte tagits bort vid ett särskilt tillfälle, utan de har försvunnit efterhand. På 1950-talet tillkom flaggstången. Ett enkelt uterum byggdes i trädgårdens norra del på 1970-talet. Uterummet var i så dåligt skick att det revs när Kvarndala Kulturhistoriska Förening tog över gården år 2000. Till uterummet ledde en plattgång av vilken delar finns kvar än idag, men de flesta plattor har tagits upp. Intressant är att grusgångarna aldrig tagits bort helt även om några har lagts igen under årens lopp. Det var Gösta som bodde kvar på gården under hela sitt liv, men under 1980-talet tillbringade Kurt mycket tid i trädgården. Han hade då en sambo som var mycket intresserad av trädgården, men även Kurt tyckte förmodligen om växter. Bror har berättat att han var mycket noga med att cykla till kyrkogården och sätta blommor på sin fars grav varje lördag.¹⁶⁰



Figur 65. Det är svårt att se detaljer på denna flygbild som är tagen från nordost år 1970. Man kan dock tydligt se läplanteringen som omslöt trädgården åt norr, väster och söder. Man kan dessutom se kastanjen på gårdsplanen, ett ensamt träd norr om gården, samt att det inte stod något träd i det sydöstra hörnet, vilket det gör idag. (Foto: Kvarndala Kulturhistoriska Förenings arkiv)

159 Olsson, 2007-10-23, muntligen

160 Olsson, 2007-10-03, intervju

2000- idag

Gården kom i Kvarndala Kulturhistoriska Förenings ägo år 2000. Föreningen har gjort stora renoveringsarbeten när det gäller byggnaderna, men trädgården har bara tagits om hand på nödvändigaste sätt, det vill säga gräs och någon häck har klippts samt gångar har hållits öppna. När dräneringen runt huset sågs över flyttades emellertid en hel del mindre stenar från huset närhet och lades i två rösen - ett ungefär där bersån stod på 1930-talet och ett strax intill boningslängans sydvästra hörn.

År 2004 kom en grupp elever från naturbruksgymnasiet Hvilan till Kvarndala och gjorde under ledning av sin lärare Hans-Otto Tengrud en inventering av trädgården¹⁶¹. På inventeringskartorna kan man se plattgången mellan huset och platsen där uterummet legat. Uterummet fanns inte kvar vid denna tid. Man kan se att gullrisets utbredning var mindre än idag och det verkar som att det för bara tre år sedan var mycket lättare att urskilja enskilda buskar. Idag går flera buskar samman och bildar täta snår. Inventeringskartorna finns nu hos Anna Andréasson på Malmö Kulturmiljö. Strax efter att inventeringen gjorts genomfördes en röjningsinsats, också av elever från Hvilan. De ansvariga lärarna var Margareta Fornaeus och Torbjörn Åkesson. I en telefonintervju har Margareta Fornaeus sagt att hon inte kan minnas att några större saker togs bort, men att man beskar exempelvis fruktträden¹⁶².

Blommorna i trädgårdens sydöstra hörn (se bilaga 1) ska ha flyttats till Kvarndala för ett par år sedan av Ingrid Jönsson som bor i Västra Klagstorp¹⁶³. Ingrid har tyvärr inte gått att få tag i under uppsatsens skrivande, trots flera försök.



Figur 66. Gösta Mårtensson bodde kvar på Kvarndala till sin död år 2000. Han testamenterade gården till Kvarndala Kulturhistoriska Förening som därför fick den i ägo efter hans bortgång. Här står Gösta i sitt potatisland norr om gården, år 1991. När det fanns hyresgäster i den norra längan var det troligen ungefär den här ytan de hade till sitt förfogande för att odla på. (Foto: Kvarndala Kulturhistoriska Förenings arkiv)

161 Tengrud, 2007-10-10, muntligen

162 Fornaeus, 2007-10-18, telefonintervju

163 Olsson, 2007-09-03, intervju

Värdeanalys

När man läser en värdeanalys bör man ha i åtanke att värderingar alltid är mer eller mindre subjektiva. De värderingar som människor accepterar varierar kraftigt från ett samhälle till ett annat och från en historisk epok till en annan. Dessutom finns det ofta variationer inom ett och samma samhälle. Inför ett restaureringsprojekt är det trots detta viktigt att på ett professionellt och systematiskt sätt försöka analysera de värden som kan ses just nu, i ljuset av den tid vi lever i och mot bakgrund av den kunskap vi har kunnat skaffa oss om anläggningens historia och nutida skick. Dessa fakta får vägas mot de kunskaper som finns om det större sammanhanget, vilket kan handla om samhällshistoria, trädgårdshistoria eller biologi.

Värderingsmodeller är ett sätt att systematisera anläggningens värden. Det är meningen att man ska kunna använda modellen som en checklista som sorterar de viktigaste värderingskriterierna i grupper. På så sätt kan alla inblandade i bevarandeprocessen få kunskap om hur man resonerar kring varför man bevarar ett objekt. De modeller jag har utgått ifrån är Riksantikvarieämbetets (RAÄ) modell, som utarbetats för bedömning av kulturhistoriskt värdefull bebyggelse samt Statens fastighetsverks (SFV) modell som är till för att användas vid beskrivningen av nyttoträdgårdens särskilda kulturhistoriska värden.¹⁶⁴ Med hjälp av dessa modeller har jag sammanställt en egen.

Dokumentvärden (historiska värden):

- * samhällshistoriskt värde
- * trädgårdshistoriskt värde
- * kontinuitetsvärde
- * autenticitetsvärde

Upplevelsevärden:

- * anekdotvärde
- * pedagogiskt värde
- * rekreativsvärde
- * estetiskt värde

Hortikulturella och biologiska värden:

- * sällsynthet
- * kontinuitet
- * artrikedom

Ekonomiskt värde

Några begrepp kan behöva en närmare förklaring:

Kontinuitet: Skötseln och/eller funktionen har varit densamma under en längre tid, den behöver dock inte vara den ursprungliga.

Autenticitet: Detta är ett mycket svårdefinierat begrepp, som dock har att göra med någon form av ursprunglighet. Det kan till exempel betyda att växtmaterialet är detsamma som det som planterades vid anläggningens tillkomst eller att strukturer och former i trädgården, som till exempel gångsystem, är ursprungliga.

Anekdotvärde: Detta begrepp innebär att det finns speciella spår eller minnesberättelser knutna till en växt eller plats som berättar om dem som en gång vistades där.

¹⁶⁴ Carlborg, 2004, sid. 38-39.

Dokumentvärden (historiska värden):

Trädgården vid Kvarndala gård har en lång historik som nyttoträdgård. Den kan dokumenteras tillbaka till tiden kring sekelskiftet 17/1800 men sträcker sig troligen ännu längre tillbaka i tiden. Självhushållningen nådde, liksom i övriga landet, en höjdpunkt kring andra världskriget varefter den successivt förlorat sin betydelse både för Kvarndala och för övriga enskilda hushåll i vårt land. På Kvarndala odlades det runt andra världskriget mest blommor till försäljning, men även en hel del köksväxter. Därefter har trädgården successivt förenklats och allt mindre har odlats som bidragit till hushållets ekonomi. Idag bor ingen på gården och nyttoodlingen är nere på noll.

Trots att kontinuiteten idag är bruten så finns det ett stort värde i att trädgården haft samma funktion under så många år och att grundstrukturen dessutom är bevarad. En del information om byn och gården finns nu samlad, och det finns möjlighet att ta reda på mycket mer. Möjligheten att på Kvarndala på ett pedagogiskt sätt kunna åskådliggöra en för självhushållningen mycket viktig epok är av stort samhällshistoriskt och trädgårdshistoriskt värde.

Ett stort autenticitetsvärde finns i gångsystemet, även om det är förenklat. Det har inte hittats några bevis för hur det såg ut innan 1930-talet, men från detta årtionde finns flera belägg för att gångarna låg ungefär där de ligger idag. Materialet är än idag detsamma som på 1930-talet, det vill säga grus, och på vissa platser finns till och med kantstenarna kvar. Av dessa anledningar är det som finns kvar av gångsystemet mycket värdefullt och får inte förändras.

Upplevelsevärden:

De anekdotvärden och pedagogiska värden som finns i Kvarndalas trädgård har inte så mycket att göra med det som finns kvar idag utan mer med det som en gång funnits och som eventuellt skulle kunna återskapas. Det största pedagogiska värdet skulle ligga i att återuppta funktionen som nyttoträdgård.

Berättelser, som den om hur Ebbe Mårtensson brukade sitta och spela dragspel i bersån och locka byns ungdomar till Kvarndala, ger ett liv till trädgården, trots att det idag varken finns någon berså eller någon pojke med dragspel. Berättelsen om hur man inne i stan kunde få rejält betalt för kejsarkronor och andra blommor som inte värdesattes särskilt mycket ute på landsbygden, där de fanns i överflöd, är en annan sådan. Den gör att man får en förståelse för att även sköna ting kan ha ekonomiskt värde.

Fysiska spår, som flaskorna och burkarna med konserverade bär och grönsaker, minner om tider av knapphet då allt togs tillvara och utnyttjades. Gången som leder ut ur trädgården på den västra sidan är ett minne av en tid då kvarnen var gårdens främsta försörjningskälla och det var viktigt att på ett enkelt sätt kunna ta sig dit. Slitna redskap berättar om allt arbete som lagts ned i trädgården, även om övriga spår av detta idag är knapphändiga. Resterna av uteddaset i trädgårdens sydvästra hörn vittnar om en tid när bekvämlighet inte hade samma innebörd som idag och när man om nöden så krävde var tvungen att gå igenom hela trädgården. Om det var mitt i natten och mitt i vintern spelade ingen roll.

Det estetiska värdet i dagens trädgård ligger inte så mycket i trädgården som en arkitektonisk helhet utan mer i de enskilda växterna - i kastanjen på gårdsplanen, i den bevarade buxbomen, i den stora eken, i vårblokkande lökar och knölar, i syren- schersmin- och fläderbuskar, i enstaka rosor och murgrönan som klättrar i träden. De sjuka almarna som framförallt står längs med trädgårdens södra kant, har inte lika högt värde, åtminstone inte estetiskt. Om man tar tillvara de värdefulla enskilda element som finns och försöker återskapa den arkitektoniska helheten skulle det estetiska värdet öka markant, liksom rekreativvärdet.

Hortikulturella och biologiska värden:

Det finns många kulturväxter i Kvarndalens trädgård som bör undersökas närmare och försöka sortbestämmas. Eftersom växtmaterialet kommer att studeras under minst ett år av Anna Andréasson har jag inte gått närmare in på detta tidigare i arbetet, och kommer inte att göra det nu heller. Jag skulle dock vilja passa på att understryka att en trädgårds växtmaterial är ett resultat av en dynamisk process och många tidsepokers tillägg och förändringar. Att "frysa" en trädgård till ett enda årtionde är i det närmaste omöjligt. Däremot kan man av pedagogiska, estetiska, eller andra, skäl lyfta fram och eventuellt återskapa vissa karakteristiska drag. Det viktiga är dock att man samtidigt tar hänsyn till och förstår att det funnits en tid både innan och efter perioden som man lyfter fram, liksom det kommer en tid efter vår. Växterna har alla ett värde och de kommer att fortsätta växa utan att ta hänsyn till om vi vill få tiden att stå still. Det är det som är charmen, och det är kanske däri trädgårdens största värde ligger.

Det går ändå att ge exempel på växter som bidrar extra mycket till gårdens karaktär och som absolut inte får tas bort eller bytas ut. I stort sett är det samma växter som under rubriken *Upplevelsevärden* tas upp som estetiskt värdefulla; kastanjen på gårdsplanen, buxbomen, den stora eken, vår- och sommarblokkande buskar samt lökar och knölar.

Eken är mycket värdefull ur biologisk synpunkt, särskilt då den står med skydd mot norr och väster och får full solbestrålning från söder. Gamla ekar är mycket artrika miljöer, om de står fritt och får ordentligt med sol på sig. En mängd lavar, insekter och andra djur och växter trivs i ekens krona och på dess stam.

Läplanteringen mot väster och norr fyller en mycket viktig funktion, både som skydd mot vinden och som tillhåll för fåglar och andra djur. En sådan plantering är extra värdefull i det trädfattiga sydvästskånska slättlandskapet och bör vårdas ömt.

Ekonomiskt värde:

Skulle kunna bli stort i framtiden, då trädgården skulle kunna locka en stor publik till hembygdsgården och bidra till att pengar dras in genom växtförsäljning, utökad caféverksamhet och andra aktiviteter.

Avslutning och bevarandediskussion

Det är mycket som återstår att göra vid Kvarndala gård för att alla i projektet inblandade parter ska känna sig nöjda. Den överhängande och stora frågan just nu är den länga som för varje dag säcker ihop mer och mer och som hotar att rasa vilken sekund som helst. Längan måste tas ned och förhoppningen är att den ska kunna byggas upp som hembygdsgårdens nya samlingslokal. För att detta ska kunna göras krävs pengar som i dagsläget inte finns hos föreningen. Om man vågar ta sig förbi den fallfärdiga längan, in på gårdsplanen, och får möjlighet att titta in i de andra längorna förstår man snart hur mycket som redan gjorts och hur mycket kraft som lagts ned på renoveringsarbetet. Hos Kvarndala Kulturhistoriska Förening finns en mängd eldsjälar som lägger ned all tid och energi de kan uppbringa på projektet. Även eldsjälares glöd kan dock slockna, och det är oerhört viktigt att föreningen får ekonomiskt bistånd för det stora och akuta arbetet som behöver göras innan så sker. Eller innan någon skadas allvarligt av den nedrasande längan...

Vid Kvarndala finns redan ett fantastiskt arkiv som berättar bygdens historia. Det finns små utställningar och en hel boningslänga i nästan orört 1940-tals skick. Att inkludera trädgården och skapa en sammanhängande miljö skulle bidra mycket till hembygdsgårdens pedagogiska, estetiska och kulturhistoriska värde. När det gäller trädgårdar är det alltid problematiskt att försöka göra en rekonstruktion av en kort tidsperiod eftersom trädgårdar är resultat av många generationers och tidsepokers arbete och stilideal. De är i ständig förvandling tack vare det dynamiska levande material som de består av. Så även trädgården vid Kvarndala. Kanske kan man i dagsläget egentligen säga för lite om till exempel växtmaterialet vid Kvarndala på 1930-talet för att kunna göra en fullständig rekonstruktion. Kanske har den dynamiska processen gått för långt. Vem vill såga ned en hundraårig och karaktärsfull ek för att den inte ska hindra ljuset från att nå ned till en blomsterrabatt som ska rekonstrueras där under?

Med detta inte sagt att trädgården vid Kvarndala inte kan bli en viktig del av en pedagogisk miljö. Att försöka hitta äldre lokalt odlat växtmaterial och använda Kvarndala som en plats för att bevara det genom odling är en fantastisk idé som definitivt bör utvecklas. Här skulle man dessutom kunna dokumentera hur, av vem och under vilken tidsperiod växterna odlats samt studera deras egenskaper. Kanske kan man upptäcka växter med värdefulla egenskaper, föröka dem och göra så att de når ut till fler människor. En kulturhistoriskt mycket viktig insats skulle göras, på samma gång som föreningen skulle få ett tillskott till hembygdsgårdens miljö som skulle locka fler människor till gården. Trädgårdsintresset är större än på mycket länge, och även intresset och förståelsen för värdet av trädgårdar och växter med historia har vaknat.

Längs med trädgårdens södra kant står flera sjuka almar som har ett lågt estetiskt värde och som på grund av sin sjukdom måste tas ned så småningom. Att göra så skulle ge bättre förutsättningar för en framtida köksväxtodling på platsen där köksträdgården låg under slutet av 1930-talet. Vinsten av en sådan åtgärd skulle bli mycket större än förlusten, särskilt då det på denna sida finns en hög mur som ger lä.

Det gångsystem som trädgården hade vid slutet av 1930-talet och som fortfarande kan ses tydligt i vissa kvarvarande gångar och i buxbomhäcken skulle man kunna överväga att återskapa. Så länge man vid alla ingrepp tar hänsyn till de tidslager som kan ha uppkommit både tidigare eller senare och är rädd om allt växtmaterial vare sig det är från 1930-talet eller inte så ser jag inget problem med detta. Finns det personer som är beredda att ta hand om ett

så långsiktigt projekt så skulle det definitivt bidra till att höja Kvarndalas värde. Det finns funderingar på att den södra delen av boningslängan skulle kunna hysa ett café, och en välskött och intressant trädgård skulle definitivt bidra till att göra caféet populärt. I anknytning till caféet skulle man kunna ha utställningar som berättar om växterna och personerna som odlade dem, kanske sälja någon skrift om detta och annat relevant material, till exempel förökade växter. Att även kulturhistoriska insatser måste gå med ekonomisk vinst, eller i varje fall inte förlust, är Kvarndala Kulturhistoriska Förening om någon medveten om.

Att särskilt lyfta fram det sena 1930-talet kan vara värdefullt och logiskt ur flera synvinklar. För Kvarndalas del är det den period som finns bäst dokumenterad i form av fotografier och de nu nedskrivna minnena. Ur trädgårdshistorisk synpunkt är tiden innan 1940 intressant. Plantskolornas sortiment var som störst kring sekelskiftet 1900 och hade redan vid 1930-talet minskat drastiskt. Ändå var det mycket större än vad det är idag. Samhällshistoriskt finns också ett värde i att lyfta fram denna period. Försörjningssätt och livssituation skiljde sig för de flesta ännu drastiskt ifrån dagens samhälle. Man levde fortfarande, i alla fall på landsbygden, i mycket högre grad än nu av det som man själv kunde producera. Att det fortfarande finns många nu levande som minns denna tid gör att det är extra viktigt att passa på att dokumentera den. Möjligheten att vid Kvarndala gård samla och åskådliggöra växter och annat material från tiden innan och runt andra världskriget bör absolut tas tillvara.

”Du är nästan vacker om man kisar lite grann” sjunger Jonas Gardell, och ungefär så är det med Kvarndalas trädgård i nuläget. Här finns dessutom en potential att med inte alltför stora medel göra så att trädgården ser vacker ut även om man inte kisar. Innan något görs överhuvudtaget måste dock växtmaterialet studeras närmare, vilket är planerat. Man måste dessutom tänka igenom hur man på bästa sätt kan få trädgården att bli ekonomiskt självgående och planera för dess kontinuerliga skötsel, samtidigt som man inte tummar på pedagogiken och vetenskapligheten.

Jag föreslår ett långsamt förfarande, där man börjar med att i studiecirkel närmare diskutera och dokumentera byns trädgårdshistoria, främst under 1930-talet. Om kunskapen om det som planeras sprids går det förhoppningsvis också att hitta växter med anknytning till byn eller trakten, vars historia kan dokumenteras till före 1940.

Tills slut kanske man känner att man vet tillräckligt (vilket man aldrig gör!) och har kommit fram till att det är möjligt, ekonomiskt och skötselmässigt, att satsa på trädgården vid Kvarndala. Det viktiga i det läget är att tänka på att allt som görs under ett restaureringsprojekt ska vara reversibelt - det ska gå att återställa. Sannolikheten finns att man får ny kunskap som förändrar utgångsläget.

Om bara ett förutsättningslöst, nyfiket och vetenskapligt förfaringsätt används vid restaureringen tror jag att trädgården vid Kvarndala har potential att bli en riktig pärla bland hembygdsgårdar. Redan idag är gården välbesökt när det är Öppet hus och Kvarndaladagar, men en välskött trädgård skulle ändå med största sannolikhet öka gårdens värde och besöksiffror markant.

Källor och litteratur

Otryckta källor

Muntliga källor

Andréasson, Anna, antikvarie trädgårdshistoria och arkeologi, Malmö Kulturmiljö, muntligen 2007-10-26.

Fornaeus, Margareta, lärare vid Hvilans Utbildning, telefonintervju 2007-10-18.

Jakobsson, Anna, landskapsarkitekt, SLU Alnarp, muntligen 2007-09-28.

Lund, Carola, byggnadsantikvarie och 1:e antikvarie Malmö Kulturmiljö, muntligen 2007-10-26.

Olsson, Bror, ordförande i Kvarndala Kulturhistoriska förening, intervjuer 2007-09-03, 2007-10-03, muntligen 2007-10-23.

Tengrud, Hans-Otto, lärare vid Hvilan Utbildning, muntligen 2007-10-10.

Arkiv

Geobiblioteket i Lund

Flygfoto över Kvarndala från år 1940, nr 2C1E.

Se även: <http://hilma.keg.lu.se/Website/flygbilder/viewer.htm>

Kvarndala gårds boningslänga

Familjen Mårtenssons räkenskapsböcker och familjefotografier

Kvarndala Kulturhistoriska Förenings arkiv, Kvarndala gårds museilänga

Fotografier

Föreningen Klagshamn och V.Klagstorps Historia, 2007, *Klagshamn – Västra Klagstorp. En dokumentärsamling om vårt samhälles historia*

Landsarkivet i Lund, LLA

Oxie domsaga

FII:26, Bouppteckning över rusthållare Pär Pärsson, 1795
Hushållningssällskapet i Malmöhus läns arkiv, LLA 11017
F5Ö:1-F5Ö3
Biblioteket, Qi, Sveriges handelskalender 1899-1919

Lantmäteriet i Malmö

Västra Klagstorps socken

Akt 4, *Storskifte*, 1788.
Akt 6, *Enskifte*, 1804.
Akt 18, *Hemmansklyvning*, 1845.
Akt 23, *Karta öfver Tygelsjö och Klagstorps socknar i Malmöhus län. Upprättad år 1854 av Georg Gustafsson, vice Commissions Landtmätare i Malmöhus Län.* Innehåller även beskrivning av socknarna. 1854-1855.
Akt 25, *Hemmansklyvning*, 1859.
Akt 28, *Klagstorp nr. 11 delning*, 1866.
Akt 49, *Ägostyckning*, 1909.

Malmö Kulturmiljö

Forsblad, Dag, 2003, *Rapport över arkeologisk förundersökning 2003, V. Klagstorp sn, Malmö Stad, Skåne, V. Klagstorp 11:38-11:42 och 11:44-11:59*, MK 134 S11:034, Malmö Kulturmiljö.

Frejd, Joakim, 2002, *Rapport över arkeologisk utredning 2002, Västra Klagstorp 11:38-11:42, Västra Klagstorps socken, Malmö kommun*, MK 93, S11:031, Malmö Kulturmiljö

Lund, Carola, 2006, *Projekt dokumentation och restaurering av Kvarndala gårds trädgård – Västra Klagstorp socken, Malmö stad, Skåne län*, Malmö Kulturmiljö.

Westerberg, Stellan & Klamborn, Simon & Lund, Carola & Andersson, Håkan & Ahlgren, Isabella, 2005, *Kvarndala gård Västra Klagstorp 11:70 Pm-lägesbeskrivning*. Stadsbyggnadskontoret, Malmö Kulturmiljö och Serviceförvaltningen.

Stadsarkivet i Malmö

Västra Klagstorps socken

A1:1-A1:8, Husförhörslängder 1818-1899
AII:2, Husförhörslängd 1907-1925

Stadsbyggnadskontoret i Malmö

Andersson, Sara, 2005, *Inventering av grönstrukturen i Västra Klagstorp*, Översiktsplaneavdelningen, Malmö stadsbyggnadskontor.

Heddar, Emma & Andersson, Sara, 2005, *Kulturmiljöer i Malmö – slättlandskapet*, Översiktsplaneavdelningen, Malmö stadsbyggnadskontor.

Opublicerade uppsatser och rapporter

Ljungfors, Vilh, *Knaust – utarbetad av Läroverksadjunkt Vilh. Ljungfors* [sammanställningen kommer från Albert Knausts släkting Jan Ljungberg]

Persson, Boel, 2005, *Edlas trädgård. Berättelsen om en skånsk allmoeträdgård*, övningsuppgift i kursen Trädgårdshistoria I, 5 p, Institutionen för Landskapsplanering, Sveriges Lantbruksuniversitet, Alnarp.

Persson, Boel, 2006, *Litteraturstudie om egnahemsrörelsen*, övningsuppgift i kursen Landskap-bebyggelse-människa, 10 p, Institutionen för kulturgeografi och ekonomisk geografi, Lunds universitet.

Persson, Boel, 2007, *Hofierup 4:2 - ur ett kvinnligt perspektiv*, övningsuppgift i kursen Agrarhistoria, 5 p, Institutionen för växtvetenskap, Sveriges Lantbruksuniversitet, Alnarp.

Digitala databaser och internetbaserat material

www.eniro.se, 2007-10-19 (kartor)

www.hitte.se, 2007-10-24 (kartor)

www.lantmateriet.se, 2007-10-24 (historiska kartor)

Tryckta källor

Ahrland, Åsa, 1990, *Prydnadslignoser under 1900-talet, en sortimentsanalys av fem svenska plantskolor*, Sveriges Lantbruksuniversitet, Alnarp.

Agri, Janne, 1932, *Oxie härad – beskrivning och kalender*, Lund

Bjurling, Oscar, 1947, *Oxie hävads sparbank 1847-1947: Minnesskrift med anledning av Sparbankens 100-årsjubileum på styrelsens uppdrag utarbetad av docent Oscar Bjurling*, Malmö.

- Borlind, Signe, 1937, Hemmets ekonomi, i: Osvald, Ingrid (red.), 1937, *Lanthushället – handbok för landsbygdens husmödrar*, Stockholm.
- Campbell, Åke, 1928, *Skånska bygder under förra hälften av 1700-talet – etnografisk studie över den skånska allmogens äldre odlingar, hägnader och byggnader*, Uppsala.
- Carlborg, Annika, 2004, *Köksträdgården vid Österby Bruk*, Examensarbete 20 p i Landskapsplanering, Institutionen för Landskapsplanering, Sveriges Lantbruksuniversitet, Ultuna.
- Carlsson, Gustaf & Molin, Adrian, (red.), 1909, *Svenska allmogehem*, Stockholm.
- Cserhalmi, Niklas, 2002, *Fårad mark – Handbok för tolkning av historiska kartor och landskap*, Sveriges hembygdsförbund, Stockholm.
- Dahl, C.G., 1918, *Om odling av köksväxter. Av Direktör C.G. Dahl, Åkarp*. Bilaga till Aftonbladet.
- Dahlmark, Nils, 1926, *Vårt hems trädgårdsbok*, Stockholm.
- Dunér, Katarina & Dunér, Sten, 2001, *Den gyllene trädgården: trädgårdskonstens idé- och kulturhistoria från Adam till örtagård*, Stockholm.
- Emanuelsson, Urban & Bergendorff, Claes & Billqvist, Magnus & Carlsson, Bengt & Lewan, Nils, 2002, *Det skånska kulturlandskapet; Årsbok för Naturskyddsföreningen i Skåne 2001*, Lund.
- Flinck, Maria, 1994, *Tusen år i trädgården: från sörmländska herrgårdar och bakgårdar*, Stockholm.
- Gadd, Carl-Johan, 2000, *Det svenska jordbrukets historia – Den agrara revolutionen 1700-1870*, Stockholm.
- Gren, Leif, 1997, *Fossil åkermark, Fornlämningar i Sverige 1*, Riksantikvarieämbetet, Stockholm.
- Gunnarsson, Allan, 1988, *Träden och människan*, Stockholm.
- Gustafsson, Georg [1854-1855] 1934, *Tygelsjö och Västra Klagstorp på 1850-talet: Sockenbeskrivning av Georg Gustafsson, utgiven med förord och anmärkningar av Fritz Thylén*, Arlöv.
- Hansson, Marie, 1997, *De skånska trädgårdarna och deras historia*, Lund.
- Hermelin, Sven A, 1935, Den trädgårdskonst som går och den som kommer, i: Sonesson, Nils (red.), 1935, *Trädgårdsodlingen i Sverige*, Stockholm.

Håkanson, Erland, 1989, i: Bager, Elsebeth & Håkansson, Erland & Tyge, Sigvard (red.), 1989, *Västra Klagstorp och Klagshamn – Två världar? En kyrkby – ett industrisamhälle, Oxie härads hembygdsförening årsbok 1989*.

Ingers, Ingemar, 1978, Ortnamn i Malmö, XI. Västra Klagstorps socken, i: *ELBOGEN – Medlemsblad för Malmö Fornminnesförening* Nr 4 1978.

Linné, Carl von [1749] 1975. *Carl Linnaeus skånska resa år 1749*: redigerad av Carl-Otto von Sydow, Stockholm.

Lundblad, Charlotte & Sax, Ulrika & Stigsdotter, Margareta & Åkesson, Lynn, 1976, *V. Klagstorp*, Etnologiska institutionen med Folklivsarkivet, Lund, på uppdrag av Stadsbyggnadskontoret i Malmö.

Lundquist, Kjell, 2000, Bondens trädgård – en funktion av många nyttiga och några sköna växter, ur: *Bidrag till kännedom om begreppet trädgård och om trädgårdsväxternas historia i Sverige*, Rapport 00:1, Institutionen för Landskapsplanering, Sveriges lantbruksuniversitet, Alnarp.

Magnusson, Karl, 1909, i: Carlsson, Gustaf & Molin, Adrian (red.), 1909, *Svenska allmogehem*, Stockholm.

Magnusson, Lars, 1999, *Sveriges ekonomiska historia*, Stockholm.

Müller, Daniel, 1888, *Trädgårdsskötsel - Fullständig anvisning i Frukt- och köksväxtodling, Blomsterskötsel i växthus och boningsrum, Trädgårdsanläggningskonst m.m.*, Stockholm.

Nationalencyklopedin, 1993, 1995, 1996, Höganäs.

Olsson, Patrik & Jakobsson, Åsa, 2005, *Alléhandboken*, Regionmuseet Kristianstad.

Retzius, Anders Jahan, 1806, *Försök til en Flora Oeconomica Sveciae Eller Svenska Växternas Nyttä och Skada i hushållningen*, Lund.

Retzius, Anders Jahan, 1811, *Anvisning till Träds Plantering för Allmogen på Landet isymmerhet på Skånska Slätten*, Lund.

Schön, Lennart, 2000, *En modern svensk ekonomisk historia. Tillväxt och omvandling under två sekel*, Stockholm.

Sonesson, Nils (red.), 1935, *Trädgårdsodlingen i Sverige*, Stockholm.

Tidström, Anders [1756] 1891. *Anders Tidströms resa i Halland, Skåne och Blekinge år 1756*: utgiven av Martin Weibull, Lund.

VÄXTLISTA

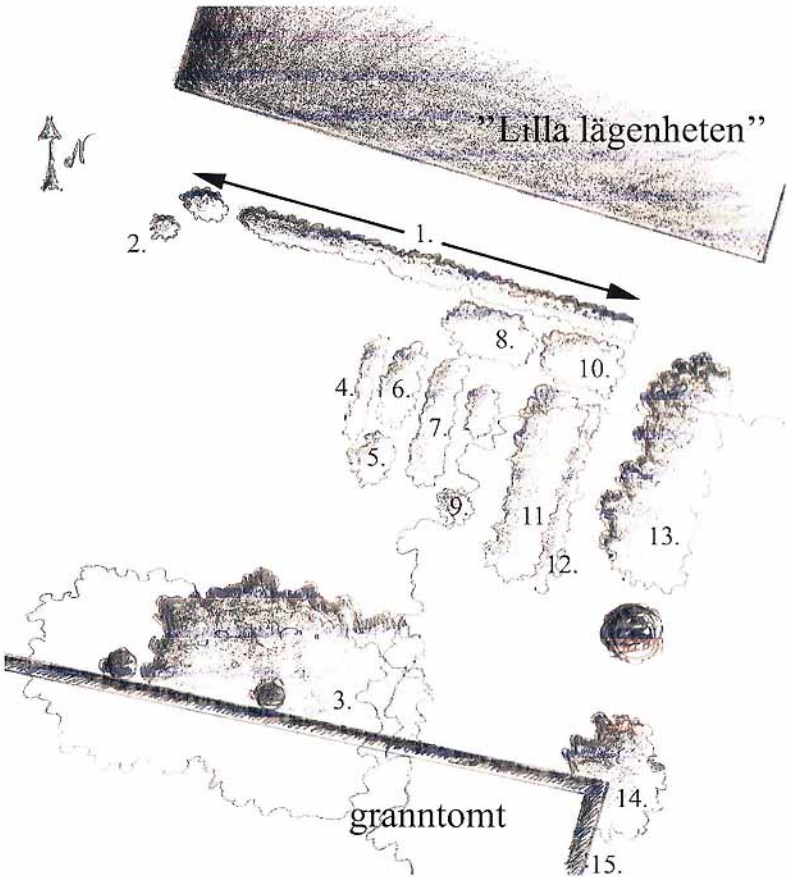
Bilaga 1

Nummer	Svenskt namn	Vetenskapligt namn	Anmärkning
1.	hästkastanj	<i>Aesculus hippocastanum</i>	Angrepp av kastanjemal. Möjligen även svampsjukdomen bladbränna.
2.	skogsalm	<i>Ulmus glabra</i>	Almsjuka
3.	vårtbjörk	<i>Betula pendula</i>	
4.	skogsalm	<i>Ulmus glabra</i>	Almsjuka
5.	skogsalm	<i>Ulmus glabra</i>	Almsjuka
6.	sykomorlönn	<i>Acer pseudoplatanus</i>	
7.	ask	<i>Fraxinus excelsior</i>	
8.	skogsalm	<i>Ulmus glabra</i>	Almsjuka
9.	skogsalm	<i>Ulmus glabra</i>	Almsjuka
10.	hästkastanj	<i>Aesculus hippocastanum</i>	Angrepp av kastanjemal och/eller bladbränna
11.	skogsalm	<i>Ulmus glabra</i>	Almsjuka
12.	ask	<i>Fraxinus excelsior</i>	
13.	ask	<i>Fraxinus excelsior</i>	
14.	sykomorlönn	<i>Acer pseudoplatanus</i>	
15.	skogsalm	<i>Ulmus glabra</i>	Almsjuka
16.	skogsek	<i>Quercus robur</i>	
17.	vårtbjörk	<i>Betula pendula</i>	
18.	oxel	<i>Sorbus intermedia</i>	
19.	oxel	<i>Sorbus intermedia</i>	
20.	bok	<i>Fagus sylvatica</i>	
21.	sykomorlönn	<i>Acer pseudoplatanus</i>	
22.	hästkastanj	<i>Aesculus hippocastanum</i>	Angrepp av kastanjemal och/eller bladbränna
23.	skogsalm	<i>Ulmus glabra</i>	Almsjuka
24.	hästkastanj	<i>Aesculus hippocastanum</i>	Angrepp av kastanjemal och/eller bladbränna
25.	hästkastanj	<i>Aesculus hippocastanum</i>	Angrepp av kastanjemal och/eller bladbränna
26.	vårtbjörk	<i>Betula pendula</i>	

27.	sykomorlönn	<i>Acer pseudoplatanus</i>	
28.	skogsalm	<i>Ulmus glabra</i>	Högstubbe
29.	skogsek	<i>Quercus robur</i>	
30.	äpple	<i>Malus domestica</i>	Dålig kondition
31.	äpple	<i>Malus domestica</i>	Dålig kondition
32.	forsythia	<i>Forsythia x intermedia</i>	
33.	gullboll	<i>Rudbeckia laciniata</i>	
34.	krusbär	<i>Ribes uva-crispa</i>	
35.	daglilja, björnbär	<i>Hemerocallis</i> sp. och <i>Rubus fruticosus</i>	Troligen rest av rabatt söder om buxbomhäcken.
36.	daglilja, höstgullris, pion, prästkrage,	<i>Hemerocallis</i> sp, <i>Solidago gigantea</i> , <i>Paeonia</i> sp, <i>Leucanthemum vulgare</i>	Troligen rest av rabatt söder om buxbomhäcken.
37.	höstgullris	<i>Solidago gigantea</i>	Troligen rest av rabatt söder om buxbomhäcken.
38.	schersmin	<i>Philadelphus coronarius</i>	
39.	bondsyrén	<i>Syringa vulgaris</i>	
40.	buxbom	<i>Buxus sempervirens</i>	Rester av låg häck i öst-västlig riktning
41.	liguster	<i>Ligustrum vulgare</i>	
42.	bondsyrén	<i>Syringa vulgaris</i>	
43.	liguster	<i>Ligustrum vulgare</i>	
44.	plymspirea och julros	<i>Aruncus diocus</i> och <i>Helleborus niger</i>	
45.	ask, björnbär, höstgullris, krusbär, sten/nyponros, sykomorlönn, trubbhagtorn, vildkaprifol,	<i>Fraxinus excelsior</i> , <i>Rubus fruticosus</i> , <i>Solidago gigantea</i> , <i>Ribes uva-crispa</i> , <i>Rosa canina/dumalis</i> , <i>Acer pseudoplatanus</i> , <i>Crataegus monogyna</i> , <i>Lonicera periclymenum</i> , <i>Prunus</i> sp.	Blandat buskage. Mycket kaprifol i norra delen. Krusbär under äppletråden. Sly av ask, hagtorn och lönn.
46.	vinbär	<i>Ribes</i> sp.	
47.	höstgullris, prästkrage, skogsalm, sykomorlönn, ek, ask	<i>Solidago gigantea</i> , <i>Leucanthemum vulgare</i> , <i>Ulmus glabra</i> , <i>Acer pseudoplatanus</i> , <i>Quercus robur</i> , <i>Fraxinus excelsior</i>	Gullriset överväger stort på hösten. Även mycket småplantor av alm, lönn, ek och ask.
48.	snöbär, forsythia, schersmin, sten/nyponros, syren	<i>Symphoricarpus albus</i> , <i>Forsythia x intermedia</i> , <i>Philadelphus</i> sp. <i>Rosa canina/dumalis</i> , <i>Syringa vulgaris</i>	Buskage som breder ut sig under en stor del av trädskiktet i väster.
49.	höstgullris, praktlysing, såpnejlika, ask,	<i>Solidago gigantea</i> , <i>Lysimachia punctata</i> , <i>Saponaria officinalis</i> , <i>Fraxinus excelsior</i> , <i>Acer</i>	Troligen rest av rabatt, men full av fröplantor från

	sykomorlönn, trubbhagtorn	<i>pseudoplatanus, Crataegus monogyna</i>	ask, lönn och hagtorn.
50.	rabattros, sykomorlönn, ask, skogsalm	<i>Rosa</i> sp., <i>Acer pseudoplatanus</i> , <i>Fraxinus excelsior</i> , <i>Ulmus glabra</i>	Troligen rest av rabatt, men full av fröplantor från ask, lönn och alm.
51.	snöbär	<i>Symphoricarpus albus</i>	
52.	sykomorlönn, trubbhagtorn, skogsalm, ask, liguster	<i>Acer pseudoplatanus</i> , <i>Crataegus monogyna</i> , <i>Ulmus glabra</i> , <i>Fraxinus excelsior</i> , <i>Ligustrum vulgare</i>	Rester av klippt häck mot väster och norr.
53.	schersmin, forsythia, fläder, syren, sykomorlönn, ask, skogsalm, gullris	<i>Philadelphus</i> sp., <i>Forsythia</i> x <i>intermedia</i> , <i>Sambucus nigra</i> , <i>Syringa vulgaris</i> , <i>Acer pseudoplatanus</i> , <i>Fraxinus excelsior</i> , <i>Ulmus glabra</i> , <i>Solidago gigantea</i>	Buskage under träden i trädgårdens norra del.
54.	höstgullris, forsythia, mahonia, björnbär, fläder, syren, skogsalm, sykomorlönn	<i>Solidago gigantea</i> , <i>Forsythia</i> x <i>intermedia</i> , <i>Mahonia aquifolium</i> , <i>Rubus</i> sp., <i>Sambucus nigra</i> , <i>Syringa vulgaris</i> , <i>Ulmus glabra</i> , <i>Acer pseudoplatanus</i>	Högre blandat buskage.
55.	skogsalm, fläder, ask, björnbär, sten/nyponros, sykomorlönn	<i>Ulmus glabra</i> , <i>Sambucus nigra</i> , <i>Fraxinus excelsior</i> , <i>Rubus</i> sp., <i>Rosa canina/dumalis</i> , <i>Acer pseudoplatanus</i>	Buskage/rester av häck mot norr.
56.	skogsalm	<i>Ulmus glabra</i>	Klippt häck

Detalj över trädgårdens sydöstra hörn:



Skala 1:100

VÄXTLISTA SYDÖSTRA HÖRNET:

Nummer	Svenskt namn	Vetenskapligt namn
1.	buxbom	<i>Buxus sempervirens</i>
2.	näva	<i>Geranium</i> (möjligen <i>Geranium x magnificentum</i>)
3.	forsythia	<i>Forsythia x intermedia</i>
4.	oktoberaster	<i>Aster x dumosus</i>
5.	kärleksört	<i>Sedum</i> (möjligen <i>Sedum telephium</i> - Hybrid 'Herbstfreude')
6.	höstanemon	<i>Anemone hupehensis</i>
7.	näva	<i>Geranium</i> (möjligen <i>Geranium x magnificentum</i>)
8.	daglilja	<i>Hemerocallis</i>
9.	kärleksört	<i>Sedum</i> (möjligen <i>Sedum telephium</i> – Hybrid 'Herbstfreude')
10.	höstgullris	<i>Solidago gigantea</i>
11.	iris	<i>Iris</i> sp.
12.	kaukasisk förgätmigej	<i>Brunnera macrophylla</i>
13.	bondsytren	<i>Syringa vulgaris</i>
14.	bondsytren	<i>Syringa vulgaris</i>
15.	lingonoxbär	<i>Cotoneaster horizontalis</i>

INVENTERINGSLISTA KONSERVER FRÅN KÄLLARE PÅ KVARNDALA

Flask- eller burktyp	Innehåll	Antal
1 l, ofärgat glas, utan etikett	Mörkt röd vätska + skivad rabarber	1
	Mycket mörk vätska + klumpar, möjligen körsbär	1
	Brun-svart vätska	3
	Krusbär i mörk vätska	1
	Krusbär i brunröd vätska	1
	Krusbär i ljus vätska	1
	Krossade krusbär	1
	Skivad rabarber i gul-röd vätska	1
	Röd vätska + fylld till ¼ med ngt som ser ut som skal (rabarber?)	2
	Mörkt rödbrun vätska + ¼ fylld med ngt som ser ut som krossade krusbär	1
1 l, ofärgat glas, utan etikett, kork, inga gängor, ingen text vid bottenkanten	Skivad rabarber i gul-röd vätska	1
1 l, Absolut rent Brännvin, ofärgat glas, ingen text vid bottenkanten	Brun-svart vätska	3
	Röd vätska + fylld till ¼ med ngt som ser ut som skal (antagligen rabarber)	2
	Krusbär i nästan genomskinlig vätska	1
	Krusbär i mörkröd vätska	1
1 l Aquavit, ofärgat glas, utan text vid bottenkanten	Krusbär i mycket mörk vätska	1
0,5 l Aquavit, ofärgat glas	Mörkt röd (nästan svart) saft. Ev. björnbär i.	1
	Någon slags frukt, mycket mörkt	1
	Röd vätska + 2-3 klumpar i plommonstorlek	2
	Gul-röd vätska + 2-3 klumpar i plommonstorlek	2
	Gul vätska + långt odefinierbart föremål. Frukt?	1
0,5 l Bordsbrännvin, brunt glas, text nedtill: AB vin & spritcentralen	Frukt, möjligen plommon	2
0,5 l Bordsbrännvin, brunt glas, text nedtill, svängd hals	Mörk ogenomskinlig vätska	1
0,5 l Bordsbrännvin, ofärgat glas	Ljust röd vätska + något fruktliknande	1
	Röd vätska	2
0,5 l Absolut rent Brännvin, brunt	Mycket mörk vätska + något fruktaktigt	1

glas, utan text vid bottenkanten		
0,5 l Absolut rent Brännvin, ofärgat glas	Svart-brun vätska	2
	Gul-röd vätska	1
	Gul-röd vätska + 2-3 klumpar i plommonstorlek	2
	Mörkbrunt, något geléartat	1
	Röd vätska	1
0,5 l Reimersholms kron-brännvin, ofärgat glas	Brun-svart vätska, helt ogenomskinlig, geléaktigt	1
	Röd-gul vätska med klumpar i plommonstorlek	1
	Klarröd vätska + långt odefinierbart föremål. (frukt?)	1
0,5 l Jägarbrännvin, ofärgat glas	Mycket mörk vätska + 2-3 klumpar i plommonstorlek	1
0,5 l Eau-de vie, ofärgat glas, utan text vid bottenkanten	Gul-röd vätska	1
0,5 l Gammal Norrlands brännvin, ofärgat glas	Gul vätska + långt odefinierbart föremål. Fukt? Svamp?	1
0,75 l Absolut rent Brännvin	Mörk vätska, luktar svart vinbär	1
	Brunsvart geléaktigt	1
Dansk mjölkflaska, text: Maelk er dejligt, Maelk gi'r sundhed, Husk att skylle flasken efter brugen.	Tom. Märke undertill:	1
Liten träback	24 st. tomma Coca-cola flaskor. Märke undertill:	1
Träback från Åbro	Tomma flaskor 12 st. Åbro öl från Åbro bryggeri, Vimmerby 2 st. Klass II lager från Aktiebolaget Malmö förenade bryggerier Tel. Malmö 50423 1 st. Apotekarnes ORANGA 1 st. Pilsner 1 st. Citrondryck 1 st. Tutti-frutti champagne-drycken från H.Johnssons bryggeri Bunkeflo 2 st. oläsliga, 1 brun + 1 ofärgad	1
1 l Coca-cola	Tom	2
Små Coca-cola, en Coca-cola båda sidor, en Coca-cola & Coke	Tom	2
Liten Vichyvatten, patentkork, ofärgat glas, trasig etikett. Det som syns: BRYGGERI....GGREN....TTEN,	Tom	1

Tel. 35		
Små Vichyvatten med patentkork, ofärgat glas. BRYGGERIET KRONAN, LÅNGEBRO, TELEFON 11729 KRISTIANSTAD	Tom	1
Stor Sockerdricka med patentkork, ofärgat glas. Samma bryggeri som föregående.	Tom	1
Stor Sockerdricka, med patentkork, ofärgat glas. VELLINGE BRYGGERI, VELLINGE	Tom	1
0,5 l glasburk En gänga + kant, text undertill: Surte ½ l netto	Frö, ½ - 1 cm tjockt lager	1
Äkta svensk honung från Orvar Berggren, Solhem, Västra Klagstorp En gänga + kant Text undertill: Surte 1 l NETTO	Frö, ½-1 cm tjockt lager	1
Slottsenap burk, ingen text undertill		1
Konserveringsburk. Text på locket: AB Målerås glasbruk	Gröna ärtor	1
Konserveringsburk. Text på locket: FUTURUM	Gröna ärtor	1
Konserveringsburk. Text på locket: GLIMMA GLASBRUK GLIMÅKRA. Text undertill: ½ l	Gröna ärtor	1
Konserveringsburk. Text på locket: AB MÅLERÅS GLASBRUK MÅLERÅS	Gröna ärtor	1
1 l konserveringsburk. Text på locket: *SURTE* KONSERVERINGSBURK	Krusbär	1
½ l konserveringsburk. Text på locket: GLIMMA GLASBRUK GLIMÅKRA	Någon slags sylt	1
Konserveringsburk utan lock. Text undertill: GLIMMA 1 LIT.	Troligen någon slags sylt	1

Inventeringen av konserver utförd av Anna Andréasson och Boel Persson, 2007-09-05

Exempel på några flasktyper och innehåll:



Tutti Frutti
Champagnedrycken



Jägerbrännvin



okänt föremål



Aquavit



Reimersholm
Kronbrännvin



Absolut rent
Brännvin

